

Т.Г. Олійник, І.О. Мельник, О.А. Горобченко

РЕГІОНАЛЬНА ЕКОНОМІКА



МІНІСТЕРСТВО ОСВІТИ І НАУКИ УКРАЇНИ
МИКОЛАЇВСЬКИЙ НАЦІОНАЛЬНИЙ АГРАРНИЙ УНІВЕРСИТЕТ

Т.Г. Олійник, І.О. Мельник, О.А. Горобченко

РЕГІОНАЛЬНА ЕКОНОМІКА

Опорний конспект лекцій
для здобувачів вищої освіти ступеня бакалавр спеціальностей
071 «Облік і оподаткування»,
072 «Фінанси, банківська справа та страхування»
денної та заочної форми навчання

МИКОЛАЇВ

2017

УДК 332.01

О-57

Автори: Т.Г. Олійник, І.О. Мельник, О.А. Горобченко

Рекомендовано до друку рішенням вченої ради Миколаївського національного аграрного університету від 19.04. 2017р., протокол №8

Рецензенти:

Стройко Т.В. - д.е.н., професор, завідувач кафедри економіки та міжнародних економічних відносин Миколаївського національного університету ім. В.О. Сухомлинського

Ключник А.В. – д.е.н., професор, завідувач кафедри публічного управління та адміністрування і міжнародної економіки, Миколаївський національний аграрний університет

Олійник Т.Г., Мельник І.О., Горобченко О.А.

О-57 Регіональна економіка : курс лекцій / Т. Г. Олійник, І. О. Мельник, О. А. Горобченко. – Миколаїв : МНАУ, 2017. – 119 с.

Курс лекцій охоплює весь комплекс навчально-методичного забезпечення, необхідного для самостійного вивчення дисципліни і відповідає навчальній програмі з дисципліни «Регіональна економіка».

УДК 332.01

©Миколаївський національний аграрний університет, 2017

© Олійник Т.Г.,
Мельник І.О.,
Горобченко О.А., 2017

ВСТУП

Важливу роль у трансформації національної економіки належить регіонам, тому в освітніх програмах економічного вузу обов'язковими мають бути дисципліни, які до певної міри забезпечують регіонально-економічну підготовку фахівців. Однією з таких економічних наук є регіональна економіка.

Соціально-економічному розвитку регіонів приділяється значна увага. Від економічного стану, діяльності підприємництва залежить матеріальна основа існування суспільства, працевлаштування людей, покращення соціальних умов життя людей, забезпечення охорони здоров'я, належного медичного обслуговування, розвиток освіти, культури. Увага до вирішення соціально-економічних та екологічних проблем регіону привернута не випадково, враховуючи складну ситуацію, яка склалася навколо існування і розвитку окремих регіонів України, використання природних ресурсів, охорона навколишнього середовища, вплив цих процесів на умови проживання людей.

Майбутні фахівці-економісти повинні добре розуміти проблеми економіки регіону, в якому буде здійснюватись їх виробнича діяльність, мати навички комплексного регіонального аналізу процесів виробництва, споживання, природокористування, використання резервів територіальної організації продуктивних сил певного регіону, регіонального управління.

Міністерством також сформульована мета дисципліни: формування знань щодо теоретичних і практичних засад територіальної організації продуктивних сил України, сучасного стану та напрямів регіонального розвитку економіки, а також екологічних знань, мислення та свідомості економістів.

Відповідно до мети стандартами Міністерства визначені завдання дисципліни регіональна економіка: засвоєння теорії регіональної економіки і регіонального розвитку; оволодіння знаннями про територіальну і галузеву структуру господарського комплексу України та її регіонів; об'єктивну необхідність регіонального та ефективного використання природних, науково-виробничих, людських ресурсів регіонів країни; засвоєння принципів раціонального природокористування та охорони навколишнього середовища, понять екологічний моніторинг, екологічні нормативи, стандарти, ознайомлення зі світовими екологічними проблемами та світовим досвідом охорони навколишнього середовища.

ЗМІСТ

Вступ.....	3
Тема 1. Регіональна економіка: предмет метод і завдання.....	5
Тема 2. Закономірності, принципи і фактори розміщення продуктивних сил та формування економіки регіонів.....	10
Тема 3. Економічне районування і територіальна організація господарства..	19
Тема 4. Господарський комплекс України, його структура і трансформація в ринкових умовах.....	28
Тема 5. Природний і трудоворесурсний потенціал країни.....	35
Тема 6. Сутність, мета і завдання регіональної економічної політики.....	44
Тема 7. Механізм реалізації регіональної економічної політики	52
Тема 8. Міжгалузеві господарські комплекси та регіональні особливості їх розвитку і розміщення	58
Тема 9. Економіка регіонів України: стан та перспективи розвитку.....	71
Тема 10 Зовнішньоекономічні зв'язки України: поняття, форми, класифікація, фактори. Зовнішньоекономічна політика України.....	86
Тема 11 Наукові засади раціонального природокористування.....	98
Тема 12. Економічна і соціальна ефективність природоохоронної діяльності.....	106
Список літературних джерел.....	116

Тема 1. Регіональна економіка: предмет метод і завдання

1. Предмет та значення регіональної економіки.
2. Поняття про продуктивні сили.
3. Проблеми, які досліджує регіональна економіка.
4. Методологічні засади курсу «регіональна економіка».

1. Предмет та значення регіональної економіки.

Україна - це високорозвинута індустріально-аграрна країна з комплексом галузей важкої, харчової та легкої промисловості, високоінтенсивним сільським господарством, високим рівнем освоєння.

Регіональна економіка - це галузь наукових знань, яка вивчає розвиток і розміщення продуктивних сил, соціально-економічних процесів на території країни та її регіонів із урахуванням природно-екологічних умов.

Предметом вивчення регіональної економіки - є особливості і закономірності розміщення продуктивних сил і розвитку регіонів, фактори їх розміщення і регіонального розвитку.

Об'єктами дослідження регіональної економіки - є регіони.

Регіон – це будь-яка територія, яка має певні відмітні ознаки від іншої території (наприклад, на території України можна виділити високоурбанізовані регіони. Серед них найвищий рівень урбанізації мають Донбас і Придніпров'я).

Урбанізація – це процес зростання ролі міст в розвитку суспільства, який супроводжується ростом і розвитком міських поселень, зростанням питомої ваги міського населення.

Перша риса урбанізації – швидкі темпи зростання кількості міського населення.

Друга риса – концентрація населення і господарства в основному у великих містах. (Великі міста повніше задовольняють духовні запити людей, краще забезпечують достаток та різноманітність товарів та послуг).

Третя риса – «розповзання» міст, розширення їхньої території. (Для сучасної урбанізації особливо характерний перехід від простих до групових форм міського населення. Ядрами найбільших міських агломерацій стають столиці, найважливіші промислові і портові центри).

Відповідно Конституції України [1]) адміністративно-територіальний устрій України складають Автономна Республіка Крим, області, райони, міста, селища і села. *На даний час Автономна республіка Крим вважається тимчасово окупованою територією.*

Для ґрунтового дослідження стану соціально-економічних процесів за розмірами території, масштабами та спеціалізацією виробництва, місцем у загальнодержавному розподілі праці виділяють:

- мікрореґіони;
- мезореґіони;
- макрореґіони.

Мікрореґіон (територія адміністративної області) являє собою сукупність певної кількості адміністративних районів.

До складу **мезореґіону** входить, як правило 5-6 областей. Існують різні підходи, згідно з якими виділяють склад областей, які входять до складу того чи іншого мезореґіону.

Макрореґіони — значна територія країни, на якій розташовано 10 і більше областей. *На території України увійшло в практику виділення двох макрореґіонів: лівобережна Україна; правобережна Україна.*

Для визначення загально-географічного розташування реґіону користуються такими узагальнюючими показниками:

- загальна територія реґіону (км²),
- протяжність кордонів,
- з якими іншими реґіонами він межує,
- загальна кількість населення,
- щільність населення (кількість людей на 1 км²),
- крайні точки границь реґіону (на півночі, півдні, сході і заході);
- показники, що характеризують наявність природних ресурсів,
- розвиток окремих галузей економіки (промисловості, сільського господарства, галузей соціальної сфери та сфери обслуговування тощо).

Важливою характеристикою реґіону є стан транспортних шляхів сполучення, що здійснюються залізничним, автомобільним, водним, повітряним транспортом, розташування транспортних вузлів.

Реґіональна економіка тісно пов'язана з економічною географією, економічною теорією, макроекономічним прогнозуванням, галузевими економіками (економіка промисловості, сільського господарства, транспорту), статистикою й іншими соціально-економічними науками; вивчає реґіональні екологічні, соціальні проблеми, а відтак - пов'язана з демографією, географією, етнографією, управлінням, соціологією, містобудуванням тощо.

Реґіональна економіка вивчає економічні зв'язки України з країнами близького і далекого зарубіжжя, а також питання розміщення продуктивних сил і реґіональної політики в інших країнах. Зазначимо, що реґіональна економіка розробляє концепції розвитку економічних і соціальних процесів у

регіонах країни, застосування економічних важелів щодо розміщення інвестицій та регіонального розвитку. Крім того, вона вивчає регіональні фінансово-кредитні відносини і процеси формування регіональних ринків.

Метою регіональної політики є раціональний територіальний поділ праці між регіонами й економічна кооперація, а також усунення різниці між рівнем життя населення окремо взятих регіонів.

Для виконання цих завдань велике значення має розробка державних програм розвитку окремих регіонів, формування територіально-виробничих комплексів на їхній базі та унікальних природних багатств.

2. Поняття про продуктивні сили.

Найпростіше визначення продуктивних сил - це сили, які щось продукують, тобто виробляють, створюють.

Багато учених не вживають такої категорії. М. Туган-Барановський замінив поняття "продуктивні сили" поняттям "матеріальні фактори виробництва". Проте людину недоцільно відносити до матеріальних факторів виробництва, хоча до них можуть належати такі елементи матеріальних засобів праці, як приручені свійські тварини. Це зумовлено тим, що праця людини є єдиним джерелом багатства.

Продуктивні сили – засоби виробництва (знаряддя та предмети праці), за допомогою яких виробляють матеріальні блага, а також люди, що здатні до праці, мають певні навички і знання і приводять у дію ці засоби та вдосконалюють їх.

Структура продуктивних сил:

1. Людина – чисельність населення, рівень кваліфікації, освіта, стан здоров'я, національність, чисельність трудових ресурсів.
2. Засоби виробництва – предмети праці (матеріали, що можуть бути опосередковані людською працею), знаряддя праці (речі, за допомогою котрих людина впливає на природу).
3. Сили природи – вітер, вода, сонце, ядерна енергія, вогонь. (природне середовище визначає кліматичні та ґрунтові умови господарювання, кількість населення, спадковість та ін.)
4. Наука – прикладна, фундаментальна, гуманітарна, природнича.
5. Інформація – економічна, науково-технічна, політична.

3. Проблеми, які досліджує регіональна економіка.

Регіональна економіка досліджує сучасні тенденції економічного розвитку на рівні населеного пункту, адміністративного району, області,

економічного району та країни в цілому. Проблеми, що вивчає ця наука виходять на міжрегіональний і глобальний рівні.

У межах регіональної економіки досліджуються такі проблеми:

- регіональна політика держави;
- розробка і реалізація регіональних програм економічного і соціального розвитку;
- ефективність спеціалізації і комплексного розвитку регіону;
- економічне районування;
- розвиток експортних та імпортозамінних виробництв;
- створення ринкової інфраструктури;
- розвиток підприємництва.

Їх комплексний аналіз дає змогу виявити структурні диспропорції в економіці регіонів та резерви щодо раціонального використання природо-ресурсного, трудового і виробничого потенціалу, оцінити рівень збалансованості територіальної господарської системи за різними критеріями.

4. Методологічні засади курсу «Регіональна економіка».

Методологічною основою курсу є вчення про територіальний поділ праці, що формує галузі господарської спеціалізації кожної окремо взятої території на підставі природних, демографічних, історичних, економічних та інших передумов.

Методологія - це сукупність методів, принципів і засобів дослідження, які застосовуються у цій галузі знань.

Таким чином, методологічна основа курсу ґрунтується на:

- **загальнонаукових методах** (моделюванні, аналізі, синтезі, порівнянні, систематизації, літературному огляді);
- **спеціальних методах** (галузевому, районному, місцевому, картографічному);
- **розрахункових методах** (статистичному, балансовому, економіко-математичному).

Зупинимося детальніше на сутності деяких із них.

Аналізом називають спосіб наукового дослідження, при якому складні явища розчленовуються на дрібніші. *Наприклад, характеристика населення вимагає аналізу його щільності, природного приросту, вікового, статевого, професійного складу тощо.*

Синтез - метод, протилежний аналізу, за допомогою якого досліджується явище в цілому на основі узагальнення споріднених елементів

та їх об'єднання (наприклад, на основі запасів кам'яного і бурого вугілля, нафти, газу, торфу оцінюється енергетичний потенціал).

Аналітичні математичні методи ґрунтуються на використанні математичного апарату (лінійних функцій, диференційних й інтегральних рівнянь, варіаційного обчислення тощо) для вивчення тих чи інших економіко-географічних процесів і явищ. З ними пов'язані **статистичні методи**, застосування яких дає змогу оформити результати дослідження у табличній або графічній формах.

Балансовий метод вимагає складання регіональних балансів і дозволяє вибрати правильне співвідношення між галузями спеціалізації регіону та галузями, що доповнюють територіальний комплекс.

Застосування **картографічного методу** дозволяє за допомогою карт, картосхем, картограм, картодіаграм наочно зобразити особливості розміщення, статистичні матеріали, що характеризують розвиток галузей і регіонів.

Метод оптимізації дає змогу у кожному конкретному випадку визначити найоптимальніші варіанти розміщення окремих об'єктів чи явищ.

Під оптимізацією розуміють отримання максимуму можливого за мінімуму зусиль (затрат) в економіці та математиці. доцільних можливостей його реалізації.

Етапи методології проведення наукових досліджень регіонального розвитку

1 етап – програмний – передбачає обґрунтування програми виконання певного завдання. (визначення мети, очікуваних результатів, складання кошторису, джерел фінансування);

2 етап – інформаційний – збирання і обробка інформації, складання паспортів досліджуваних об'єктів;

3 етап – аналітичний – проведення аналізу одержаної інформації та її систематизація;

4 етап – модельний – розробка відповідної моделі розвитку;

5 етап – алгоритмічний – визначення чіткого порядку вироблення конкретних рішень щодо розміщення відповідних продуктивних сил регіону;

6 етап – концептуально-конструкторський – застосування класифікації і типології у вивченні певних проблем і явищ.

Контрольні запитання

1. Що таке регіональна економіка? У чому полягає відмінність між поняттями - регіональна економіка і - розміщення продуктивних сил?
2. Що виступає об'єктом і предметом дослідження регіональної економіки?

3. У чому полягає мета регіональної економіки?
4. Які основні завдання вирішує регіональна економіка?
5. Назвіть актуальні проблеми регіональної економіки.
6. Дайте визначення методу дослідження. Які загальнонаукові та спеціальні методи використовуються для наукового обґрунтування регіональної економіки?

Тема 2. Закономірності, принципи і фактори розміщення продуктивних сил та формування економіки регіонів

1. Закономірності РПС.
2. Принципи РПС.
3. Фактори РПС.
4. Теорії економічного розвитку регіонів.

1. Закономірності розміщення продуктивних сил.

Пізнання закономірностей РПС і господарського комплексного утворення регіонів надає можливість виявити додаткові джерела підвищення продуктивності суспільної праці.

Основні закономірності РПС:

1. Соціальна спрямованість – як закономірність розвитку і РПС обумовлюється дією низки економічних законів, серед яких можна назвати: закон відповідності виробничих відносин рівню розвитку продуктивних сил, закон підвищення продуктивності праці.

2. Постійний розвиток виробництва як одна із закономірностей РПС обумовлюється вимогами сукупності економічних законів, зокрема закону відповідності виробничих відносин рівню розвитку продуктивних сил, закону економії часу, закону накопичення і народонаселення.

3. Планомірність і керованість як закономірність розміщення і розвитку продуктивних сил відображає вимоги і дію закону планомірного розвитку, закону економії часу, закону узагальненості праці, закону концентрації виробництва.

4. Забезпечення достатньої національної безпеки країни як одна із закономірностей розміщення і розвитку продуктивних сил обумовлюється вимогами низки економічних законів які діють в перехідній економіці України. До них належать закон відповідності виробничих відносин рівню розвитку продуктивних сил, закон суспільного, а саме територіального поділу праці, закон народонаселення.

5. Орієнтація РПС на забезпечення конкурентоспроможності продукції. Ця закономірність базується на урахуванні специфіки ринкової кон'юнктури, в основі якої – кількісне і якісне співвідношення попиту і пропозиції не тільки на товарному ринку, але і на ринку робочої сили, ринку капіталу.

6. Закономірність **економічно активного РПС** впливає із закону економії суспільної праці, яка регулює витрати на подолання просторової незбалансованості між районами видобутку сировини, виробництва і споживання продукції.

7. Закономірність **комплексного розвитку і РПС** впливає із законів суспільного поділу праці і інтеграції. Комплексний розвиток і ефективна спеціалізація відповідають найголовнішій вимозі господарювання – досягненню найбільших результатів при оптимальних витратах.

Основними рисами комплексного розвитку економічних районів є:

- Якнайповніше екологічно і економічно виправдане використання ресурсів регіону;
- Раціональна галузева і територіальна структура господарства, яка відповідає соціальним і економічним умовам регіону;
- тісний зв'язок збалансованість всіх ланок господарств району.

8. Закономірність **територіального поділу праці** відображається в процесі спеціалізації території на виробництві певних видів продукції та послуг на основі розвинутого міжрегіонального обміну.

9. **Територіальна концентрація виробництва** як закономірність розміщення і розвитку продуктивних сил обумовлюється дією закону узагальнення виробництва і праці, відображає об'єктивну тенденцію зосередження виробництва в обмеженому просторі та виявляється в економії витрат.

10. **Глобалізація і регіоналізація** як закономірність розміщення і розвитку продуктивних сил і регіональної економіки. Глобалізація економіки виявляється через світовий ринок, який усуває грані між країнами, а регіоналізація розвивається завдяки децентралізації господарювання як особливого типу територіального управління економічними відносинами.

Як висновок, можна сказати, що закономірності РПС виявляються як стійкий взаємозв'язок між виробничою діяльністю людей і особливостями територій, на яких ця діяльність відбувається. Знання закономірностей та їх практичне використання дозволяє обирати оптимальний варіант розміщення виробництва, цілеспрямовано організовувати господарську діяльність на території відповідно до вимог регіональної політики.

2. Принципи РПС.

Принципи РПС – це правила господарської діяльності і управління економікою, які повністю базуються на закономірностях РПС і розвитку регіональної економіки.

Основні принципи РПС:

1. **Принцип раціонального розміщення виробництва** зміст якого полягає у такому розташуванні виробництва, яке забезпечувало б високу ефективність народного господарства. Раціональність означає вибір найкращих варіантів.

2. **Принцип раціональності розміщення виробництва** передбачає:

◆ наближення матеріаломістких, енергомістких, водомістких виробництв до джерел сировини, палива, енергії, води;

◆ наближення трудомістких галузей до районів і центрів зосередження трудових ресурсів, що сприяє ефективному використанню трудових ресурсів за статтю, віком, кваліфікацією;

◆ наближення масового виробництва мало транспортабельної продукції до місць її споживання (хлібопечення, молоко, будівельні матеріали тощо);

◆ запобігання зустрічним перевезенням однотипної продукції, сировини, матеріалів, палива з одного регіону до іншого;

◆ обмеження надмірної концентрації промислових об'єктів у великих містах, одночасне надання переваги малим і середнім містам, колишнім райцентрам;

◆ охорона навколишнього середовища і забезпечення нормальних екологічних умов проживання населення.

3. **Принцип комплексного розміщення виробництва** передбачає:

- комплексне використання природно-ресурсного потенціалу, включаючи вторинні ресурси та відходи від виробничих процесів;

- раціональне використання трудових ресурсів шляхом створення у регіоні структури виробництв з різноманітним контингентом робочої сили;

- налагодження ефективних виробничих зв'язків між підприємствами регіону;

- створення єдиної виробничої і соціальної інфраструктури з метою ефективного обслуговування локальних виробничих комплексів та населених пунктів, розташованих на певній території.

4. **Принцип збалансованості і пропорційності регіону** передбачає дотримання збалансованості між виробничими потужностями, обсягом

виробництва, з одного боку, та наявністю сировинних, енергетичних, трудових, земельних, фінансових ресурсів регіону – з іншого. Пропорційність передбачає оптимальну структуру господарства регіону, тобто відповідні пропорції між галузями спеціалізації, допоміжними та обслуговуючими галузями, а також між виробничою та соціальною сферами.

5. **Принцип внутрішньодержавного та міжнародного територіального поділу праці.** За цим принципом держава повинна розвивати такі галузі, для яких вона має найкращі умови і продукція яких користується попитом на світовому ринку і є конкурентоспроможною.

6. **Принцип збереження екологічної рівноваги** передбачає формування екологічнобезпечного типу господарства, раціональне використання природно-ресурсного і трудового потенціалів регіону.

7. **Принцип обмеження централізму** полягає в органічному поєднанні інтересів країни й інтересів регіонів, підприємців, населення. При цьому передбачається створення умов для розвитку продуктивних сил у регіоні з метою підвищення його соціально-економічного розвитку.

8. **Принцип вирівнювання рівнів економічного і соціального розвитку регіонів та областей** – передбачає зближення територій за інтегральними показниками, що характеризують кінцеву результативність їх господарської діяльності, зокрема виробництво валового внутрішнього продукту на душу населення.

3. Фактори РПС.

Фактори розміщення – це сукупність причин, що обумовлюють розміщення об'єкта й визначаються техніко-економічними і технологічними особливостями певного виробництва.

Фактори РПС підрозділяються на чотири групи:

1. Природні

- **Сировинний** – характеризується показником матеріаломісткості. Ступінь матеріаломісткості визначається відношенням суми витрат на сировину до виробленої промислової продукції. Якщо відношення сировини до готової продукції нижче одиниці, то виробництво – матеріаломістке. *Виробництва високої матеріаломісткості розміщується поблизу сировинних зон. Наприклад, цукрова промисловість, виробництво калійних добрив, легка промисловість – високий ступінь матеріаломісткості. Виробництво будівельних матеріалів, виробництво сільгоспмашин – середній ступінь матеріаломісткості. Нафтопереробка, виробництво продовольчих машин, домашніх холодильників – низький ступінь матеріаломісткості*

- **Паливно-енергетичний** – характеризується показником енергомісткості. Енергомісткість – це частка паливно-енергетичних витрат у собівартості продукції (питомі витрати палива та енергії на виробництво). **За ступенем енергомісткості** виробництва поділяються на **високоенергомісткі** (частка паливно-енергетичних витрат становить 30-45% витрат на вироблення продукції, наприклад, виробництво магнію, алюмінію, титану), **середньоенергомісткі** (15-30%, наприклад, сільгоспмашини, цукор-пісок) та **неенергомісткі** (менше 15%, наприклад, цемент, хліб). Виробництва високої енергомісткості розміщуються поблизу паливних баз та електростанцій.

- **Водний** – характеризується показником водомісткості. Водомісткість – це частка витрат на воду у собівартості готової продукції. Виробництва високої водомісткості розміщуються поблизу водних ресурсів. **Низький ступінь водомісткості** – сода, текстильні машини. **Середній ступінь водомісткості** – глинозем, кормові дріжджі. **Високий ступінь** – віскозний шовк, сталь, очищення бавовнику, вовни.

2. Соціально-демографічні фактори

- **демографічний** – впливає різке падіння показників народжуваності і зростання смертності, погіршення показників шлюбності, низька тривалість життя, несприятлива статеві-вікова структура населення.

- **робочої сили** – визначається кількістю затраченої праці на виробництво одиниці продукції, кількістю робітників потрібних для виробництва певної кількості продукції. *Виробництва високої трудомісткості розміщуються у великих містах та середніх населених пунктах, де є достатня кількість необхідних трудових ресурсів.*

- **споживчий** – виникає у наступних випадках коли: готова продукція не може перевозитися на великі відстані через певні споживчі властивості, виробництво великогабаритної і мало транспортабельної продукції, продукція порівняно дешева і перевезення на великі відстані збільшує її собівартість.

3. Економічні фактори

- **транспортний** – якщо витрати перевищують вагу готової продукції то підприємство вигідно розміщувати поблизу сировини і палива (це веде до скорочення транспортних витрат).

- **ринкової кон'юнктури** - зростання попиту на вироблену продукцію є стимулом для розвитку виробництва. Зменшення попиту на продукцію веде до скорочення виробництва. Ринкова кон'юнктура регулюється під впливом науково-технічних змін, що сприяє покращенню якості товарів та підвищенню їх конкурентоспроможності.

- **економіко-географічне положення** – може розглядатися на трьох рівнях: макрорівень (розміщення країна або регіону), мезорівень (розміщення населених пунктів в межах регіону), макрорівень (розміщення підприємства в населеному пункті).

4. **Фактор НТП у розміщенні продуктивних сил** – впливає на розміщення підприємств і галузей у результаті наукових досягнень та змін у технологіях промислового і сільськогосподарського виробництва.

5. **Екологічний фактор** – є вирішальним при розміщенні екологічно шкідливих виробництв (хімічна промисловість, будівельний комплекс) в населених пунктах і регіонах з високою концентрацією населення.

6. **Геополітичний фактор** – відіграє важливу роль у формуванні зовнішньоекономічних зв'язків України з країнами Європи, Азії, СНД. *(Україна має зручне географічне положення: поблизу Чорного моря, близькість до країн Європи і Близького Сходу, наявність розвинутої транспортної мережі міжнародного значення, межує з Росією, Польщею, Туреччиною, Білорусією, Молдовою, Словаччиною, Угорщиною).*

3. Теорії економічного розвитку регіонів.

Початок розробки теорії розміщення виробництва був покладений послідовниками Д. Рікардо в кінці 18ст. – початку 19 ст.. Вони вважали, що розміщення промисловості є наслідком просторового розподілу надлишків сільськогосподарської продукції, яка використовувалась як продовольство для працівників та сировина для виробництва.

У своїх наукових працях засновники теорії розміщення виробництва Альфред Вебер та Йоган фон Тюнен довели, що характер розміщення підприємства суттєво впливає на рівень його прибутковості; окреме підприємство можна розташувати таким чином, щоб одержувати найбільший прибуток.

Модель «Розміщення сільського господарства» Йогана фон Тюнена.

В роботі приділяється увага трьом чинникам, що впливають на розміщення сільськогосподарського виробництва:

1. транспортні витрати (відстань господарства до центру збуту продукції);
2. виробничі витрати (ціни на різні види сільськогосподарської продукції);
3. земельна рента (дохід, який отримують землевласники, реалізуючи власність на землю).

Суть теорії: Місто («ізолювана держава») розташоване в центрі території. Чим далі від центру, ти більші транспортні витрати для фермера (проте ці витрати різні для різних сільськогосподарських культур). Відповідно для різного виду сільськогосподарського виробництва є поріг, який робить його виробництво або вигідним або ні.

Значення: І. Тюнен обґрунтував зональність сільськогосподарського виробництва залежно від центру збуту продукції.

Теорія «штандарту промисловості» Альфреда Вебера

У «теорії штандарту» Від німецького слова штандорт – сприятливе місцезнаходження, розташування А. Вебер доводив, що виробництво розміщується за принципом найменших витрат, а розміщення промисловості підпорядковується дії певних «орієнтацій» серед яких він виділив транспортний фактор, наявність робочої сили та агломерацій.

Суть теорії полягає у розміщенні виробництва з урахуванням найменших витрат. Вебер пропонує для майбутнього підприємства будувати геометричну фігуру, яка б дозволила знайти його точку штандарту (місце розміщення).

Значення:

1. А. Вебер сформулював важливі принципи розміщення промисловості на території, а саме: на основі методологічного принципу можна побудувати схему вибору оптимального рішення щодо розміщення підприємств; мінімізація витрат окремого підприємства є головним критерієм його розміщення.
2. Вперше була розроблена багатфакторна теорія розміщення промислового підприємства на основі методів математичного моделювання.

Теорія центральних місць Вальтера Крісталлера була першою теорією про розміщення системи населених пунктів (центральної місць) в ринковому просторі. Центральні місця – це економічні центри, які обслуговують товарами та послугами себе, а також населення свого округу (зони збуту). Згідно з теорією обслуговування та збуту з часом оформлюються в правильні шестикутники (бджолині соти), а вся заселена територія вкривається шестикутниками без просвіту (крісталлерівська решітка). Завдяки цьому мінімізується середня відстань щодо збуту продукції або поїздок в центри щодо покупок та обслуговування. Теорія В. Крісталлера пояснює чому одні товари та послуги повинні виготовлятися (надаватися в кожному населеному пункті (продукти першої необхідності), другі в середніх

поселеннях (простий одяг, основні побутові послуги), треті – тільки в крупних містах (предмети розкоші, послуги театрів, музеїв).

Суть теорії:

1. Центральне місто – це ядро (економічний центр) навколо якого групуються інші поселення.
2. Міста певної ієрархії знаходяться майже на однакових відстанях.
3. Кожний населений пункт має свою зону обслуговування, розмір якої залежить від рівня ієрархії.
4. Зони обслуговування і збуту мають тенденцію оформлятися в правильні шестикутники.

Значення теорії: Теорія Крісталлера дозволила сформулювати загальні уявлення про доцільне розселення на тій чи іншій території. Практична реалізація теорії дозволяє:

- Створити економічні структури ринкових зон;
- Забезпечити найкоротші маршрути пересування та перевезення товарів.
- Розробити оптимальні адміністративно-територіальні органи управління.

Теорія - Просторова організація господарства Августа. Льюша

Німецький економіст Август Льюш (1906—1945) більш глибоко розглядав теоретичні проблеми розміщення капіталістичного господарства. Він спробував вирішити проблему оптимального розміщення уже не одного підприємства, а сукупності їх у певній галузі. Визначальним чинником при розміщенні промислових підприємств А. Льюш вважав отримання максимального прибутку. Правильно вибраним місцем для окремого підприємства в умовах вільної економіки, на його думку, є точка, що забезпечує отримання максимального чистого прибутку.

Досягненням А. Льюша є те, що він вперше розглядав умови розвитку економічного регіону: відстані та транспортні умови, природі відмінності, національні та політичні умови, технічний прогрес, особистої якості підприємців. А. Льюш стверджував, що завдання економіста полягає не тільки в тому, щоб показати, пояснити негативні явища в розміщенні господарства, а й визначити шляхи подолання їх. Істинний обов'язок економіста він вбачав не лише в тому, щоб пояснити дійсність, а і в тому, щоб її поліпшити.

Суть теорії:

1. А.Льюш розкриває економічний регіон як ринок із межами зумовленими міжрегіональною конкуренцією.

2. Кожне підприємство має свою зону обслуговування, розмір якої залежить від потужності підприємства та конкуренції.
3. Ідеальна форма ринкової зони – правильний шестикутник, який обмежений принципом конкуренції.

Значення: А. Льош розробив принципові засади теорії просторової економічної рівноваги. Він дав детальний математичний опис ринкового функціонування системи виробників і споживачів, де кожна змінна прив'язана до певної точки простору. Основними елементами рівнянь моделі рівноваги є функції попиту і пропозиції.

Метод розміщення підприємства за принципом «Локаційного трикутника Вільгельма Лаундхарта» наголошує, що найкращим пунктом розміщення заводу зі всіх розглянутих буде той, в якому транспортні витрати мінімальні, а також пункт розміщення якого може не співпадати з жодною з вершин локаційного трикутника, а знаходиться в ньому.

Теорія полюсів зростання Франсуа Перу

Суть теорії: Провідна роль у структурі економіки належить галузям - лідерам, які створюють нові товари і послуг. Центри економічного простору, де розміщені підприємства цих галузей, стають полюсами протягування факторів виробництва, оскільки забезпечують найефективніше їх використання.

Ф. Перру обґрунтував класифікацію галузей виробництва за тенденціями їх розвитку, виокремивши:

- галузі, які розвиваються повільно (текстильна, вугільна, суднобудівна і т.д.);
- галузі, які розвиваються проте не здійснюють істотного впливу на розвиток інших галузей (виробництво предметів споживання);
- галузі, які швидко розвиваються і втягують у процес розвитку інші галузі (верстатобудування і т.д.).

Значення: на цій теорії ґрунтується концепція необхідності стимулювання розвитку відсталих регіонів.

Сьогодення. Актуальні проблеми регіональної економіки завжди були і залишаються в центрі уваги української економічної науки. В основу сучасних поглядів і концепцій покладено теоретичні положення раціоналізації територіального поділу праці, комплексного ресурсозбереження, економії витрат суспільної праці, забезпечення сталого розвитку продуктивних сил.

Контрольні запитання

1. Які принципи полягають в основі теорії Й. Тюнена?
2. Поясніть сутність теорії В. Лаундхарта.
3. Основні висновки теорії А. Вебера.
4. Які критерії лежать в основі теорії центральних місць?

Тема 3. Економічне районування та територіальна організація господарства

1. Роль територіального поділу праці у формуванні регіональних соціально-економічних систем. Методи оцінки спеціалізації економічних районів.
2. Фактори розвитку регіонів та економічних районів. Класифікація регіонів.
3. Сутність, критерії та принципи економічного районування. Мережа економічних районів України

1. Роль територіального поділу праці у формуванні регіональних соціально-економічних систем. Методи оцінки спеціалізації економічних районів.

Територіальний поділ праці – об’єктивний процес розвитку продуктивних сил, результатом якого є формування спеціалізації окремих регіонів (економічних районів) на виробництві економічно вигідної продукції, що сприяє підвищенню суспільної праці.

Види територіального поділу праці

Міждержавний (міжнародний) поділ праці – виникає між країнами відповідно до їхніх природно-кліматичних, історичних та економічних умов.

Міжрегіональний поділ праці – проявляється у спеціалізації регіонів (економічних районів) на виробництві певної продукції.

Внутрішньорайонний поділ праці – виникає між промисловими вузлами та населеними пунктами.

Коефіцієнти визначення спеціалізації регіонів:

1. Показник загального рівня спеціалізації – визначає конкретне місце, значущість господарського розвитку регіону (економічного району). Розраховується за формулою:

$$C = P_v \div P \times 100\%$$

C - загальний рівень спеціалізації району (регіону);

P – сукупний суспільний продукт, який створений у районі (регіоні), у вартісному виразі;

P_v – частина сукупного суспільного продукту району (регіону), що вивозиться за його межі, у вартісному виразі.

2. Коефіцієнт локалізації (концентрації) – характеризує основний напрямок спеціалізації регіону і визначається відношенням суми витрат на виробництво продукції певної галузі до загальної вартості продукції. Визначається за формулою:

$$K_L = \frac{G_p}{P_p} \div \frac{G_k}{P_k};$$

G_p – показник галузі регіону (валова продукція (ВП), кількість робітників (КР), вартість основних фондів (ОФ));

G_k – аналогічні показники по країні;

P_p – загальний показник промисловості регіону (ВП, КР, вартість ОФ);

P_k – аналогічні показники для промисловості країни

Співвідношення G_p/P_p показує частку галузі у промисловому виробництві регіону (району). G_k/P_k – частку цієї ж галузі у промисловості країни.

Якщо $K_L = 1$, то частка галузі у промисловості регіону та країни однакові. Це означає рівномірну концентрацію галузі у регіоні (харчова промисловість).

Якщо $K_L \geq 1$, то мова йде про вищу, ніж середнє значення, концентрацію промисловості на території регіону (чорна металургія у Донецькій області).

3. Коефіцієнт виробництва продукції на душу населення визначається за формулою:

$$K_d = \frac{G_p}{G_k} \div \frac{H_p}{H_k};$$

G_p – показник галузі регіону (валова продукція (ВП), кількість робітників (КР), вартість основних фондів (ОФ));

G_k – аналогічні показники по країні;

H_p – чисельність населення регіону;

H_k – чисельність населення країни.

Співвідношення G_p/G_k характеризує розвиток галузі в регіоні стосовно країни; H_p/H_k – частка населення регіону у населенні країни.

Якщо $K_d = 1$, ці частки однакові, що свідчить про рівномірний, пропорційний населенню розподіл даної галузі у регіоні. Якщо $K_d \geq 1$, то досліджувана галузь сконцентрована у регіоні більше, ніж у середньому по

країні. Чим більше значення K_d , тим вищий рівень концентрації галузі на території.

4. Коефіцієнт міжрайонної товарності – дає можливість оцінити потенціал району і точніше визначити його місце в товарообміні.

Розраховується за формулою:

$$K_{MT} = \frac{V_{вив.p}}{V_{вир.p}};$$

$V_{вив.p}$ – вартість продукції певної галузі району, що вивозиться за його межі;

$V_{вир.p}$ – загальна вартість продукції, що виробляється у регіоні.

Значення коефіцієнта міжрайонної товарності для галузей спеціалізації завжди менше одиниці.

2. Фактори розвитку регіонів та економічних районів. Класифікація регіонів.

Фактори формування регіонів та економічних районів

- Територіальний поділ праці – є результатом просторового прояву дії загального економічного закону суспільного поділу праці.
- Економіко-географічне положення території - значною мірою впливає на формування спеціалізації господарства регіону (району).
- Природно-ресурсний потенціал. Природні умови і ресурси є основою розвитку регіону. Від розміщення природних ресурсів залежить регіональна галузева і територіальна структури господарства.
- Трудовий потенціал. Ефективне функціонування регіональної економіки неможливе без забезпечення господарського комплексу трудовими ресурсами. Суттєве значення мають чисельність трудових ресурсів, їх якісний склад та рівень зайнятості у різних сферах економічної діяльності.
- Виробничий потенціал. Сукупність виробничих підприємств регіону, які сприяють утворенню на певній території галузевих і міжгалузевих територіально-виробничих комплексів.
- Наявність великих міських населених пунктів. Великі регіональні та індустріальні центри (Київ, Харків, Донецьк, Дніпропетровськ, Одеса, Львів) є зонами економічного тяжіння прилеглих територій. Саме великі міста забезпечують зв'язок центру і периферії регіону та економічного району.

Класифікація регіонів

1. *Залежно від структури економіки регіону:*
 - Індустріальні регіони – території з переважанням добувних чи обробних галузей промисловості;
 - Індустріально-аграрні – території з врівноваженими промисловою та агропромисловою ланками господарського комплексу;
 - Аграрні – території з переважанням сільськогосподарського виробництва.
2. *Залежно від стану зовнішньоекономічних зв'язків:*
 - Експортоорієнтовані регіони – продукція регіону не тільки забезпечує власні потреби, а й вивозиться за його межі;
 - Імпортоорієнтовані – ввозяться значні обсяги продукції з інших регіонів.
3. *Залежно від економіко-географічного положення*
 - Стратегічно-важливі регіони
 - Центральні регіони
 - Периферійні (віддалені) регіони
 - Приморські регіони
 - Гірські регіони.
4. *За рівнем соціально-економічного розвитку регіонів:*
 - Високорозвинені регіони – регіони з прогресивним станом економіки, високим рівнем життя населення, стабільною, політичною та екологічною ситуаціями. Такі регіони знаходяться в більш вигідному положенні.
 - Проблемні регіони – регіони, розвиток яких з певних причин суттєво відстає від середньо державного рівня.

Проблемні регіони:

- *Слаборозвинені* – регіони економічна відсталість яких викликана географічними факторами (конфігурація території, рельєф території) або історичними передумовами.
- *Депресивні* – регіони, які не в змозі самостійно (без допомоги держави або зовнішньої допомоги) вирішити свої гострі проблеми. Це території з наявною структурно. Кризою економіки.

Причини депресивності стану регіонів

1. Несприятлива демографічна ситуація, яка веде до зменшення населення у тому числі і трудових ресурсів;
2. Недосконала територіальна і галузева структура господарства;
3. Природні та антропогенні катастрофи, наявність екологічних проблем;

4. Соціально-політичні конфлікти (воєнні, етнічні);
5. Наявна структурна криза виробництва (виробництва стали неефективними в результаті змін у розвитку продуктивних сил);
6. Виснаження родовищ корисних копалин, які раніше стимулювали розвиток регіонів, а на даний момент стримують його.

Інструменти стимулювання розвитку депресивних територій.

- встановлення спеціального режиму інвестиційної та інноваційної діяльності суб'єктам господарювання, що реалізують проекти в пріоритетних сферах;
- створення територій пріоритетного розвитку;
- спрямування державних капіталовкладень у розвиток інфраструктури;
- надання фінансової підтримки малим підприємствам;
- впровадження спеціальної податкової політики;
- реструктуризація підприємств і диверсифікація виробництва, закриття збиткових підприємств;
- соціальна підтримка села.

Показники розвитку, за якими території визначаються депресивними

- регіони, у яких протягом останніх п'яти років найнижчі середні показники валової доданої вартості на одну особу;
- промислові регіони, у яких протягом останніх трьох років є найвищими середні показники рівня безробіття, зайнятості у промисловості, найнижчий обсяг промислового виробництва на одну особу та найнижчий рівень середньої заробітної плати;
- сільські райони, у яких протягом останніх трьох років є найнижчими щільність населення, природний приріст населення, найвищою – частка зайнятих у сільському господарстві, найнижчий обсяг виробництва сільськогосподарської продукції на одну особу та найнижчий рівень заробітної плати.

3. Сутність, критерії та принципи економічного районування. Мережа економічних районів України

Економічне районування – науково-обгрунтований поділ території країни на економічні райони, що склалися історично або в процесі розвитку продуктивних сил на основі суспільного поділу праці. Економічне

районування сприяє раціональній територіальній організації господарства і відображає територіальний поділ праці.

Економічний район – територіально цілісна частина національної економіки, що має свою спеціалізацію (місце у територіальному поділі праці), міцні внутрішні зв'язки, які об'єднують господарство, суспільство і природні умови в єдиний територіальний соціально-економічний комплекс.

Ознаки економічного районування

- Прив'язаність території до головного ядра. Ядром виступає найбільше місто в районі. Ядро – це потужний промисловий, культурний, науковий, транспортний центр. В Україні такими містами є: Київ, Харків, Одеса і т.д.)
- Комплексний розвиток району. Основою району є територіальний соціально-економічний комплекс (поєднання підприємств і організацій на компактній території).
- Спеціалізація у загальноукраїнському поділі праці. Район спеціалізується на виробництві тих товарів і послуг, щодо яких склалися найкращі передумови.
- Можливість здійснювати в межах району територіальне регулювання і координацію соціальних, економічних і демографічних процесів. Головним засобом цього регулювання стає складання і реалізація обґрунтованих програм і концепцій науково-технічного, соціального, економічного розвитку районів.
- Відносна постійність різних економічних показників. Регіони, які входять до економічного району мають бути схожими за соціально-економічним розвитком, мати спільні проблеми розвитку та тісні економічні зв'язки між суб'єктами господарської діяльності.

Значення економічного районування.

- сприяє підвищенню ефективності природно-ресурсного, виробничого та науково-технічного потенціалів районів і країни в цілому;
- є основою формування і реалізації державної регіональної економічної політики;
- сприяє покращенню соціально-економічного розвитку країни.

Принципи економічного районування

1. Принцип територіальної цілісності – економічний район має бути великою економічно цілісною територією, на якій є значні природні ресурси, достатні трудові і фінансові ресурси, необхідні для визначення

його господарської спеціалізації та забезпечення сучасного й перспективного розвитку.

2. **Принцип одномасштабності** – розміри територій великих економічних районів повинні відповідати вимогам скорочення перевезення масових вантажів у межах району до економічно доцільних відстаней, а величини економічних потенціалів районів повинні бути близькими між собою.
3. **Принцип єдиного господарського комплексу** – на території району повинен бути сформований господарський комплекс, основою якого є територіальний комплекс з такою галузевою структурою:
 - профілюючі галузі – галузі, які включають до свого складу кілька галузей промисловості і АПК;
 - галузі, які розвиваються як суміжні з галузями попередньої групи і забезпечують комбіновану переробку сировини (добування та збагачення сировини, виробництво напівфабрикатів, ремонт обладнання);
 - галузі, які забезпечують потреби населення району промисловими і продовольчими товарами.
4. **Принцип економіко-географічного положення** – при виділенні економічного району обов'язково повинне враховуватися економіко-географічне положення території та його вплив на спеціалізацію та особливості розміщення продуктивних сил.
5. **Адміністративний принцип** – до складу економічних районів повинні повністю включатися території адміністративних областей, районів, автономних республік без порушення їх меж.

Класифікація економічних районів

1. За рівнем охоплення території:

- Мікрорайони – поділ на адміністративні райони в межах областей;
- Мезорайони – економічні райони, які включають, як правило 2-3-області;
- Макрорайони – поділ території країни на територіальні частини, які включають декілька мезорайонів. *Поділ на макрорайони відбувається в країнах з територією не менше 300 тис. км².*

2. За співвідношенням ядра та периферії:

- *моноцентричні* – з одним яскравим ядром (Столичний економічний район має один виражений центр - Київ);
- *поліцентричні* – з декількома яскравими ядрами (Придніпровський економічний район – Запоріжжя, Дніпропетровськ, Кривий Ріг);

- *децентричні* – відсутність яскравих ядер (Подільський економічний район включає Вінницьку, Тернопільську, Хмельницьку області).

3. За віковою характеристикою:

- *резервні території* – слабкий розвиток продуктивних сил, недостатня участь у територіальному поділі праці, проте значний природно-ресурсний потенціал;
- *райони початкового розвитку* – відкриті природні ресурси, є населення для початку їх освоєння.
- *остаточно сформовані райони* – з комплексним розвитком і сталою галузевою структурою господарства, яка характеризується високим рівнем використання природних ресурсів

Історичні етапи економічного районування України

Довоєнний період: У 1921р. комісією Держплану Росії під керівництвом І.Г. Олександрова територію України розділили на два райони: Південний (гірничопромисловий) та Південно-Західний (сільськогосподарський). Однак уряд України не прийняв такого поділу, внаслідок чого Україна у довоєнний час залишалася єдиним економічним районом.

Післявоєнний період: Після стабілізації адміністративно-територіального поділу України розпочалось науково-обґрунтоване розроблення мережі економічних районів.

- 1952 рік – територію України розділено на 5 економічних районів;
- 1957 рік – розроблена нова мережа, яка складалася з 11 економічних районів;
- 1960 рік – кількість районів збільшено до 14.
- 1962 рік – територію України розділили на 7 економічних районів.

Сучасний період: Після розпаду СРСР в умовах переходу України до самостійного економічного розвитку та самостійного економічного розвитку стара мережа економічних районів втратила своє призначення. Виникла проблема розроблення і затвердження мережі економічних районів, яка б відповідала потребам подальшого розвитку економіки держави. Територію України розділили на 9 економічних районів.

Таблиця 1

Сучасне економічне районування України

За М. Д. Пістуном		За Ф. Д. Заставним		За В. А. Поповкіним	
Район	Області	Район	Області	Район	Області
Донецький	Донецька, Луганська	Донецький	Донецька, Луганська	Донбас	Донецька, Луганська
Придніпровський	Дніпропетровська, Запорізька, Кіровоградська	Придніпровський, Центральноподільський	Дніпропетровська, Запорізька, Київська, Чернігівська, Житомирська	Запорізький, Придніпровський, Київське Полісся	Дніпропетровська, Запорізька, Житомирська, Київська, Чернігівська
Київський	Київська, Чернігівська, Черкаська	Північно-Східний	Полтавська, Сумська, Харківська	Слобідська Україна	Полтавська, Сумська, Харківська
Північно-Східний	Полтавська, Сумська, Харківська	Подільський	Вінницька, Тернопільська, Хмельницька	Поділля	Вінницька, Тернопільська, Хмельницька
Подільський	Вінницька, Тернопільська, Хмельницька	Центральноросійський	Черкаська, Кіровоградська	Волинське Полісся	Волинська, Рівненська
Волинський	Волинська, Житомирська, Рівненська	Карпатський	Львівська, Івано-Франківська, Закарпатська, Чернівецька	Українські Карпати	Івано-Франківська, Закарпатська, Львівська, Чернівецька
Карпатський	Львівська, Івано-Франківська, Закарпатська, Чернівецька	Західно-Подільський	Волинська, Рівненська	Північне Причорномор'я та Крим	Миколаївська, Одеська, Херсонська, Автономна Республіка Крим
Чорноморський	Одеська, Миколаївська, Херсонська	Причорноморський	Миколаївська, Одеська, Херсонська, Автономна Республіка Крим	Середнє Подніпров'я	Кіровоградська, Черкаська
Кримський	Автономна Республіка Крим				

Економічне районування дає можливість вирішувати такі проблеми:

- поступове зближення рівнів соціально-економічного розвитку областей України на основі здійснення раціонального розміщення продуктивних сил;

- посилення інтеграційних процесів в економічному розвитку регіонів за рахунок спеціалізації і кооперації виробництва, - - ефективного використання природно-ресурсного і трудового потенціалу;
- зростання ринку власних товарних ресурсів і витіснення товарів іноземних фірм, які можуть вироблятися підприємствами України;
- загальне піднесення рівня життя і добробуту населення.

При цьому обґрунтовуються основні завдання й показники соціально-економічного розвитку регіонів та шляхи вирішення соціальних, економічних і екологічних проблем.

Отже, економічне районування є науковим методом територіальної організації народного господарства і, водночас, одним із засобів раціонального розміщення виробництва, вдосконалення його спеціалізації та піднесення соціально-економічного розвитку.

Контрольні питання

1. Визначте сутність економічного району і доведіть об'єктивний характер його формування.
2. Що являє собою територіальний поділ праці та який вплив він має на формування економічних районів?
3. Назвіть основні районоутворюючі фактори і поясніть їх вплив на процес районоутворення.
4. Яка форма територіальної організації народного господарства виконує функцію ядра економічного району?
5. Розкрийте сутність основних принципів економічного районування.
6. Визначте типи економічних районів і принципові відмінності між ними.

Тема 4. Господарський комплекс України, його структура і трансформація в ринкових умовах.

1. Економіка України – як єдиний народногосподарський комплекс.
2. Структура єдиного народногосподарського комплексу України.
3. Промисловість як провідна галузь виробничої сфери.

1. Економіка України – як єдиний народногосподарський комплекс.

Народногосподарський комплекс – система виробництва, обміну, розподілу та споживання, що склалася в межах України та об'єднання в єдине ціле транспортною системою розселення, управління і зв'язку.

Єдиний народногосподарський комплекс – сукупність технологічно і економічно взаємопов'язаних виробництв і підприємств, що розвиваються пропорційно і функціонують у системі регіональної, державної і світової економіки.

Основні умови його існування:

- єдність нормативно-правова база діяльності господарських суб'єктів;
- єдність грошово-кредитної системи (заборона введення та емісії інших грошей в Україні крім гривні);
- єдність митної території (недопущення встановлення внутрішніх митних меж, мита, та зборів для вільного руху товарів, послуг);
- вільне переміщення товарів і фінансових коштів, захист конкуренції, свобода економічної діяльності.

Фактори формування єдиного народногосподарського комплексу

- сприятливе геополітичне та економіко-географічне положення;
- висока господарська освоєність території;
- різноманітний природно-ресурсний потенціал;
- значний трудовресурсний потенціал;
- давня історія розвитку.

Сучасні риси єдиного народногосподарського комплексу України

- наявність потужної промислової та агропромислової ланок;
- активна участь у міжнародному територіальному поділі праці;
- високий рівень територіального зосередження господарства у понад 60-ти великих економічних вузлах;
- надмірно високий рівень зосередження промисловості у промислових агломераціях;
- рівність промислового та агропромислового виробництва у багатьох областях;
- наявність розгалуженої транспортної системи, що має міжнародне значення;
- недостатній розвиток ринкової, виробничої та соціальної інфраструктури
- недостатній розвиток інноваційного комплексу; недостатньо розвинена галузь утилізації виробничих відходів і використання їх як додаткових ресурсів виробництва.
- низька забезпеченість власними паливно-енергетичними, водними та лісовими ресурсами;
- застарілість технологій та зношеність основних виробничих фондів.

Виробнича інфраструктура регіону – сукупність галузей, які забезпечують нормальний хід суспільного виробництва через надання послуг з обміну результатами діяльності між підприємствами матеріального виробництва регіону.

Елементи виробничої інфраструктури:

- **енергетична інфраструктура** – (комплекс об'єктів і споруд електро-, тепло- і газопостачання, а також проектні, будівельні, ремонтні організації);

1. Структура єдиного народногосподарського комплексу України.

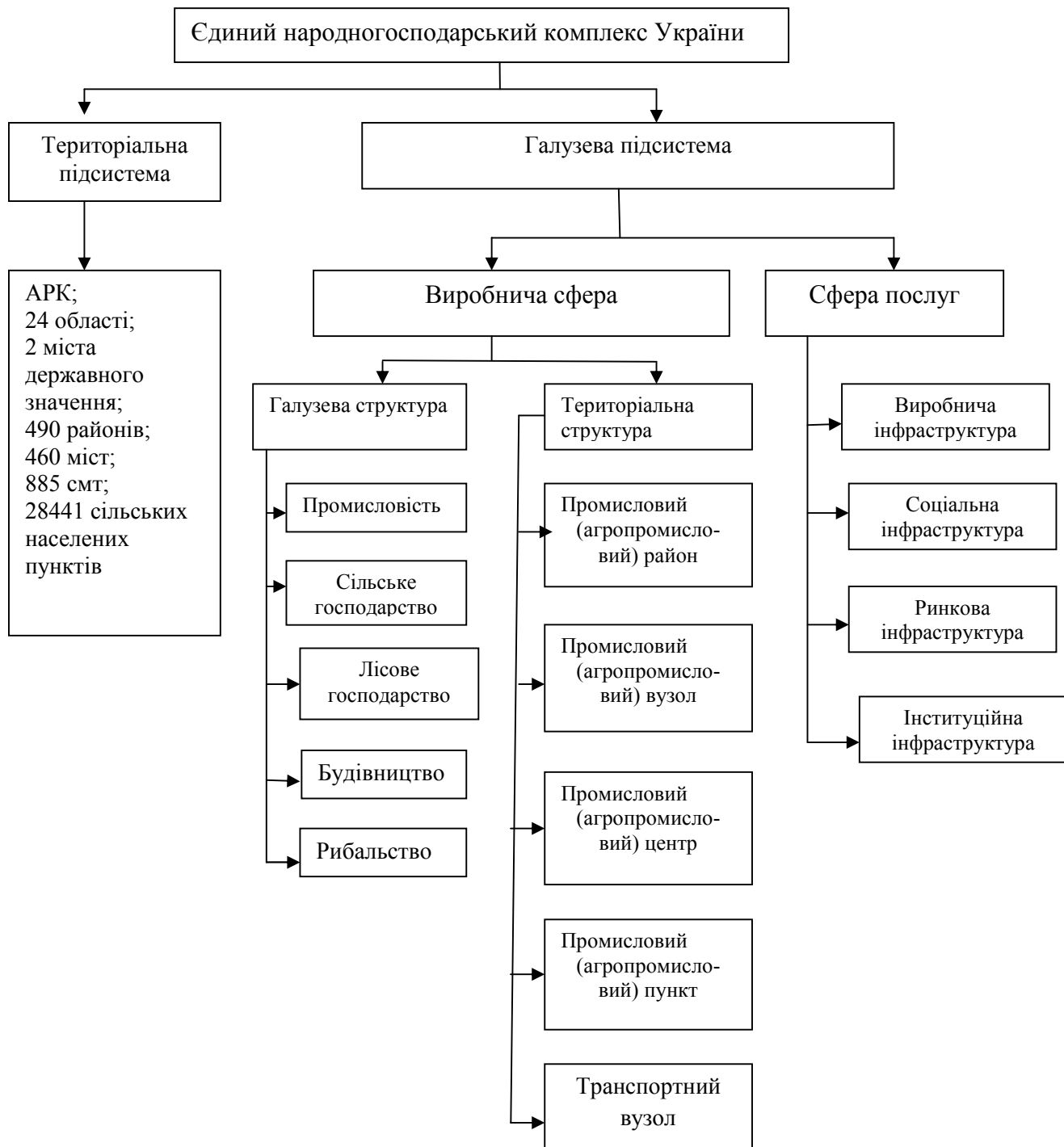


Рисунок 1. Структура єдиного народногосподарського комплексу України

- **транспортна інфраструктура** – (транспортні засоби, шляхи і споруди, будівництво і забезпечення технічної готовності шляхів і споруд);

- **інформаційна інфраструктура** – (підприємства, що забезпечують поштовий, телефонний зв'язок, обслуговують теле- і радіо – простір, друковані видання, електронні засоби інформації);
- **ремонтно-технічне обслуговування та матеріально-технічне забезпечення підприємств.**

Таблиця 1 - Складові елементи соціальної інфраструктури регіону

Соціальна інфраструктура району – сукупність галузей, призначенням яких у суспільному поділі праці регіону є задоволення потреб населення у соціально-побутових і соціально духовних послуг		
Матеріально-побутова підсистема	Соціально-культурна підсистема	
Житлово-комунальне господарство	Культурна сфера	Соціальна сфера
Побутове обслуговування	Освіта, наука	Туризм
Внутрішня торгівля	Культура	Рекреація
Громадське харчування	Мистецтво	Охорона здоров'я
Громадський транспорт		

Ринкова інфраструктура регіону – система організаційно-правових інституцій для підтримки розвитку ринкових відносин господарських суб'єктів у регіональній економіці.

Основні елементи ринкової інфраструктури:

Біржі, банки, податкові інспекції, спеціальні рекламні агентства та незалежні засоби масової інформації, страхові палати, аудиторські фірми, інвестиційні фонди та компанії.

Функції ринкової інфраструктури:

- організація оформлення ринкових відносин та діяльності суб'єктів господарювання;
- полегшення учасниками ринкових відносин реалізації світових економічних інтересів;
- спеціалізація різних об'єктів економіки та підвищення оперативності їхньої роботи на основі розвитку організаційних форм ринкових відносин;
- полегшення форм юридичного та економічного контролю за підприємницькою діяльністю через моніторингові організації.

Складові територіальної структури матеріального виробництва

1. Промисловий (агропромисловий) пункт – поселення разом з одним підприємством, яке виникло при ньому.
2. Промисловий (агропромисловий) центр – місто, або смт, де зосереджено кілька промислових підприємств, які поєднані між собою виробничими зв'язками.
3. Промисловий (агропромисловий) вузол – зосередження на обмеженій території поєднань підприємств, які розміщені близько одне від одного і мають тісні виробничі та технологічні зв'язки.
4. Промисловий (агропромисловий) район – складніше і ширше за територією формування, яке виникає на основі комплексів, угруповань або в результаті взаємодії цих форм.

2. Промисловість як провідна галузь виробничої сфери.

Промисловість – провідна галузь народного господарства, яка тісно пов'язана з НТП і має вирішальний вплив на рівень розвитку продуктивних сил суспільства. *Являє собою сукупність підприємств (фабрик, заводів, електростанцій, шахт), на яких виробляють знаряддя праці та іншу продукцію для самої промисловості та інших галузей народного господарства, а також видобувають сировину і паливо, виробляють електроенергію, заготовляють ліс, виробляють і переробляють продукцію, одержану в промисловому або сільськогосподарському виробництві.*

В Україні саме у промисловості створюється основна частина національного доходу і валового суспільного продукту. Від розвитку промисловості значною мірою залежить задоволення потреб населення.

Класифікація промисловості

1. За економічним призначенням:
 - виробництво засобів виробництва (група А);
 - виробництво предметів споживання (група Б).
2. За характером виробництва і предметами праці:
 - добувна промисловість – сукупність галузей і виробництв з добування корисних копалин у вигляді твердих порід (вугілля, руда та мінерали), в рідкому (нафта) та газоподібному (природний газ) станах;

- переробна промисловість - це комплекс підприємств, що переробляють сільськогосподарську сировину, з якої отримують продукти харчування і сировину для харчової промисловості. Вони забезпечують населення продуктами харчування та створюють певні ресурси для зовнішнього обміну. В процесі постачання сировиною та збуту продукції переробна промисловість взаємодіє з заготівельними організаціями, підприємствами торгівлі та громадського харчування. Найтісніші зв'язки переробних підприємств існують з сільським господарством.

Таблиця 2. Основні форми організації виробництва

Форми організації виробництва – певні види суспільного поділу праці, які виникли внаслідок впливу науково-технічного та організаційного процесів	
Концентрація – зосередження засобів виробництва, робочої сили та випуску продукції на великих підприємствах	<u>Агрегатна</u> – збільшення виробничої потужності чи продуктивності виробничих агрегатів
	<u>Технологічна</u> – укрупнення виробничих одиниць (цехів) підприємства
	<u>Заводська</u> – збільшення розмірів самостійних підприємств
Спеціалізація – процес зосередження діяльності підприємства (регіону, держави) на виготовлення певної продукції (виконання певних робіт, надання послуг)	<u>Предметна</u> – випуск кінцевої продукції, яка придатна до споживання (тракторний завод, взуттєва чи кондитерська фабрика)
	<u>Подетальна</u> – випуск окремих деталей, вузлів для комплектування готової продукції (двигуни, електроустаткування, будівельні конструкції)
	<u>Технологічна</u> – виконання окремих стадій технологічного процесу з випуску продукції, яка придатна для кінцевого споживання (ливарні, складальні заводи в машинобудуванні, прядильні фабрики)
	<u>Функціональна</u> – виконання окремих функцій, наприклад, ремонтні заводи, підприємства із виготовлення стандартної тари, машиносервісні організації.
Кооперування – відображає виробничі зв'язки між підприємствами різних галузей, що спільно виготовляють певний вид кінцевої продукції	
Комбінування – процес органічного поєднання в одному підприємстві кількох видів виробництв, які належать до різних галузей промисловості або народного господарства	<u>Послідовна</u> (стадійна) переробка сировини (комбінати чорної металургії)
	<u>Використання відходів виробництва</u> – поєднання підприємств будівельної галузі і металургійних підприємств
	<u>Комплексна переробка сировини</u> (комбінати

	кольорової металургії)
Диверсифікація – одночасний розвиток кількох (багатьох) технологічно не пов'язаних видів виробництв, у значному розширенні номенклатури та асортименту продукції	
Конверсія - істотне (інколи повне) перепрофілювання частини (усього) виробничого потенціалу підприємства на виробництво іншої продукції під впливом докорінної зміни ринкового середовища чи глобальних чинників розвитку економіки	

Державна промислова політика України – комплекс заходів, спрямованих на підвищення ефективності промислового виробництва у довгостроковому періоді, з метою забезпечення національних інтересів країни (регіону) та її економічної безпеки, підвищення добробуту населення.

Мета державної промислової політики - призупинення спаду виробництва, забезпечення модернізації, структурної перебудови і сталого розвитку промисловості України як основи економічної незалежності держави, зростання добробуту народу та інтеграції країни у систему світових господарських зв'язків.

Головні напрямки державної промислової політики:

- зростання ролі промисловості в розвитку внутрішнього ринку;
- використання ефективних моделей взаємодії великого і середнього підприємництва, підвищення ефективністю управління державною власністю;
- проведення активної політики імпортозаміщення, освоєння виробництва продукції, що забезпечує стратегічну незалежність держави від імпорту;
- реалізація політики енергозбереження та енергозабезпечення, впровадження екологічно безпечних технологій;
- розвиток експортного потенціалу;
- розширення продажу технологій;
- оснащення підприємств сучасним високотехнологічним обладнанням;
- створення ефективної системи поєднання досягнень науки, технології та виробництва.

Контрольні питання

1. Дайте визначення народногосподарського комплексу України.
2. Що таке галузь господарства?
3. Що ви розумієте під виробничою сферою і який її склад?
4. Що входить до невиробничої сфери?
5. Які особливості співвідношення виробничої і невиробничої сфери в Україні?
6. Яке значення промисловості України?
7. Як поділяється промисловість України за характером виробництва і предметів праці?
8. Назвіть основні галузі промисловості України.
9. Які особливості галузевої структури промисловості України?
10. Назвіть міжгалузеві комплекси промисловості України.

Тема 5. Природний і трудовий потенціал країни

1. Природно-ресурсний потенціал та його структура.
2. Демографічний потенціал України та його регіональні особливості.
3. Трудовий потенціал та ринок праці в Україні.

1. Природно-ресурсний потенціал та його структура

Природно-ресурсний потенціал – сукупність природних ресурсів природних умов, які знаходяться в певних географічних межах і забезпечують задоволення економічних, екологічних, соціальних і культурно-оздоровчих потреб людини і суспільства в цілому.

Складові природно-ресурсного потенціалу:

Природні умови – тіла і сили природи, які мають суттєве значення для життя і діяльності суспільства, однак безпосередньо не залучені до сфери виробничої чи невиробничої діяльності людей. (наприклад клімат, космічні промені і т.д.)

Природні ресурси – тіла і сили природи, що на певному рівні розвитку продуктивних сил можуть бути використані в соціально-економічній діяльності людей. Вони охоплюють елементи природи та види енергії, що беруть участь в матеріальному виробництві, являють собою основу продукції, що виробляється.

Структура природно-ресурсного потенціалу:

- *Компонентна* – характеризує внутрішні та міжвидові співвідношення природних ресурсів (земельних, водних, лісових);
- *Територіальна* – різні форми просторової дислокації (порушення первинного залягання гірських порід. В структурі північної частини Донецького

кряжа велику роль відіграють розломні дислокації, зокрема насуви) природно-ресурсних комплексів;

- Функціональна – відображає вплив природних ресурсів на формування спеціалізації території та певних господарських комплексів.

Класифікація природних ресурсів

1. За ознаками відновлюваності:

- відновні – ті, що здатні і не здатні до самостійного відновлення за терміни, які можна зіставити з термінами їх споживання (рослинність, вода в річці – відновні, ґрунт, мінеральні багатства - невідновні);
- невідновні - не здатні до самостійного відновлення

2. За ознаками замінності:

- Замінні – ті, що можуть бути замінені (метали – пластмасами, паливно-енергетичні ресурси – альтернативними джерелами енергії);
- Незамінні - не можуть бути замінені іншими ресурсами (атмосферний кисень для дихання, прісна вода для пиття);

3. За ознаками відтворення:

- відтворювані – ті, що можна відтворити за рахунок праці людей;
- не відтворювальні – ті, що до такого відтворення не придатні (біологічний вид – невідтворювальний ресурс, екосистема – обмежено відтворюваний ресурс);

4. За ступенем виснаження:

- вичерпні – ті, що виснажуються в ході економічного використання (ґрунт, ліс, дикі тварини, копалини);
- невичерпні – ті ресурси, зміна яких не пов'язана з інтенсивністю їх використання (сонячна енергія, атмосфера, енергія припливів, відливів);

5. За технічними можливостями експлуатації:

- реальні – ті, що використовуються на даному рівні продуктивних сил;
- потенційні – встановлені на основі теоретичних розрахунків та попередніх робіт;

6. За запасами та ступенем розвіданості:

- балансові – використання ресурсів є економічно вигідне (вони відповідають промисловим вимогам за якістю сировини і гірничо-технічними умовами експлуатації);
- позабалансові – за наявного рівня технології експлуатувати ресурси не вигідно (ресурси з малою потужністю, низьким вмістом цінного компоненту);
- А – детально розвідані та передані до експлуатації;

- В, С₁ – розвідані з приблизним визначенням кількості;
- С₂ – Оцінено попередньо і приблизно (перспективні);

7. *За територіальною належністю:*

- національні – знаходяться повністю під суверенітетом тієї чи іншої держави;
- багатонаціональні – ресурси природних рік, мігруючих тварин та птахів, внутрішніх морів та озер, на берегах яких мешкають різні народи різних країн;
- міжнародні – не належать конкретній державі, а є спільними (ресурси світового океану, що виходять за межі територіальних вод, ресурси атмосферного повітря, Антарктида та космос).

2. *Демографічний потенціал України та його регіональні особливості*

Населення – історично складена і безперервно відтворювальна сукупність людей, яка проживає на певній території.

Наявне населення – люди, які перебувають на території населення країни (регіону) незалежно від місця їх постійного проживання.

Постійне населення – сукупність людей, які постійно проживають в країні (регіоні) незалежно від того, де вони перебувають у момент спостереження.

Головні характеристики демографічного потенціалу території:

- чисельність населення та його динаміка;
- щільність населення;
- статевовікова група;
- національний склад населення;
- механічний рух населення (міграція).

Внутрішні міграції – це рух населення між різними регіонами всередині країни. Вони не впливають на загальну кількість населення країни, а тільки на його розподіл між регіонами.

Так, у 70-х роках ХХ ст. в Україні був відплив сільських жителів, переважно молоді, у міста. Тоді сільське населення скоротилося майже на 7 млн осіб. Це в свою чергу призвело до надзвичайного загострення демографічної ситуації в сільській місцевості. За останні десятиліття внутрішні міграції значно зменшилися, оскільки високий рівень безробіття, який охопив багато регіонів України, не сприяє переміщенню населення між ними.

Зовнішні міграції (за межі держави) поділяють на еміграцію та імміграцію. **Еміграція** (виїзд за межі країни) має переважно соціально-

економічні причини. Так, через важкі умови проживання (безземелля, непосильні податки, національний гніт) у ХХ ст. українське населення з Галичини, Буковини, Закарпаття емігрувало за океан. У тій масовій еміграції розрізняють три хвилі. Перша – на початку ХХ ст., коли з України виїхали понад 800 тис. осіб у США, Канаду, Бразилію. Друга хвиля була у 1920 – 1939 рр. Тоді кращої долі у США та Канаді шукали 190 тис. осіб. Натомість західні області України заселяли поляки (у Львівському та Тернопільському воєводствах вони становили понад 30 % всього населення). Третя хвиля еміграції початок 50-х років ХХ ст. була пов'язана з Другою світовою війною. Під час окупації з України на примусові роботи до Німеччини було вивезено понад 2 млн людей. За перше десятиріччя після війни у США, Канаду, Австралію, Бразилію та Аргентину виїхали ще понад 180 тис. емігрантів з України. У повоєнний період великого розмаху набули переселення з України до Сибіру, Середньої Азії, Казахстану (освоєння цілинних земель).

Нині за кордон люди виїжджають у пошуках кращих заробітків. Наші заробітчани працюють у багатьох країнах Європи, Росії, Туреччині, Ізраїлі, США та інших країнах. Найінтенсивніший міграційний відтік спостерігається з так званих депресивних територій, які характеризуються найвищим рівнем безробіття, неповною зайнятістю, дуже низьким рівнем заробітної плати. Таку еміграцію ще називають заробітчанською. Значна кількість людей виїжджає нелегально. За останнє десятиліття кількість емігрантів перевищила 2 млн осіб.

Імміграція – це в'їзд людей з інших країн. Наприкінці ХХ ст. із загостренням міжнаціональних конфліктів у Молдові, на Кавказі та в Середній Азії мали місце імміграції людей з цих регіонів. Серед іммігрантів велику частину складають люди, які народились в Україні, але тривалий час жили і працювали в різних регіонах колишнього СРСР, або були депортовані (виселені). Їх називають репатріантами. З 1989 р. розпочалося повернення в Україну з Середньої Азії кримських татар. Відтоді повернулися майже 280 тис. кримських татар та представників інших депортованих народів.

Основні показники руху населення

1. Абсолютні

- *Природний приріст* – різниця між кількістю народжених і померлих у певний проміжок часу;
- *Сальдо міграції* – різниця між прибулими в регіон (країну) і вибулими з нього.

- *Загальне збільшення населення* – сума народжених у регіоні та тих, хто вибув з нього за певний проміжок часу;
- *Загальне зменшення населення* – сума кількості померлих та тих, хто вибув з нього за певний проміжок часу;
- *Загальна динаміка населення* – сума показників загального збільшення та зменшення, або природного приросту, та сальдо міграції населення регіону.

2. Відносні:

- *Коефіцієнт народжуваності на 1000 жителів* – відношення кількості народжених до чисельності населення помножене на 1000.
- *Коефіцієнт смертності на 1000 жителів* – відношення кількості померлих до чисельності населення помножене на 1000.
- *Коефіцієнт природного приросту* – різниця між кількістю народжених та кількістю померлих.

Показники народжуваності та смертності помітно відрізняються в різних областях України.

За цим критерієм їх можна поділити на три групи:

- області Західноукраїнського регіону, в яких дещо більша народжуваність і дещо менша смертність населення, ніж у середньому по Україні;
- області Південного регіону з вищими за середньоукраїнські показниками народжуваності та смертності;
- області Східного регіону з нижчими за середньоукраїнські показниками народжуваності та вищими показниками смертності.

Старіння населення — зсув розподілу населення за віком у бік старшого віку.

Розрізняють два типи старіння населення:

- *старіння "знизу"*, що є результатом зниження народжуваності;
- *старіння "зверху"*, що є результатом збільшення середньої очікуваної тривалості життя, зменшення смертності в старших вікових групах за умови низької народжуваності.

Основні причини старіння населення

- зростання питомої ваги осіб старших вікових груп;
- досягнення успіхів у охороні здоров'я та відповідне зменшення смертності населення і зростання середньої тривалості життя;
- збереження народжуваності на рівні, що не забезпечує навіть простого відтворення поколінь;

- високий рівень смертності населення від нещасних випадків, отруєння, травм і т.д.;
- вплив міграційного обміну населення, який сприяє збільшенню питомої ваги молоді у складі населення країн, які виконують функцію донорів робочої сили.

3. Трудоресурсний потенціал та ринок праці в Україні

Трудоресурсний потенціал – система, що має просторову і часову орієнтацію, елементами якої виступають трудові ресурси з урахуванням усієї сукупності їхніх кількісних та якісних характеристик, зайнятості і робочих місць.

Трудові ресурси — це частина працездатного населення, яка володіє фізичними й розумовими здібностями і знаннями, необхідними для здійснення корисної діяльності.

Все населення залежно від віку поділяється на:

- осіб молодших працездатного віку (від народження до 16 років включно);
- осіб працездатного (робочого) віку (в Україні: жінки та чоловіки — від 16 до 59 років включно);
- осіб старших працездатного віку, по досягненні якого устанавлюється пенсія за віком (в Україні: жінки — з 55, чоловіки — з 60 років).

Особи мають право на призначення пенсії за віком після досягнення віку 60 років та наявності страхового стажу не менше 15 років.

Страховий стаж - період (строк), протягом якого особа підлягає загальнообов'язковому державному пенсійному страхуванню та за який щомісяця сплачені страхові внески в сумі не меншій, ніж мінімальний страховий внесок. (Закон України **Про загальнообов'язкове державне пенсійне страхування** із змінами та доповненнями).

Залежно від здатності працювати розрізняють: працездатних і непрацездатних осіб.

Непрацездатні особи в працездатному віці - це інваліди 1-ї та 2-ї груп.

Працездатні особи в непрацездатному віці - це підлітки і працюючі пенсіонери за віком.

До трудових ресурсів належать:

- населення в працездатному віці, крім непрацюючих інвалідів 1-ї і 2-ї груп та непрацюючих осіб, які одержують пенсію на пільгових умовах (жінки, що народили п'ять і більше дітей і виховують їх до восьми років, а

також особи, які вийшли на пенсію раніше у зв'язку з важкими й шкідливими умовами праці);

- працюючі особи пенсійного віку;
- працюючі особи віком до 16 років.

Згідно з українським законодавством на роботу можна приймати у вільний від навчання час на неповний робочий день учнів загальноосвітніх шкіл, професійно-технічних і середніх спеціальних навчальних закладів у разі досягнення ними 15-річного віку за згодою одного з батьків або особи, яка їх замінює, за умови виконання легкої праці.

Відповідно до рекомендацій МОП(міжнародна організація праці) все населення поділяється на економічно активне й економічно неактивне.

Економічно активне населення - це частина населення, яка пропонує свою працю для виробництва товарів і надання різноманітних послуг. Кількісно ця група населення складається із зайнятих із безробітних, які на даний момент не мають роботи, але бажають її одержати.

Економічно неактивне населення - це та частина населення, яка не входить до складу ресурсів праці.

До них належать:

- учні, студенти, курсанти, які навчаються в денних навчальних закладах;
- особи, які одержують пенсію за віком або на пільгових умовах;
- особи, які одержують пенсію у зв'язку з інвалідністю;
- особи, зайняті веденням домашнього господарства, доглядом за дітьми, хворими родичами;
- особи, які не можуть знайти роботу, припинили її пошук, вичерпавши всі можливості, проте вони можуть і готові працювати;
- інші особи, яким немає необхідності працювати незалежно від джерела доходу.

Зайнятість населення – сукупність соціально-економічних відносин між людьми з приводу забезпечення працездатного населення робочими місцями, формування розподілу і перерозподілу трудових ресурсів з метою його участі у суспільно-корисній діяльності і забезпеченні розширеного відтворення робочої сили.

Види зайнятості:

1. За формами організації робочого дня:

- *повна* – зайнятість протягом повного робочого дня, тижня, року, яка приносить дохід в нормальних для даного регіону розмірах;
- *неповна* – зайнятість протягом неповного робочого дня або з неповною оплатою;

2. За статусом діяльності:

- *первинна* (основна) – зайнятість на основному місці роботи, де робітник отримує дохід, де знаходиться трудова книжка;
- *вторинна* – добровільна додаткова постійна або тимчасова діяльність людей, які мають основну роботу;

3. За характером організації робочих місць:

- *стандартна* - характеризується роботою у виробничому приміщенні роботодавця; стандартним навантаженням протягом дня, тижня, року; наявністю стабільного робочого місця, чітко визначеним часом початку та закінчення робочого дня; законодавчо встановленою тривалістю робочого дня (тижня, року).
- *нестандартна* (альтернативна) зайнятість - це трудова діяльність, яка не відповідає стандартним правилам.

4. За стабільністю трудової діяльності:

- *постійна* - це зайнятість з відносно стабільним місцем роботи;
- *тимчасова* - це зайнятість з тимчасовим, епізодичним, сезонним характером роботи;

5. За формами правового регулювання використання робочої сили:

- *регламентована зайнятість* - це діяльність, яка відбувається у межах закону.
- *нерегламентована зайнятість* - це діяльність, яка відбувається без укладання трудового договору, не враховується держстатистикою, без оплати податків.

Безробіття – соціально-економічне явище, за якого частина економічно активного населення не може знайти роботу і залишається тимчасово незайнятою.

Види безробіття

1. **Фрикційне безробіття** – викликане пошуком більш вигідного ніж перше місця роботи, пов'язане з переїздом чи сезонним характером роботи (короткострокове, неминуче);
2. **Структурне безробіття** – виникає в результаті НТП, що викликає зміну попиту на працівників деяких професій (триваліший тип безробіття, адже потрібен час на перепідготовку, перекваліфікацію);
3. **Циклічне безробіття** – зумовлене зниженням сукупного попиту на робочу силу в період економічного спаду.

Трудоресурсна ситуація – характеризує рівень забезпечення ресурсами праці сфери матеріального і нематеріального виробництва певної території.

Види трудоресурсної ситуації:

- Трудодефіцитні регіони – недостатня кількість трудових ресурсів внаслідок природного скорочення або міграції.
- Трудонадлишкові регіони – перевищення чисельності трудових ресурсів над кількістю робочих місць.
- Трудоврівноважні регіони – відповідність між наявними трудовими ресурсами і робочими місцями.

Ринок праці:

- це система суспільних відносин, пов'язаних з наймом і пропозицією праці, тобто з її купівлею і продажем;
- це сфера працевлаштування, в якій взаємодіють покупці і продавці праці;
- це механізм, що забезпечує узгодження ціни і умов праці між роботодавцями і найманими працівниками та регулює її попит та пропозицію.

Класичні моделі ринку праці

1. **Японська модель** – ґрунтується на відносинах «довічного найму», які передбачають зайнятість працівника на одному підприємстві до досягнення ним пенсійного віку.
2. **Американська модель** – Передбачає високу децентралізацію влади. Питання щодо врегулювання працевлаштування населення вирішується самостійно кожним штатом.
3. **Швецька модель** – характеризується активною політикою зайнятості населення, спрямованою на попередження зростання безробіття. Передбачає активне втручання держави у процеси руху робочої сили.

Сучасні тенденції українського ринку праці:

- Збереження низького рівня попиту на робочу силу в усіх секторах економіки;
- Перевищення пропозиції робочої сили над попитом в усіх регіонах України;
- Поширення нерегламентованої зайнятості;
- Невисока місткість ринку;
- Значна питома вага офіційно зареєстрованих осіб з високим рівнем професійно-кваліфікаційних підготовки.

Завдання державної служби зайнятості

1. Реалізація державної політики у сфері зайнятості населення та трудової міграції.
2. Сприяння громадянам у підборі підходящої роботи та надання роботодавцям послуг з добору працівників.
3. Стимулювання роботодавців до створення нових робочих місць.
4. Підвищення конкурентоспроможності безробітних на ринку праці.
5. Залучення безробітних до тимчасової зайнятості (до громадських та інших робіт тимчасового характеру).
6. Підтримка безробітних в організації підприємницької діяльності.
7. Видача роботодавцям дозволів на застосування праці іноземців та осіб без громадянства.

Контрольні питання

1. Визначте сутність і структуру природного і трудових ресурсного потенціалу.
2. Розкрийте сутність та визначте структуру земельного фонду України. Сформулюйте проблеми раціонального використання земельних ресурсів.
3. Охарактеризуйте водні ресурси України, особливості їх формування і розміщення. Назвіть проблеми та шляхи їх раціонального використання.
4. Охарактеризуйте лісові ресурси України, їх народногосподарське значення і основні шляхи раціонального використання.
5. Охарактеризуйте рекреаційні ресурси України, їх структуру та особливості розміщення. Обґрунтуйте проблеми і шляхи їх раціонального використання.

Тема 6. Сутність, мета і завдання регіональної економічної політики

1. Сутність державної регіональної економічної політики. Об'єкти і суб'єкти державної регіональної політики.
2. Основні цілі державної регіональної економічної політики. Завдання державної регіональної економічної політики.
3. Наукове обґрунтування регіонального розміщення продуктивних сил.

1. Сутність державної регіональної політики

В період розбудови незалежної правової держави розширюються функції і завдання регіонів щодо раціонального використання природних ресурсів, забезпечення зайнятості населення та розвитку зовнішньоекономічних зв'язків. Від того, наскільки оптимально поєднуються інтереси держави і окремих регіонів, залежить збалансованість розвитку народногосподарського комплексу.

Пріоритетними напрямками регіональної політики є вирішення демографічних, екологічних, виробничих проблем, що сприятиме загальному економічному піднесенню регіонів.

Державна регіональна політика – сукупність цілей, заходів, засобів та взаємоузгоджених дій центральних і місцевих органів виконавчої влади та органів місцевого самоврядування для створення повноцінного середовища життєдіяльності людей на усій території України.

Об'єкти регіональної економічної політики – територіальні утворення, у межах яких здійснюється державне управління та місцеве самоврядування.

Суб'єкти регіональної економічної політики – центральні та місцеві органи виконавчої влади та органи місцевого самоврядування, які в межах своєї компетенції вирішують питання соціально-економічного розвитку регіонів:

- Парламент України – визначає засади державної регіональної політики та її законодавчі основи;
- Президент України – виступає гарантом прав територіальних громад та місцевого самоврядування;
- Кабінет Міністрів України – забезпечує здійснення державної регіональної політики;
- Центральні та місцеві органи виконавчої влади – в межах своєї компетенції

Основні принципи регіональної економічної політики держави:

- конституційність і законність, на основі яких реалізація політики здійснюється відповідно до Конституції та законів України, законодавчих актів президента та Кабінету Міністрів України на засадах чіткого розподілу завдань, повноважень та відповідальності як органами виконавчої влади, так і органами місцевого самоврядування;
- забезпечення унітарності України та цілісності її території, включаючи єдність економічного простору на всій території держави, її грошово-кредитної, податкової, митної та бюджетної системи;
- наближення надання послуг органами державної влади та органами місцевого самоврядування до безпосередньо споживачів;
- диференційоване надання державної підтримки економічним регіонам відповідно до умов, критеріїв та строків, передбачених законодавчими актами;
- стимулювання співробітництва між органами виконавчої влади та органами місцевого самоврядування у розробленні та реалізації заходів, спрямованих на економічний розвиток регіонів.

Здійснення цих конкретних заходів державної регіональної економічної політики передбачає:

- сформувати нову територіальну структуру державного сектора економіки;

- реформувати систему управління державним сектором економіки;
- посилити економічні основи місцевого самоврядування та розширити його соціально-економічні функції;
- поетапно перейти на обґрунтовану систему бюджетного регулювання та розширення права місцевих органів виконавчої влади в бюджетній політиці України.

Серед науковців немає одностайної думки щодо однозначного визначення суб'єкта і об'єкта державної регіональної політики. На думку більшості, домінує погляд, згідно з яким провідним суб'єктом цієї політики визнається держава, а об'єктами - соціально-економічні процеси, що протікають на певній території, соціальні верстви населення, територіальні чи галузеві пропорції господарства. У законодавчому плані *суб'єктами державної регіональної економічної політики визнаються центральні та місцеві органи державної влади та органи місцевого самоврядування, які в межах своєї компетенції вирішують питання, пов'язані з соціально-економічним розвитком регіонів.*

До об'єктів державної регіональної економічної політики зараховують територіальні утворення, в межах яких здійснюється державне управління і місцеве самоврядування.

Об'єктами державної регіональної економічної політики в ринкових умовах господарювання виступають самі регіони, які відрізняються між собою за темпами економічного розвитку, умовами для зайнятості населення та рівнем його життя. Спеціальним об'єктом регіональної економічної політики можуть бути депресивні чи моно-профільні території, зони стихійного лиха, природних, антропо- і техногенних катастроф.

При формуванні і реалізації ефективної регіональної економічної політики розробляють типологію регіонів як об'єктів цієї політики. В основу типології можуть бути покладені різні ознаки: природно-географічні, геополітичні, демографічні, соціально-економічні. ***Основними індикаторами, за якими визначають тип регіону:***

- виробництво внутрішнього валового продукту (ВВП) на душу населення;
- показники демографічної ситуації та якості життя людей;
- техногенне навантаження економічних районів;
- фінансовий стан і самозабезпеченість регіону;
- активність інвестиційної політики, забезпеченість бюджетної сфери.

Відповідно до структури економіки регіони, вирізняють *індустріальні, індустріально-аграрні і аграрні території.* Для успішної реалізації Державної регіональної економічної політики необхідно

враховувати міжрегіональні і міждержавні економічні зв'язки. Виділяють також *експортно та імпоротно орієнтовані території*. Часто виділяють *стратегічно важливі для держави території* з метою можливого залучення іноземних інвестицій, зайнятості робочої сили, ефективного використання природних ресурсів. Сюди належать природні географічні та геополітичні характеристики територій, зокрема прикордонні, віддалені від основної території держави, приморські території.

Класифікація регіонів також здійснюється за такою ознакою, як *рівень економічної і соціальної безпеки*. Внутрішньою загрозою соціальній безпеці регіонів є інтенсивне посилення майнового розшарування населення, зростання бідності та чисельності безробітних. Певну загрозу економічній безпеці регіонів становить низька конкурентна спроможність продукції, високий рівень опрацювання основних виробничих фондів, незадовільна екологічна ситуація та недостатня забезпеченість інфраструктур ними об'єктами, зокрема комунального господарства.

Типологія регіонів дає можливість конкретно оцінити ситуацію і визначити прийнятні методи і форми регулятивного впливу на регіональний розвиток та диференціювати їх залежно від реальної соціально-економічної ситуації в регіоні.

Отже, держава відіграє провідну роль у формуванні і реалізації регіональної економічної політики. Вона визначає концептуальні основи та інституційні засоби регіональної політики, здійснює її правове, наукове і організаційне забезпечення.

2. Основні цілі державної регіональної економічної політики. завдання державної регіональної економічної політики

У ринкових умовах господарювання регіональна економічна політика стає вагомим інструментом просторового регулювання соціально-економічного розвитку.

У **економічній сфері** вона полягає:

- у досягненні економічно доцільного рівня комплексності господарства регіонів та раціональної її структури;
- у створенні економічних передумов для розвитку підприємництва та ринкової інфраструктури, проведення земельної реформи та приватизації державного майна, інших ринкових перетворень;
- у створенні і розвитку спеціальних (вільних) економічних зон;
- в удосконаленні економічного районування країни.

Головною метою державної регіональної економічної політики у **соціальной сфері** є:

- реалізація конкретних заходів, спрямованих на стабілізацію рівня життя всіх верств населення з поступовим підвищенням рівня добробуту;
- запровадження єдиних соціальних стандартів та посилення всіх форм соціального захисту населення;
- забезпечення продуктивної зайнятості населення через ефективне регулювання регіональних ринків праці та міграційних процесів;
- сприяння покращенню демографічної ситуації з метою збільшення тривалості життя та забезпечення природного приросту населення в регіонах;
- формування раціональної системи розселення населення на основі збереження існуючих та створення нових населених пунктів, активізації невеликих сільських та малих міських поселень, регулювання великих міст, створення міст-супутників.

На сучасному етапі екологічного розвитку важливого значення набула **екологічна сфера**. Тут головною ціллю має бути:

- запобігання забрудненню довкілля та ліквідація його наслідків;
- впровадження механізму раціонального природокористування;
- збереження унікальних територій та природних об'єктів.

Підсумовуючи сказане, варто зазначити, що **найвищою стратегічною ціллю державної регіональної економічної політики має бути вирівнювання соціально-економічного розвитку регіонів**.

Пріоритетними завданнями на тривалу перспективу державними органами управління визначено розвиток галузей, які забезпечують – розвиток всього народногосподарського комплексу країни, зокрема: паливно-енергетичного, машинобудівного, агропромислового, хімічного тощо. Серед пріоритетних завдань визначне місце відводиться структурній перебудові економіки регіонів України, у першу чергу промислових регіонів і центрів з надмірною концентрацією підприємств важкої індустрії та складною екологічною ситуацією (Донецька, Дніпропетровська, Запорізька, Луганська області, міста Київ, Харків, Одеса, Кривий Ріг, Маріуполь, Макіївка, Горлівка тощо). Структурна перебудова, в першу чергу, передбачає поліпшення екологічної ситуації в промислових центрах Донецького басейну, Придніпров'я, Прикарпаття, на територіях, що зазнали радіоактивного забруднення.

Основні програмні завдання державної регіональної перебудови на найближчі п'ять років передбачають необхідність вирішення таких проблем:

- вирівнювання рівнів соціально-економічного розвитку регіонів та підвищення ефективності територіального поділу праці і раціоналізації розселення населення;
- досягнення стабілізації виробництва у кожному регіоні на основі оптимізації структури господарства та ефективного використання наявного природно-ресурсного, виробничо-технічного і трудового потенціалу;
- удосконалення спеціалізації сільського господарства відповідно до зональних ґрунтово-кліматичних умов;
- здійснення програм облаштування депортованих народів у південних та західних областях;
- формування нових територіально-господарських утворень - спеціальних (вільних) економічних зон.

У сфері соціально-культурного і духовного розвитку основними завданнями регіональної політики є забезпечення населення працевлаштуванням, тобто робочими місцями, і залучення його до продуктивної суспільно-корисної праці. Це стосується усіх регіонів України і, в першу чергу, незайнятого працездатного населення, яке на сьогодні є безробітним, в Донецькому регіоні, Придніпров'ї, Прикарпатті та монофункціональних територіях з слаборозвиненою сферою застосування праці. Необхідно розробити програми - завдання працевлаштування і зайнятості сільського населення за рахунок організації первинної переробки сільськогосподарської сировини і продукції, кооперування їх із підприємствами малого бізнесу. З метою організації власного бізнесу пропонуємо створити відповідні умови до запровадження ступеневої освіти та інтегрованих навчальних планів для підготовки спеціалістів, які можуть взяти на себе розвиток того чи іншого напрямку в розвитку народного господарства регіону і країни в цілому.

Одним із важливих завдань регіональної економічної політики є поліпшення демографічної ситуації у регіонах України, покращення соціально-побутових умов життя населення, здійснення заходів щодо підтримки сімей з дітьми та найменш захищених верств населення, зростання рівня споживання населенням товарів і послуг. У найближчій перспективі необхідно домогтись зменшення показників смертності населення за рахунок покращення умов життя і праці, оздоровлення навколишнього середовища, поліпшення медичного обслуговування населення. У кожному районі потрібно розробити довгострокову програму

створення робочих місць і працевлаштування населення з метою припинення відпливу за межі країни спеціалістів, вчених, працездатного населення.

Пріоритетними завданнями у виробничій сфері регіонів є розвиток експортних та імпорто заміних виробництв, де для цього створені сприятливі умови (необхідний економічний і науковий потенціал, вигідне географічне положення, вирішені транспортні розв'язки тощо).

Таким чином, державна регіональна економічна політика має бути спрямована на відтворення умов, факторів сталого розвитку регіонів. Цьому має сприяти прогнозування перспективи розвитку суб'єктів господарювання, регіональних ринків, оцінка фінансових і ресурсних можливостей регіонів як форм реалізації регіональної політики.

3. Наукове обґрунтування регіонального розміщення продуктивних сил

З метою наукового обґрунтування регіонального розміщення того чи іншого виробництва вибирається декілька (не менше трьох) варіантів доцільності розміщення його на певній території. На етапі аналізу оцінюється раціональність розміщення виробничого об'єкта, виявляються можливі структурні деформації, галузеві і територіальні диспропорції. Особлива увага приділяється аналізу показників соціально-економічного розвитку території з метою виявлення невикористаних можливостей економічного зростання на основі передбачуваних змін у розміщенні продуктивних сил.

Об'єктом наукового дослідження і його оцінки є:

- природно-ресурсний потенціал території регіону;
- рівень соціально-економічного розвитку даної території;
- основні територіально-галузеві пропорції;
- стан міжгалузевих територіальних комплексів;
- міжрегіональні і зовнішньоекономічні зв'язки;
- наявність незайнятого працездатного населення;
- фінансовий стан території.

Аналітична інформація є необхідною для виявлення можливих депресивних територій, зон екологічної чи соціальної напруги, що повинне бути враховане при розробленні стратегічних напрямів державної регіональної економічної політики. Ця інформація може бути використана для маркетингових досліджень при вирішенні питань щодо вкладення інвестицій у нові регіональні проекти.

Дуже важливе значення має регіональний аналіз соціальних процесів на досліджуваній території, зокрема:

- дослідження причин і обсягів міграційних потоків;
- оцінка використання робочої сили в розрізі галузей, розміщених на території регіону;
- виявлення специфічних особливостей стану безробіття і потреби в працевлаштуванні;
- оцінка рівня життя населення в регіоні.

Аналізуючи економічний стан розвитку регіону, необхідно критично оцінити місце регіону в територіальному поділі праці, досягнутий рівень соціально-економічного розвитку з позиції національних інтересів, визначити раціональні співвідношення між виробництвом і забезпеченням потреб споживачів даною продукцією регіону. Необхідно також оцінити забезпеченість регіону потужностями будівельної та виробничої інфраструктури. Для здійснення такого наукового дослідження розробляється соціальна система індикаторів, кількісні і якісні шкали для вимірювання необхідних показників.

Результати науково-аналітичних досліджень зіставляються з вимогами і потребами перспективного розвитку регіону.

Наукове дослідження, розробка і впровадження конкретних заходів з економічної організації території згідно із закономірностями розміщення називаються **принципами розміщення продуктивних сил, або принципами регіональної соціально-економічної політики.**

Рішення, де розташувати підприємство, настільки важливе, як і рішення його інвестування. При виборі методів перевага надається методам активного прогнозування, які не обмежуються екстраполяцією існуючих тенденцій на перспективу. Однак виявлені проблеми та можливості їх вирішення великою мірою залежать від наявних інвестиційних ресурсів у регіоні, можливості залучення коштів інвесторів.

Важливе значення має розробка районного планування, зокрема об'єктів, що розміщуються в сільській місцевості, селищах, містах, районних центрах. їх головне призначення - комплексне і раціональне розміщення об'єктів як виробничого, так і невиробничого призначення па довгострокову перспективу з метою загального покращання умов праці і життєдіяльності населення на цій території. Підхід до комплексного розвитку території регіонів базується, в першу чергу, на спеціалізації галузей, що розташовані в районі, і вирівнюванні соціального розвитку потреб населення.

Районне планування має враховувати важливість розвитку сфери обслуговування, відпочинку, санаторно-курортних зон, розвитку туризму, приміських зон великих міст.

Контрольні питання

1. Які аспекти охоплює регіональна політика держави?
2. У чому полягає раціональна регіональна соціально-економічна політика держави?
3. Назвати об'єкти регіональної політики держави.
4. Назвати суб'єкти регіональної політики держави.
5. Мета регіональної політики держави у економічній сфері.

Тема 7. Механізм реалізації регіональної економічної політики

1. Поняття і сутність механізму реалізації державної регіональної економічної політики.
2. Основні важелі та ключові елементи механізму реалізації регіональної економічної політики.
3. Спеціальні (вільні) економічні зони - один із засобів реалізації регіональної економічної політики.

1. Поняття і сутність механізму реалізації державної регіональної економічної політики

Основними складовими механізму державної регіональної економічної політики України, які впливають із чинних законодавчо-нормативних документів, виступають:

- прийнята державою відповідна законодавчо-нормативна база;
- державне бюджетно-фінансове регулювання розвитку економіки регіонів;
- прогнозування і програмування розвитку різних форм територіальної організації продуктивних сил (створення спеціальних (вільних) економічних зон, міжрегіональне та прикордонне співробітництво тощо).

Механізм державної регіональної економічної політики базується на законах і законодавчих актах.

Механізм як інструмент державної регіональної економічної політики поєднує в собі систему методів прямого і опосередкованого впливу на соціально-економічні процеси.

Державні органи управління можуть впливати на регіональний соціально-економічний розвиток через такі заходи протекціонізму:

- надання податкових пільг для розвитку науковомістких виробництв;
- створення акціонерних товариств для завершення раніше розпочатого будівництва;
- надання регіонам інвестиційних премій за спорудження об'єктів, що дозволяють покращити структуру економіки регіону;
- працевлаштування вивільнених працівників та їх перекваліфікація;
- поліпшення екологічної ситуації навколишнього середовища тощо.

Важливим елементом державної регіональної економічної політики є розроблення стратегічних довгострокових, середньострокових прогнозів соціально-економічного розвитку регіонів та державних регіональних

програм з метою досягнення планомірності у розвитку продуктивних сил, узгодження інтересів, галузей і територій.

Державна фінансова підтримка повинна бути спрямована на:

- стимулювання розвитку територій депресивних регіонів, відновлення їх економічного потенціалу;
- активізацію соціальної мобільності населення з залученням його до суспільно-корисної праці і підвищення рівня життя;
- створення економічних та інституційних умов для заохочення загального розвитку території регіонів.

Основними напрямками вдосконалення механізму посилення ролі державної регіональної економічної політики повинні бути такі:

- розроблення новітньої сучасної стратегії державної регіональної економічної політики, яка б сприяла прискоренню економічних перетворень в державі, забезпечила успішне входження суб'єктів господарювання в систему ринкової економіки;
- в зв'язку з посиленням в світовій практиці процесів глобалізації та регіоналізації економіки необхідно визначити нові перспективні напрями державної регіональної економічної політики, спрямованої на загальне піднесення економічного розвитку і виробництва конкурентоспроможної продукції на світовому ринку;
- формування ефективного регіонального господарського механізму управління з широким використанням сучасної системи програмно-цільових методів.

Найважливішими економічними регуляторами з боку держави є такі чинники:

- грошово-фінансові (норма обов'язкових резервів, ставка міжбанківського кредиту, операції національного банку з державними облігаціями на ринку цінних паперів);
- податкові фактори (види і ставки податків, об'єкти оподаткування, пільги);
- цінова політика як на внутрішньому, так і на зовнішньому ринку;
- норми амортизаційних відрахувань, прискорена амортизація;
- квоти і ліцензії;
- зовнішньоторговельні та митні регулятори;
- дотації і субсидії для економічного розвитку, господарювання ринкових умовах;
- державне і регіональне замовлення (стимулювання поставок продукції і надання послуг для державних потреб).

Не менш важливими є адміністративні методи регулювання у сферах діяльності, які відображають національні інтереси держави, зокрема:

- використання національного багатства, у тому числі природних ресурсів;
- геополітичні та екологічні проблеми регіонів;
- соціальний захист населення з низьким прожитковим мінімумом.

В нинішніх ринкових умовах господарювання важливого значення набуває удосконалення системи територіальної організації влади і місцевого самоврядування на таких засадах:

- створення прозорої системи адміністративно-правових та фінансово-економічних взаємовідносин між владними структурами на національному, регіональному і місцевому рівнях;
- посилення державного контролю за фінансовою дисципліною місцевих органів виконавчої влади;
- налагодження партнерських стосунків та чіткого розмежування повноважень між органами виконавчої влади і місцевого самоврядування щодо надання послуг населенню;
- формування дієздатних територіальних громад з відповідним ресурсним забезпеченням.

2. Основні важелі та ключові елементи механізму реалізації регіональної економічної політики

Найбільш важливими і провідними механізмами державної регіональної економічної політики є бюджетно-фінансові важелі.

Процес розподілу і перерозподілу бюджетних ресурсів є необхідним, оскільки він забезпечує єдність держави, а також нормальні умови перебігу відтворювальних процесів на різних територіях.

Головним напрямом зміцнення фінансово-економічної бази території регіонів є:

- підвищення ролі в бюджетній системі місцевих податків і зборів;
- збільшення питомої ваги закріплених у бюджетах доходів;
- чітке визначення порядку надання дотацій, субвенцій і субсидій місцевим бюджетам.

Особливу увагу треба приділяти формуванню місцевих фінансів у депресивних регіонах (територіях).

Сучасний економічний стан у державі і наявна законодавча база створюють певні проблеми взаємовідносин між центром і адміністративно-територіальними утвореннями. Тому актуальною є проблема необхідності вдосконалення системи міжбюджетних взаємовідносин.

Щоб створити відносно рівні соціально-економічні умови життєдіяльності населення в різних регіонах, необхідно посилити роль державного бюджету.

Тут важливо здійснити такі заходи:

- на рівні регіонів концентрувати частину податку на додану вартість;
- розширення бази місцевих податків;
- дотримання стабільності нормативів упродовж тривалого періоду (3-5 років);
- прозорість формування і розподіл бюджетів вирівнювання. Це дуже важливий фактор;

Бюджетне вирівнювання – це акумулювання частини фінансових засобів, що збираються і концентруються на відповідному рівні адміністративно-територіального управління, з метою їх перерозподілу між територіальними або районними громадами, містами, областями.

Важливим елементом механізму державної регіональної економічної політики є прогнозування як з'єднувальна ланка між теоретичними розробками та господарською практикою.

Регіональні прогнози класифікують за такими ознаками:

- за терміном - оперативні, короткострокові, середньострокові, довгострокові;
- за функціональною ознакою - пошукові, нормативні.

Регіональне прогнозування базується на принципах:

- системності;
- багатоваріантності стратегічних і тактичних завдань;
- єдності кількісних і якісних характеристик прогнозу;
- оптимального поєднання різних підходів і системи методів;
- ієрархічності та програмності;
- агрегованості основних індикаторів і показників регіонального прогнозу.

Розробка системи прогнозів розвитку економіки регіонів здійснюється поетапно. На завершальному етапі відпрацьовують можливі варіанти розвитку подій у перспективі залежно від вибраного напрямку вирішення регіональних економічних проблем. Вибір певного варіанта являє собою загальну модель, яка описує очікувані результати і визначає необхідні ресурси для отримання цих результатів.

Найбільш поширеною моделлю є економіко-математична, яка являє собою певні формалізовані співвідношення, що описують основні взаємозв'язки між елементами економічної системи. Залежно від фактора часу моделі поділяють на:

- 1) **динамічні моделі** дають уявлення про розвиток об'єкта в часі, тому широко використовуються для підтвердження чи спростування прогнозних гіпотез;
- 2) **статичні моделі** описують взаємозв'язки між окремими елементами цілісної системи, тому мають обмежену сферу застосування і меншу прогностичну цінність.

Особливої уваги заслуговують державні регіональні програми, які дають змогу узгодити територіальні та галузеві аспекти. Ці програми являють собою комплекс заходів, узгоджених стосовно ресурсів, виконавців і термінів виконання, які мають забезпечити вирішення завдань регіонального розвитку в економічній, соціально-культурній, екологічній та науково-технічній сферах.

Державні регіональні програми розглядають як важливий інструмент посилення керованості соціально-економічними процесами в районах, містах і областях країни.

Класифікація регіональних програм здійснюється за такими факторами:

- *рівнем*: загальнодержавного, регіонального та місцевого значення;
- *тривалістю*: довгострокові, середньострокові, короткострокові;
- *змістом реалізованої проблеми*: комплексні і функціональні;
- *характером програмних заходів*: освоєння нових територій, подальший розвиток їх господарства.

Накопичені проблеми регіонального розвитку набувають особливої актуальності для України.

Запропоновані д.е.н., академіком Академії вищої школи України Іщуком С. заходи по вирішенню назрілих проблем є актуальними і сьогодні. Це зокрема:

- необхідність стабілізувати роботу підприємств сфери матеріального виробництва у регіонах і створити умови для нарощування обсягів виробництва товарів та надання послуг;
- вирішення проблеми ефективної зайнятості трудових ресурсів в районах з високим безробіттям, залучення їх до суспільно-корисної праці;
- вирішення проблеми надмірного антропогенного та техногенного навантаження на природно-територіальні комплекси Донбасу, Придніпров'я, окремих районів Прикарпаття, Причорномор'я, північного Криму та покращення екологічної ситуації в них;
- забезпечення централізованого фінансування уже розроблених регіональних програм та підвищення відповідальності органів управління за рівнем їх виконання;
- необхідність удосконалення галузевої структури більшості регіональних господарських комплексів з метою зменшення різкого навантаження гірничо-видобувних виробництв і підвищення їх економічної ефективності;
- підвищення рівня соціально-економічного розвитку тих регіонів, які значно відстають за показниками від найбільш розвинутих. Це, насамперед, стосується Карпатських і Поліських областей, з одного боку, та східних - з іншого.
- проведення ряду заходів у регіонах, спрямованих на ліквідацію суттєвого відставання від діючих нормативів у розвитку соціальної та виробничої інфраструктури, особливо в сільській місцевості.

Для вирішення вказаних проблем необхідно активізувати роботу центральних і місцевих органів влади та управління. З цією метою треба розширити права і відповідальність місцевих органів влади за комплексний розвиток областей, міст і регіонів, більш цілеспрямовано вирішувати їх господарські та соціальні проблеми.

3. Спеціальні (вільні) економічні зони – один із засобів реалізації регіональної економічної політики

Реалізація державної регіональної економічної політики і стимулювання господарської діяльності регіонів передбачають створення і організацію діяльності спеціальних (вільних) економічних зон (СЕЗ) та територій пріоритетного розвитку (ТПР).

Спеціальні економічні зони –це окремі території суверенних країн, де створено сприятливі умови для руху товарів і капіталу з метою розвитку підприємства і поживлення господарської діяльності. Спеціальні режими інвестиційної діяльності, що діють на території СЕЗ та ТПР підприємств, повинні реалізувати на цій території інвестиційний проект, який належить до пріоритетного виду економічної діяльності, та зареєструватися у відповідних органах, контролюючих його діяльність. Створенню СЕЗ передують обґрунтування її функціонального призначення, галузевої спрямованості та відповідності місцевим умовам.

У практичній діяльності розрізняють такі види СЕЗ:

- функціональні зони, до складу яких входять технопарки і технополіси, їх створення сприяє міжнародній співпраці галузі розробки нових технологій;
- комплексні зони виробничого спрямування, які функціонують на основі залучення іноземних інвестицій;
- зовнішньоторговельні зони, які забезпечують додаткові валютні надходження.

Розвитку СЕЗ мають сприяти вдале розміщення системи транспортного сполучення (близькість до зовнішніх і внутрішніх ринків, наявність необхідних транспортних комунікацій), розвинутий виробничий потенціал, розгалужена соціальна і виробнича інфраструктура.

Для зовнішньоторговельних зон пріоритетне значення має мати:

- наявна мережа транспортних шляхів;
- туристично-рекреаційні зони - сфера обслуговування населення і туристів;
- науково-технічна сфера - наявність відповідного кадрового забезпечення.

З 1995 р. в Україні діє перша створена експериментальна зона «Сиваш», до складу якої увійшли Кримське об'єднання «Титан», Перекопський бромний завод, Сиваський анілінофарбовий завод, Кримський содовий завод, пластмасовий завод «Поліфтор», сільськогосподарські підприємства, рибокомбінат.

Нині створено 12 СЕЗ та 5 ТПР, з яких, за існуючими оцінками, успішними з погляду залучення додаткових інвестицій є лише 3 (Донецька, Закарпатська та Львівська обл.). Формування і розвиток СЕЗ пов'язано з низкою проблем. Це, в першу чергу, складність і непрозорість процедури входження і виходу із статусу суб'єкта СЕЗ, що негативно впливає на інвестиційний режим, знижує прибутковість окремих видів діяльності. Крім цього, чітко не відпрацьовані вимоги щодо економічної доцільності спеціалізації СЕЗ, не виокремлено види діяльності. Внаслідок цих причин у підприємств, розташованих на території СЕЗ, з'являються неконкурентні переваги порівняно з підприємствами аналогічних галузей, розташованих

поза межами цих територій. За таких умов не досягається головна мета створення таких зон 1, на кінець, не визначено доцільні розміри території, на які має поширюватися режим спеціального кредитування і оподаткування.

Нерівномірність соціально-економічного розвитку територій в регіонах зумовлює ситуацію, коли окремі райони стають надзвичайно привабливими для інвесторів, а на інших інвестування по суті не відбувається. Така ситуація ще більше посилює нерівномірність територіального розвитку і усугубляє вирішення нагальних завдань вирівнювання територій.

Контрольні питання

1. Надати визначення механізму реалізації регіональної економічної політики.
2. Перелічити основні складові механізму державної регіональної політики України.
3. У чому полягає зміст методів механізму державної регіональної політики.
4. Назвати основні проблеми бюджетного регулювання розвитку регіонів

Тема 8. Міжгалузеві господарські комплекси та регіональні особливості їх розвитку і розміщення

1. Паливно-енергетичний комплекс.
2. Металургійний комплекс.
3. Машинобудівний комплекс.
4. Хімічний комплекс
5. Лісопромисловий комплекс
6. Агропромисловий комплекс

1. Паливно-енергетичний комплекс: регіональні особливості розвитку і розміщення.

Енергетична безпека держави – стан економіки, який забезпечує захищеність національних інтересів в енергетичній сфері від наявних і потенційних загроз внутрішнього та зовнішнього характеру, дає змогу задовольняти реальні потреби у паливно-енергетичних ресурсах для забезпечення життєдіяльності населення та надійного функціонування національної економіки.

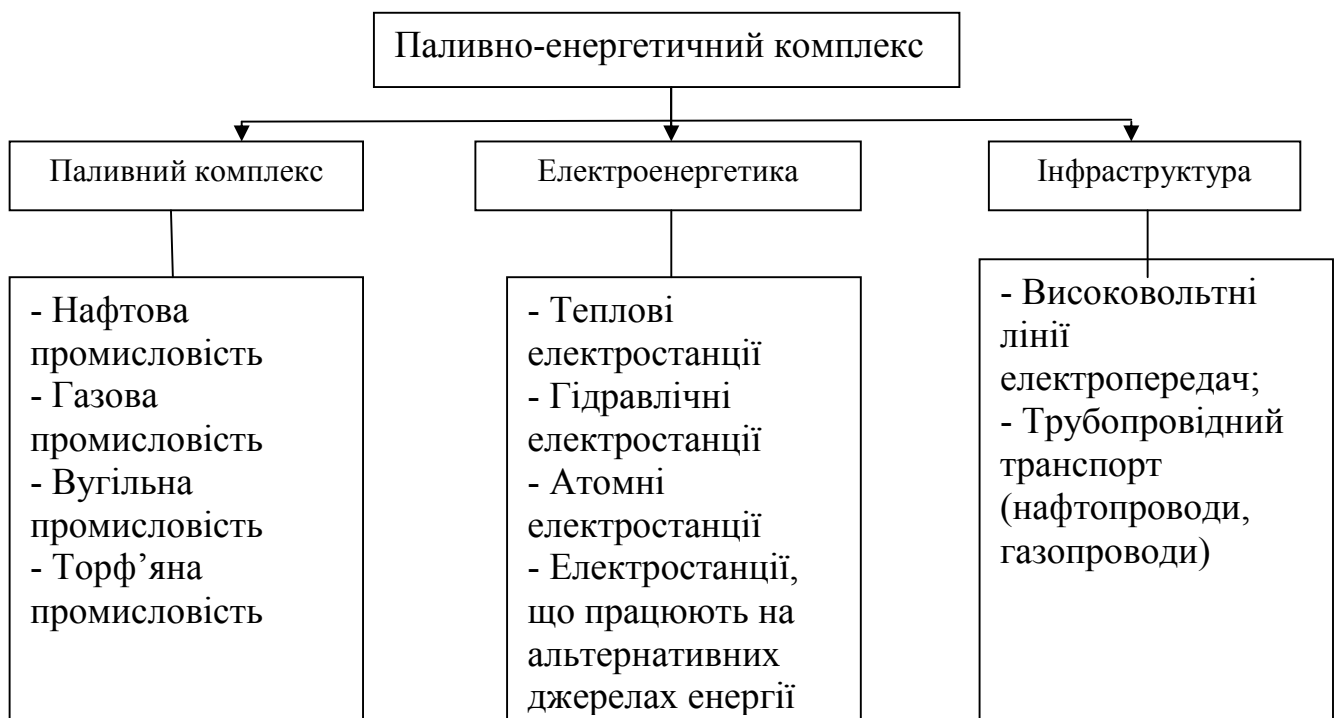
Напрями забезпечення енергетичної безпеки

- Вдосконалення структури паливно-енергетичного балансу шляхом видобутку та споживання власних ресурсів і зменшення імпортованих, що дозволить знизити енергетичну залежність країни. *(Нарощування видобутку енергоресурсів можливе у перспективних родовищах Чернігівської, Полтавської, Сумської, Львівської, Донецької областях. Звичайно, реалізація даного напрямку потребує значних*

капіталовкладень у пошук і розробку нових родовищ паливно-енергетичних ресурсів, які окупляться найближчим часом).

- Впровадження активних заходів державної політики щодо енергозбереження та зменшення енергоємності господарського комплексу за рахунок його реконструкції та реалізації інвестиційних проектів (наприклад: модернізація неефективного і застарілого обладнання, встановлення високоефективного енергозберігаючого промислового устаткування і впровадження технологій із високим ступенем енергозбереження).
- Модернізація підприємств паливно-енергетичного комплексу (реконструкції потребують підприємства вугільної промисловості, нафтопереробні заводи, всі типи електростанцій, які відпрацювали свій термін експлуатації).
- Використання нових та нетрадиційних джерел енергії, що заміщують органічне паливо (важливим напрямком є створення умов для залучення інвестицій, які будуть спрямовані на диверсифікацію джерел енергозбереження України та впровадження проектів у сфері відновлюваної енергетики).
- Диверсифікація постачання нафти і газу до України, яка дозволить зменшити залежність від Росії. (Головним шляхом є поставка нафти з Азербайджану через Грузію (в обхід Росії) та Казахстану. Шляхи диверсифікації надходження природного газу мають узгоджуватись з політикою забезпечення енергетичної безпеки країн Європейського Союзу).

Структура паливно-енергетичного комплексу



До складу вугільної промисловості входять підприємства, що здійснюють видобування, збагачення та брикетування природного кам'яного та бурого вугілля. Вугілля використовують головним чином в електроенергетиці та чорній металургії.

Кам'яне вугілля в Україні видобувається на території двох основних регіонів: Донбаського та Карпатського.

В Донбаському регіоні видобуток вугілля головним чином зосереджено в Донецьку, Макіївці, Єнакієве, Горлівці, Чистякові - Донецька область; Луганську, Стаханове Первомайську, Лисичанську – Луганська область. В Карпатському регіоні вугілля видобувають в Червонограді. Крім того, видобуток вугілля здійснюють у Ново-Волинську Волинської області.

Буре вугілля видобувають на території Житомирської (Поліський регіон), Черкаської (Подільський регіон), Кіровоградської, Донецької (Степовий регіон), Львівської (Карпатський регіон) областей.

Вугільні басейни України

Донецький – регіони видобутку: Донецька область (Донецьк, Макіївка, Горлівка, Чистяково), Луганська область (Луганськ, Стаханів, Первомайськ, Лисичанськ);

Львівсько- Волинський басейн – Львівська область (Червоноград), Волинська область (Ново-Волинськ);

Придніпровський – Житомирська, Черкаська, Кіровоградська, Донецькі області

Проблеми вугільної галузі

- відсутність механізму реалізації державної та цільової програми розвитку галузі;
- низька ефективність управління на всіх рівнях;
- фізична зношеність та моральна застарілість шахтного обладнання (складні умови праці та високий рівень травматизму і смертності);
- складні гірничо-геологічні умови;
- низький рівень механізації гірничих робіт;
- недотримання правил безпеки при закритті шахт;
- велика залежність зайнятості населення в окремих регіонах від роботи шахт;
- недостатня чисельність кваліфікованих робітників гірничих професій;
- негативний вплив на навколишнє середовище.

Структура нафтової промисловості

Нафтова промисловість	
Нафтодобувна	Нафтопереробна
Об'єднує підприємства з розвідування і видобутку нафти та супутнього нафтового газу, зберігання і транспортування нафти	Галузь обробної промисловості, яка виробляє із сирової нафти нафтопродукти (бензин, дизельне паливо, мазут топковий)

Нафтогазоносні регіони України

I. Східний:

- Чернігівська область;
- Сумська область;
- Полтавська область;
- Харківська область

II Західний:

- *Регіон Складчатих Карпат* (це гірські споруди альпійського горотворення. До них належать Передкарпатський прогин, складчасті гори і Закарпатська западина. Вони складені переважно крейдовими, палеогеновими та неогеновими відкладами);
- Волинсько-Подільський регіон;
- Передкарпатський регіон (Львівська, Івано-Франківська, Чернівецькі області);
- Закарпатська область.

III Південний:

- Шельфова зона Чорного та Азовського морів.

Фактори розміщення нафтопереробної промисловості

- у місцях видобування нафти;
- вздовж магістральних нафтопроводів;
- у припортових місцях

Проблеми нафтової промисловості

- вичерпання діючих родовищ нафти і газу;
- недостатній рівень інвестицій в розвідку й видобуток власних запасів вуглеводнів і модернізацію нафто- і газотранспортних мереж;

- висока залежність від імпорту нафти й газу при низькому рівні власного видобутку;
- ризик скорочення транзиту нафти й газу через територію України внаслідок зносу нафто- і газотранспортних мереж;
- малий обсяг і низька якість нафтопереробки (відсутність ефективної системи контролю якості нафтопродуктів).

Типи електростанцій

Теплові	Працюють на твердому, рідкому і газоподібному паливі	Вуглегірська; Бурштинська; Запорізька; Трипільська; Слов'яська
Атомні	Як паливо використовують збагачений уран або інший радіоактивний елемент	Запорізька; Хмельницька; Рівненська; Південноукраїнська
Гідравлічні	Використовують відповідні гідроресурси й поділяються на гідроелектростанції, гідро акумуляційні й припливні	Дніпрогес; Кременчуцька; Канівська; Теребле-Ріцька; Каховська
Альтернативні	Використовують нетрадиційні джерела енергії (вітрові, сонячні)	Новоазовська; Донузлавська; Асканійська; Трускавецька; Сакська

Проблеми електроенергетики

- моральний і фізичний знос основних фондів (близько 80% основних фондів ТЕС і 60% енергорозподільчих компаній повністю зношені) внаслідок браку державних коштів і непривабливості галузі для приватних інвесторів;
- низька ефективність виробництва й передачі електроенергії (споживання енергоресурсів на 35% більше, а рівень втрат при передачі вдвічі вищий ніж у розвинених країнах);
- критичний фінансово-економічний стан теплових генеруючих компаній і енергорозподільчих компаній, велика заборгованість між суб'єктами енергоринку.

2. *Металургійний комплекс.*

Металургійний комплекс – сукупність галузей добувної і обробної промисловості, підприємства якої виробляють руди чорних і кольорових металів, виробляють чавун, сталь, труби, кольорові метали, нерудну сировину для металургії та обробляють метал.

Структура металургійного комплексу

Чорна металургія	Кольорова металургія
Видобуток та збагачення залізної та марганцевої руди	Виробництво титану та магнію
Видобуток та збагачення флюсів (<i>вид руди</i>)	Виробництво алюмінію
Коксохімічне виробництво	Виробництво цинку
Виробництво чавуну, сталі та прокату	Виробництво ртуті
Виробництво феросплавів	Виробництво дорогоцінних металів
Виробництво труб	

Значення чорної металургії для України

- джерело валютних надходжень до державного бюджету за рахунок продажу металопродукції на зовнішніх ринках;
- джерело надходжень конструкційних матеріалів до господарського комплексу держави;
- основа розвитку машинобудування та будівництва;
- сприяє розвитку хімічної галузі, яка використовує відходи доменного виробництва;
- виключно чоловіча зайнятість у чорній металургії сприяє розвитку легкої та харчової промисловості де зайнята жіноча робоча сила.

Фактори розміщення

- наявність паливних, сировинних і водних ресурсів;
- розвиненість транспортної мережі, інфраструктури;
- попит на металопродукцію;
- розташування центрів її споживання;
- економічна освоєність території;
- екологічна безпека.

Райони чорної металургії:

1. Придніпровський район:

- Дніпропетровський вузол (Дніпро, Дніпродзержинськ, Новомосковськ);
- Криворізький вузол (Кривий Ріг, Нікополь);

- Запорізький вузол (Запоріжжя).

2. Донецький район:

- Донецька область (Макіївка, Єнакієве, Донецьк, Костянтинівка, Краматорськ);
- Луганська область (Алчевськ, Луганськ, Стаханів).

3. Приазовський район:

- Донецька область (Маріуполь)
- Керченський півострів

Фактори розміщення та центри галузей кольорової металургії України

Кольорова металургія України		
Галузі	Фактори розміщення	Центри
Алюмінієва промисловість	Орієнтація на джерела електроенергії	Миколаїв; Запоріжжя
Титаномагнієва промисловість	Орієнтація на джерела електроенергії	Калуш; Запоріжжя
Ртутна промисловість	Орієнтація на сировину	Горлівка
Свинцево-цинкова промисловість	Орієнтація на джерела електроенергії	Костянтинівка

На території України можна виокремити **п'ять галузевих районів кольорової металургії:**

1. **Донецький**, де підприємства орієнтуються на енергетичну базу теплових електростанцій. До його складу входять:

- Микитівський ртутний комбінат, який працює на місцевих рудах;
- Костянтинівський цинковий завод;
- Артемівський завод з обробки кольорових металів, що випускає латунь, латунний та мідний прокат.

2. **Придніпровський**, який характеризується потужною енергетичною базою та наявністю водних ресурсів. До його складу входять:

- Запорізький алюмінієвий завод;
- Запорізький титаномагнієвий завод;
- Верхньодніпровський гірничо-збагачувальний комбінат;
- Світловодський завод чистих металів, який виробляє напівпровідникові матеріали;
- Вільногірський завод, де виробляють цирконієвий, рутило-вий, ільменітовий концентрати, цирконій знезалізнений, оксид цирконію.

3. **Побузький**, до складу якого входить Побузький нікелевий завод;

4. **Західний район**, до складу якого входять такі центри кольорової металургії:

- Львів — виробництво вторинних кольорових металів;
- Калуш — виробництво магнію;
- Мужіївське родовище золота (Закарпатська область);
- Вишкове (Закарпатська область) — виробництво ртуті.

5. **Південний**, центрами кольорової металургії якого є:

- Одеса — виробництво вторинних кольорових металів;
- Миколаїв — виробництво глинозему;
- Красноперекопськ, де розташований Кримський завод двоокису титану.

Основні проблеми металургійного комплексу України

- підвищений рівень витрат (матеріальних, сировинних, водних, паливно-енергетичних);
- виробництво сталі низькопродуктивним мартенівським способом (близько 35%);
- моральний і фізичний знос основних фондів;
- недостатня забезпеченість рудами кольорових металів;
- недостатня забезпеченість чорної металургії коксівним вугіллям;
- високий рівень забруднення навколишнього природного середовища;
- зменшення виробництва сталі з металобрухту.

3. Машинобудівний комплекс.

Машинобудівний комплекс - це сукупність галузей промисловості, що виробляють машини й устаткування для всіх ланок народного господарства.

Розміщення окремих галузей машинобудування залежить від характеру виробництва, його трудомісткості, потреб у кваліфікованій робочій силі, показників витрат сировини, енергії, устаткування з розрахунку на випуск одиниці продукції.

Галузі машинобудування об'єднуються в такі групи:

1) радіотехніка, робототехніка, електроніка, конвеєро-, приладо-, верстатобудування, інструментальна промисловість та ін. *Підприємства цих галузей розташовуються в промислових центрах, де є кваліфіковані кадри, науково-дослідні інститути відповідного профілю, виробнича і невиробнича інфраструктура;*

2) авто-, двигуно-, тракторо-, вагонобудування, виробництво устаткування для легкої і поліграфічної промисловості. *Заводи цих галузей*

знаходяться в машинобудівних центрах, де є кваліфіковані кадри, а також виробляються метал та енергія;

3) виробництво сільськогосподарських машин, хімічного устаткування, промислової арматури, будівельних і шляхових машин. Ці галузі машинобудування розміщуються ближче до районів споживання готової продукції;

4) виробництво гірничошахтного, металургійного, підйомно-транспортного устаткування, металевих виробів. Ці галузі знаходяться біля джерел металопостачання і районів споживання готової продукції;

5) підприємства галузі металообробки (ремонт машин та обладнання, виробництво окремих нескладних металевих виробів і конструкцій). Вони орієнтуються на споживача і можуть знаходитися майже повсюди.

Основними центрами транспортного машинобудування є:

- Луганськ і Харків (тепловози),
- Дніпро (електровози),
- Дніпродзержинськ, Стаханов, Кременчук (вагони),
- Маріуполь (залізничні цистерни),
- Миколаїв, Херсон, Київ, Керч (суднобудування),
- Запоріжжя, Луцьк, Кременчук (автомобілі),
- Львів (автобуси),
- Київ і Харків (літаки).

Електротехнічне машинобудування розвивається в:

- Харкові (генератори для парових і гідравлічних турбін),
- Запоріжжі і Хмельницькому (трансформатори),
- Харкові, Полтаві, Києві (електродвигуни),
- Харкові, Києві, Кам'янець-Подільському, Одесі, Донецьку, Бердянську (кабель)

Найбільші центри верстатобудування: Харків, Київ, Житомир, Одеса, Дніпро, Краматорськ, Бердичів, Черкаси.

До центрів приладобудування, які випускають електронну техніку, електровимірювальні та інші прилади, належать Київ, Харків, Львів, Суми, Дніпро, Одеса та інші великі міста.

Тракторне і сільськогосподарське машинобудування представлене у:

- Харкові (трактори),
- Кропивницькому (сівалки),
- Одесі (плуги),
- Дніпрі і Тернополі (бурякозбиральні комбайни),
- Херсоні (кукурудзо- і зернозбиральні комбайни),

- Умані, Ніжині, Коломиї, Новоград-Волинському (машини для тваринництва і кормовиробництва).

Обладнання для хімічної промисловості випускають у: Києві, Сумах, Полтаві, Дніпрі, Одесі, Львові, Фастові, Дрогобичі

Устаткування для харчової промисловості випускають у: Києві, Харкові, Дніпрі, Одесі, Полтаві, Черкасах, Смілі, Львові, Сімферополі

Легка промисловість забезпечується машинами з підприємств Харкова, Києва, Полтави, Чернівців, Херсона, Мелітополя, Одеси, Івано-Франківська, Бердичева та ін.

4. Хімічний комплекс.

Хімічна промисловість виробляє продукцію, використовуючи хімічні методи переробки сировини й матеріалів.

У її галузевій структурі виділяють:

- основна хімія;
- хімія органічного синтезу;
- хімія тонкого органічного синтезу;
- гірничохімічна промисловість;
- галузі з виробництва полімерних матеріалів.

Основна хімія

1. Виробництво мінеральних добрив:

- Фосфорні (Вінниця, Суми, Одеса, Костянтинівка);
- Калійні (Стебник(Львівська обл.), Калуш (Івано-Франківська обл), Розділ (Львівська обл);
- Азотні (Дніпродзержинськ, Горлівка, Лисичанськ, Алчевськ, Сєвєродонецьк, Запоріжжя, Черкаси, Рівне, Одеса);

2. Виробництво соди:

- Кальцинованої (Слов'янськ, Лисичанськ);
- Каустичної (Слов'янськ, Лисичанськ, Красноперекопськ);

3. Виробництво сірчаної кислоти:

- Суми, Вінниця, Одеса, Костянтинівка, Горлівка, Дніпродзержинськ, Лисичанськ.

Галузі хімічної промисловості		
<i>Хімія органічного синтезу</i>	<i>Полімерна промисловість</i>	<i>Хімія тонкого органічного синтезу</i>
<i>Продукція:</i> сажа, синтетичний каучук, шинне виробництво	<i>Продукція:</i> синтетичні смоли і склопластики, полівініл,	<i>Продукція:</i> синтетичні волокна, штучний шовк, штучне волокно

	полістирол	
Центри: Київ, Дніпро, Суми, Одеса, Харків, Кременчук, Стаханів	Центри: Донецьк, Сєверодонецьк, Запоріжжя, Дніпродзержинськ, Первомайськ	Центри: Чернігів, Київ, Черкаси, Сокаль (Львівська обл.)

5. Лісопромисловий комплекс.

Лісопромисловий комплекс - це міжгалузеве утворення в межах України, що об'єднує лісові галузі (від вирощування й експлуатації лісу до глибокої переробки деревини) з метою раціонального використання сировини і відходів.

Україна не має достатніх запасів лісових ресурсів, що були б базою для розвитку лісопромислового комплексу. Загальна площа лісового фонду становить близько 10 млн га. Лісистість території України становить понад 14 %, що значно менше, порівняно з лісистістю багатьох країн Європи. Так, у Польщі ліси займають 28,7 % площі території, Німеччині - 29, Румунії - 28,1, Франції - 27,8 %.

Лісопромисловий комплекс

1. Лісогосподарський комплекс:

- Лісове господарство (займається лісовідтворенням);
- Лісозаготівельна промисловість (лісопильне виробництво: Брошнів, Вигода, Надвірна, Чернівці, Рахів, Ковель, Коростень і т. д.).

2. Деревообробний комплекс:

- Фанерна промисловість (Львів, Київ, Чернівці);
- Виробництво деревостружкових плит (Костопіль, Свалява, Київ, Тересва);

3. Целюлозно-паперовий під комплекс:

- Жидачів, Рахів, Херсон, Ізмаїл, Обухів;

4. Лісохімічний комплекс:

- Виробництво деревного вугілля, оцтової кислоти, скипидару, ефірних олій, формаліну, метилового спирту, кормових дріжджів (Перечин, Свалява, Коростень).

6. Агропромисловий комплекс

Агропромисловий комплекс — це поєднання на території взаємопов'язаних підприємств, що беруть участь у виробництві, переробці та збуті сільськогосподарської продукції, а також пов'язані з ними обслуговуючі підприємства.

До складу АПК входять 4 основні сфери:

1. **Сільськогосподарське виробництво** - рослинництво і тваринництво, що створюють сировинну базу АПК. Це його основна базова ланка.
2. **Галузі, які виробляють матеріально-технічні засоби для галузей АПК.** Це - сільськогосподарське машинобудування, виробництво засобів захисту рослин, мінеральних добрив, комбікормова і мікробіологічна промисловість, виробництво тари, спеціального устаткування і приладів для АПК та ін.
3. **Галузі, які забезпечують переробку сільськогосподарської продукції (харчова, легка).**
4. **Виробнича інфраструктура АПК** - спеціалізовані транспорт, складське господарство, матеріально-технічне постачання, інженерні споруди, в тому числі іригаційні системи, заготівля, зберігання сільськогосподарської продукції, науково-інформаційне забезпечення аграрно-промислового виробництва.

Територіальна структура АПК

1. **Поліська зона АПК** – охоплює Волинську, Рівненську, більшу частину Житомирської, північні райони Київської, Чернігівської, Сумської областей. Сільськогосподарська зона має тваринницько-льонарсько-картоплярський напрямок. Розвинуте молочне та м'ясне скотарство.
2. **Лісостепова зона АПК** – займає частину Львівської, Івано-Франківської, Тернопільської, Хмельницької, Вінницької областей, південну частину Житомирської, Київської, Чернігівської, Сумської областей, північну частину Кіровоградської та Черкаську, Полтавську та Харківську області. Спеціалізація сільського господарства – тваринницько-буряко-цукрово-зернова.
3. **Степова зона АПК** - охоплює всі південні області, або майже 40% території України. Зона є основним джерелом товарного зерна. Вирощують соняшник, льон, сою, рис, баштанні продовольчі культури. Розвинені садівництво та виноградарство. У тваринництві переважає м'ясо-молочне скотарство.
4. **Передгірні та гірські райони Карпат** – охоплюють частину Львівської, Івано-Франківської, Чернівецької областей та Закарпатську області. У зоні розвинене молочно-м'ясне скотарство, вівчарство, садівництво і виноградарство.
5. **Передгірні та гірські райони Криму** – займають південну частину Кримського півострова. Зона спеціалізується на вівчарстві, садівництві, виноградарстві, овочівництві, виробництві ефіроолійних культур.

Характеристика основних галузей харчової промисловості

- **Цукрова промисловість** – Більшість цукрових підприємств розміщені у лісостеповій зоні. Найбільшими виробниками цукру є Вінницька, Київська, хмельницька, Черкаська та Полтавські області.
- **Борошномельно-круп'яна промисловість** – Значна кількість її підприємств зосереджена в степових та лісостепових областях. Найбільші центри – Київ, Харків, Дніпро, Миронівка, Тальне (Черкаська обл).
- **М'ясна промисловість** – щороку виробляє близько 2,5 млн. т. м'яса та виробів з них. Крім того постачає іншим галузям шкіру, кістки, желатин. Найбільшими виробниками є Київська, Дніпропетровська, Донецька, Харківська, Вінницька, Черкаська області та АРК.
- **Молокопереробна промисловість**- охоплює маслоробну, молоко консервну галузі, а також виробництво продуктів з незбираного молока. В Україні працює близько 500 підприємств молокопереробної та 10 молококонсервних заводів.
- **Олійно-жирова промисловість** – виробляє олію та маргарин. Найбільші виробники – Дніпропетровська, Одеська, Запорізька, Донецька, Чернівецька та Кіровоградські області.
- **Виноробна промисловість** – найбільші виробники – АРК, Одеська, Херсонська, Миколаївська, Закарпатські області;
- **Спиртова промисловість** – орієнтується на сировинну базу – мелясу, зерно, картоплю. Виробництво винного спирту та спирту-сирцю сконцентровано в Черкаській, Вінницькій, АРК, Чернігівській областях;
- **Рибна промисловість** – розміщена у Південному економічному районі та прив'язана до портів Керчі, Бердянська, Маріуполя, Одеси, Херсона, Ізмаїла. Там переробляють і реалізують рибу, виловлену у Світовому океані.
- **Крохмале-патокова промисловість** – виробляє крохмаль, що використовується у харчовій промисловості. Сировинний фактор є вирішальним, оскільки на одержання 1т крохмалю необхідно майже 6т картоплі. Найбільшими виробниками крохмалю є Чернігівська та Житомирська області.

Контрольні запитання

1. Що входить до складу ПЕК?
2. Охарактеризуйте розвиток електроенергетики в Україні (види електростанцій, структура галузі, позитивні, негативні сторони).

4. Що входить до складу металургійного комплексу?
5. Охарактеризуйте структуру машинобудування.
8. Проблеми та перспективи розвитку машинобудування.
10. Назвіть та охарактеризуйте структурні одиниці хімічної промисловості.
11. Структура, фактори розміщення, основні центри, альтернативи розвитку лісової промисловості.
13. Назвіть особливості складу та структури АПК.

Тема 9. Економіка регіонів України: стан та перспективи розвитку

1. Донецький економічний район.
2. Карпатський економічний район .
3. Південний економічний район.
4. Подільський економічний район .
5. Поліський економічний район.
6. Східний економічний район .
7. Центральний економічний район .
8. Придніпровський економічний район .

1. Донецький економічний район

До складу району входять 2 області: Донецька (26,5 тис.км²) та Луганська (26,7 тис.км²). Площа району становить 53,2 тис.км² або 18% всієї площі України. Донецький економічний район розміщений в степовій природно-географічній зоні.

1.Внутрішні фактори розвитку

1.1. Природно-ресурсний потенціал. Природно-ресурсний потенціал району становить 21% потенціалу держави. Мінерально-сировинні ресурси (54,5% державних ресурсів) представлені паливно-енергетичними, рудними та нерудними корисними копалинами. Основне багатство району – кам'яне вугілля Донецького кам'яновугільного басейну. В районі є родовища бурих залізняків, мідної, залізної та марганцевої руди, кухонної сілі, ртуті, вогнетривких глин, флюсових вапняків, цементної сировини, поліметалів (свинець, цинк, срібло), високоякісної крейди, маються значні запаси гіпсів, будівельних пісків, пісковиків. Водні ресурси району обмежені і не забезпечують потреб регіону. Води для побутового споживання ,через забруднення шахтними, господарсько- побутовими, промисловими стічними водами, потребують глибокої очистки. В районі переважають чорноземні

грунти, понад 70% усіх ґрунтів зайняті відвалами корисних копалин і потребують рекультивації.

1.2 Економічний потенціал. В промисловості району відбувається процес збільшення частки видобувних галузей і зменшення обробних, що несприятливо впливає на загальну структуру економіки регіону. Скорочується питома вага паливної промисловості, хімічного комплексу, машинобудування, металообробки, деревообробної і целюлозно-паперової промисловості, а також легкої і харчової промисловості, зростає частка електроенергетики та металургійного комплексу. В районі сформовані великі агломерації, промислові та агропромислові комплекси. Район потребує удосконалення галузевої і територіальної структури господарства, а саме: обмеження спеціалізації економікомістких галузей важкої промисловості, реструктуризації і технічного переоснащення вугільної, металургійної, нафтохімічної галузей промисловості, зниження їх територіальної концентрації і техногенного навантаження на територію.

1.3 Науково-технічний потенціал. В регіоні сконцентрована значна кількість науково-дослідних установ як академічного, так і галузевого підпорядкування; 25 вищих навчальних закладів 3 й 4 рівня акредитації (8% від загальної кількості по державі). Головними напрямками науково-технічного потенціалу є: вуглекімія, гірничодобувні технології, прикладна математика, проблеми штучного інтелекту, інформаційні системи.

1.3 Стан оточуючого природного середовища. Спеціалізація району на важкій промисловості призводить до значних викидів шкідливих речовин в атмосферне повітря, запилення та загазованості практично всієї території району, вплив водної та вітрової ерозії на ґрунти, забруднення побутовими та промисловими відходами створили екологічно небезпечну ситуацію. Висока концентрація технічно небезпечних об'єктів загрозна для навколишнього середовища району. Екологічною проблемою є дефіцит чистої води. Очисні споруди та каналізаційні мережі району застарілі, а тому часто відбуваються аварійні викиди неочищених стоків у річки й Азовське море, що завдає шкоди рекреаційному комплексі регіону.

1.4 Оцінка трудового потенціалу. Чисельність наявного населення складає 7112,2 тис. осіб (15,0% населення України). Щільність населення досить висока – 132,0 осіб /км². Спостерігається висока питома вага міського населення (88,9%). Чисельність трудових ресурсів становить 3105, 8 тис осіб.. Коефіцієнт природного приросту населення (- 10,3) – найнижчий серед інших районів України.

2. Зовнішні фактори розвитку

2.1. Геоекономічне та геополітичне становище. Район має вигідне економіко-географічне положення. Міжнародні аеропорти (Донецьк, Маріуполь) мають повний спектр митних послуг. Залізничний транспорт здійснює 40% вантажних і пасажирських залізничних перевезень. Розвинута мережа залізниць та шосейних доріг забезпечує зв'язок з Маріупольським портом та сприяє розвитку економічних внутрішніх та зовнішніх зв'язків. Через район проходить низка нафто- й газопроводів.

2.2 Вплив зовнішньоекономічної ситуації на розвиток регіону. Сприятливе економіко-географічне положення, потужний господарський комплекс позитивно впливають на вантажообіг залізничного, автомобільного транспорту, залучення іноземних інвестицій (10180 млн.грн.) в пріоритетні сфери промислового виробництва. Обсяг експорту становить - 25%, імпорту - 8,15% від загальнодержавних показників.

2. Карпатський економічний район

До його складу входять Закарпатська, Івано-Франківська, Львівська й Чернівецька області. Площа району становить 56,6 тис.км. (9,4% території України). Район розташований близько до центра Європи, займає вигідне географічне положення, має великий рекреаційний та агропромисловий потенціал.

1. Внутрішні фактори розвитку

1.1. Природно-ресурсний потенціал. Район дефіцитний за мінеральними і фауністичними ресурсами, але має значні рекреаційні, лісові, водні ресурси, що сприяє розвитку багатогалузевого господарства. Мінерально-сировинна база представлена 25 видами корисних копалин. На території району знаходяться родовища кам'яного вугілля, сірчаних руд, калійних солей, цементної сировини, нафти й газу державного значення. Серед рекреаційних ресурсів підземного походження необхідно виділити 336 джерел мінеральних вод, окремі з яких мають унікальну лікувальну дію. Водні ресурси області, якими регіон достатньо забезпечений, використовуються для водопостачання, одержання гідроенергії. Земельний фонд порівняно невеликий, але з урахуванням фізико-географічних особливостей, є досить освоєним з точки зору сільського господарства (63%). Гористий рельєф місцевості сприяє змиву і розмиву ґрунтів, площа природних пасовищ недостатня.

1.2 Економічний потенціал. Економіка району характеризується аграрно-промисловим виробництвом. З минулого десятиріччя

спостерігаються зміни в галузевій структурі, щодо збільшення частки електроенергетики, паливної промисловості, металургії, деревообробної, харчової промисловості та зменшення ваги хімічної, нафтохімічної промисловості, машинобудування, металообробки.

Сільськогосподарське виробництво сприяло формуванню агропромислових комплексів рослинницького (плодоовочевого, виноградарського, зернового) і тваринницького (м'ясо-молочного, птахівницького) напрямків.

Економіка району мало придатна для впровадження досягнень науково-технічного прогресу. Сприятимуть поліпшенню ситуації: структурна перебудова, диверсифікація виробництв, спрямована на технічне переоснащення, реконструкцію діючих підприємств. Наявні досить потужні, агропромислові та рекреаційні ресурси – використовуються недостатньо.

1.3 Науково-технічний потенціал. Район, особливо м. Львів, є одним з найбільших в Україні зосереджень ВНЗ та НДУ. В районі функціонує 102 вищі навчальні заклади 1-2 рівня акредитації і 23 вищі навчальні заклади 3-4 рівня та близько 150 науково-дослідних і проектно-конструкторських організацій.

1.4 Стан оточуючого природного середовища. В порівнянні з іншими районами, Карпатський район має більш сприятливу екологічну ситуацію. Головні екологічні проблеми: стік забрудненої води в річки, викиди шкідливих речовин в атмосферу, забруднення ґрунтів мінеральними добривами та пестицидами. Погіршується екологічна ситуація в курортних зонах за рахунок неконтрольованої вирубки лісів, що веде до збільшення ерозійних процесів, паводків, буреломів. Забруднення в районі не носить загальнорайонного характеру.

1.5 Оцінка трудового потенціалу. Район відноситься до найбільших за чисельністю населення районів - 6141,6 тис осіб. Щільність населення досить висока – 109,0 осіб /км², сільського населення 51,6%. Трудові ресурси становлять 2461,7 тис. осіб, (12% населення України) слід зазначити, що їх частка у загальній чисельності населення скорочується в порівнянні з минулими роками, крім Чернівецької області.

1.6 Рекреаційно-туристичний потенціал. Карпатський економічний район – це зона багатопрофільного, зимового і літнього, гірсько-спортивного і масового пізнавально-оздоровчого відпочинку і бальнеологічного лікування. Помірно-континентальний клімат, з мальовничими передгірськими і гірськими ландшафтами, значні запаси лікувальної грязі, озокериту створюють передумови для розвитку курортного господарства.

Клімат сприяє оздоровленню хворих на легеневі, серцево-судинні хвороби. Карпати – це єдиний регіон в Україні для розвитку гірськолижного спорту.

2. Зовнішні фактори розвитку

2.1 Геоекономічне та геополітичне становище. В районі розвинутий залізничний, автомобільний транспорт. Через цей економічний район здійснюється найбільше експортних операцій, оскільки саме з його території безпосередньо йдуть на Захід нафтопроводи, газопроводи, продуктопровід.

2.2 Вплив зовнішньоекономічної ситуації на розвиток регіону Економіка району знаходиться під значним впливом сусідніх країн, адже всі вони є членами ЄС.

3. Південний економічний район

Район розташований на півдні України, займає площу 113,4 тис.км.кв. (18,8% території України). До його складу входять Автономна Республіка Крим, Одеська, Миколаївська, Херсонська області, м.Севастополь.

1. Внутрішні фактори розвитку

1.1 Природно-ресурсний потенціал. Район зосереджує 15,6% природно-ресурсного потенціалу від загальноукраїнського. Корисних копалин небагато (2,8%), це в основному керченська залізна руда, флюсові вапняки, солі кримських озер, різні види будівельних матеріалів (мармур, граніт, глини), газ, лікувальні грязі лиманів, мінеральні джерела, але такі два фактори, як теплий клімат і море цілком компенсують дефіцит мінеральних ресурсів (природно-рекреаційні ресурси становлять 27,4% природно-ресурсного потенціалу регіону).

1.2 Економічний потенціал. Аналіз територіально-галузевої структури господарства свідчить про деякі зміни в регіоні, з 1990р. збільшилась частка електроенергетики, металургії, хімічної, нафтохімічної промисловості, скорочується частка паливної промисловості, машинобудування та металообробки, деревообробної, харчової та легкої промисловості, промисловості будівельних матеріалів. Агропромисловий комплекс спеціалізується на зерновому господарстві, виноградарстві, плодоовочівництву, молочно-м'ясному та птахопромисловому напрямах.

1.3 Науково-технічний потенціал. Район має потужний науково-технічний потенціал. На його території зосереджено 15% науково-дослідних і проектно-конструкторських організацій України.

1.4 Стан оточуючого природного середовища. Діяльність об'єктів портово-промислового комплексу, хімічних, металургійних комбінатів негативно впливають на навколишнє середовище. Залпові аварійні викиди

спричиняють тотальне забруднення прибережних акваторій, морського дна нафтопродуктами, технічними мастилами, важкими металами. Ґрунти схильні до активної ерозії, лінійного розмиву, площинного змиву. Узбережжя Чорного та Азовського морів зазнають абразії, зсувів. Викиди хімічної, газової промисловості, автотранспорту - основні джерела атмосферного забруднення.

1.5 Оцінка трудового потенціалу. Район відноситься до найбільших за чисельністю населення районів - 7156,3 тис осіб.. (15,5% населення країни). Щільність населення – 63,0 осіб/ км², (максимум – АРК та Одеська обл. – 76 осіб/км², мінімум – Херсонська обл. - 40 осіб /км². Спостерігається досить висока питома вага міського населення - 65,9%. Трудові ресурси становлять 3128,3 тис. осіб Коефіцієнт природного приросту - 1,9. Більшість людей зайняті на приватних підприємствах, фермерських господарствах.

1.6 Рекреаційно-туристичний потенціал. Кліматичні умови, приморське положення, Кримські гори сприяють розвитку рекреаційно-туристичного потенціалу. Велике значення мають лікувальні грязі, джерела мінеральних вод. Кращі лікувальні грязі в Куяльницькому, Шаболатському та Хаджибейському лиманах Одеської області та Сакському озері в АРК, де поруч з цим налічується ще понад 100 різних за складом і дією на людський організм мінеральних джерел. В районі є велика кількість санаторіїв, пансіонів, будинків відпочинку, дитячих оздоровчих таборів не лише державного, а й міжнародного значення.

2. Зовнішні фактори розвитку

2.1 Геоелекономічне та геополітичне становище. Район має досить вигідне географічне положення. Через його територію проходять важливі залізничні, автомобільні, річкові та повітряні шляхи, євроазійські транспортні коридори, які сполучають економічні райони України з багатьма зарубіжними країнами. Район розташований на перетині державних і міжнародних морських шляхів Азово-Чорноморського басейну. Межує з Росією, Молдовою, Румунією.

2.2 Вплив зовнішньоекономічної ситуації на розвиток регіону. На зовнішньоекономічну ситуацію дуже сприятливо впливає зручне транспортно-географічне положення району. Характер зв'язків району з іншими економічними районами багатогранний. Сюди надходять електроенергія, нафта, газ, метали, машини, технологічне обладнання.

4. Подільський економічний район

Площа району складає – 60,9 тис.км.кв. (10,1% території України). До його складу входять Вінницька, Тернопільська, Хмельницька області. Район розташований в центральній частині правобережної України, в зоні з родючими ґрунтами, достатнім зволоженням, що сприяє розвитку обласних агропромислових комплексів.

1. Внутрішні фактори розвитку

1.1 Природно-ресурсний потенціал. До природних ресурсів належать сільськогосподарські, лісові, мінеральні, водні, рекреаційні ресурси. Вони є основою формування виробничих комплексів. Річки району використовуються для одержання - 120 - електроенергії, зрошення, риборозведення. Частка орних земель 84%. Серед мінеральних ресурсів провідне місце належить групі будівельних матеріалів, сировині для виробництва цементу, цегли, черепиці, щебню. Є значні запаси гранітів, гнейсу, марганцю, мергелів, гіпсу, коаліну.

1.2 Економічний потенціал. Комплекс природно-економічних передумов найбільш сприятливий для розвитку агропромислового виробництва. Сільське господарство району спеціалізується на зерновому, буряківничому, технічно-кормовому та м'ясо-молочному напрямках. Розвинуте садівництво, ягідництво, картоплярство. Розвиток промисловості обмежений недостатньою мінерально-сировинною базою. Основою промисловості є електроенергетика, металургія, харчова промисловість. Частка хімічної, нафтохімічної, промисловості машинобудування, металообробної, деревообробної та легкої промисловості останні роки зменшилась. Район розташований між промисловими центрами Придніпров'я та Карпатським економічним районом, що сприяє прискореному розвитку його господарського комплексу.

1.3 Науково-технічний потенціал. Шість вищих навчальних закладів 3-4 рівнів акредитації та інститут післядипломної педагогічної освіти ведуть наукову роботу. Науково-технічний потенціал зосереджено в 55 науково-дослідних і проектно-конструкторських організаціях. Але поруч з цим необхідно підвищити техніко-технологічний рівень виробництва в господарському комплексі регіону, в першу чергу базових галузей, оновлення основних фондів в харчовій індустрії, легкій промисловості.

1.4 Стан оточуючого природного середовища. Зменшення виробничої діяльності підприємств радіотехнічної, електротехнічної промисловості значно знизили обсяги виробництва підприємствами паливно-енергетичного комплексу, хімічної промисловості, що в свою чергу сприяло зменшенню техногенного навантаження на екологічний стан регіону.

Викликає занепокоєння накопичення токсичних відходів та їх утилізація. Сучасний стан навколишнього природного середовища стабільний. Кількість викидів забруднюючих речовин в атмосферне повітря від стаціонарних джерел – зменшилась, але спостерігається ріст викидів від автомобільного транспорту. Якість води в поверхневих водоймах району за основними показниками не перевищує норми.

1.5 Оцінка трудового потенціалу. Чисельність населення району - 4227,7 тис.осіб. Щільність населення – 69 осіб/км². При значному розвитку агропромислового виробництва спостерігається досить високий відсоток міського населення - 47,7. Трудові ресурси становить 1682,1 тис.осіб, спостерігається зменшення їхньої чисельності.

1.6 Рекреаційно-туристичний потенціал. До природно-рекреаційних ресурсів належать розташовані в сприятливих кліматичних умовах мальовничі краєвиди, лісові масиви, а також джерела мінеральних вод. Край має 269 територій та об'єктів природно-заповідного фонду. В районі є санаторії, лікувальні пансіонати, будинки й пансіонати відпочинку.

2. Зовнішні фактори розвитку

2.1 Геоекономічне та геополітичне становище Розвинута транспортна мережа, має добрі можливості для економічних і культурних зв'язків з Карпатським, Центральним, Причорноморським, економічними районами. Територію району перетинають залізничні магістралі республіканського, міжнародного значення, проходять газопроводи.

2.2 Вплив зовнішньоекономічної ситуації на розвиток регіону Близькість району до державного кордону України дає можливість розвивати на його території галузі з виробництва, продукція яких може транспортуватись в ці країни. Експорт району становить – 3%, імпорт – 9% від загальнодержавного. Сусідні райони і зарубіжні країни мають великий вплив на економіку району, особливо через постачання природних ресурсів.

5. Поліський економічний район.

До складу району входять Волинська, Житомирська, Рівненська, Чернігівська області. Територія складає 102,1 тис. км.кв. (16,9% площі України), розташований в північно-західній частині країни.

1. Внутрішні фактори розвитку

1.1 Природно-ресурсний потенціал. В районі зосереджено 10% природно-ресурсного потенціалу країни. Найбільшу питому вагу складають земельні, водні та лісові ресурси. З корисних копалин можна виділити нафту,

калійну, кухонну сіль, сірку, озокерит, мінеральні води. Район багатий на сировину для будівельної промисловості. Природнокліматичні умови (помірно-континентальний клімат) зумовили заболоченість території, особливості водних ресурсів, розвиток сільського господарства.

1.2 Економічний потенціал. Поліський економічний район є аграрно-промисловим. В областях спостерігаються відмінності щодо спеціалізації та локалізації промислового й сільськогосподарського виробництва. Спостерігається збільшення частки в галузевій структурі електроенергетики, паливної, металургійної, хімічної, деревообробної, харчової промисловості, скоротилась частка машинобудування, верстатобудування, легкої промисловості, промисловості будівельних матеріалів. В районі спостерігається помітна індустріальна відсталість більшості областей регіону. Функціонують бурякоцукровий, плодоовочеконсервний, льонопромисловий, молоко-, м'ясо- та птахопромисловий комплекси.

1.3 Науково-технічний потенціал. В районі функціонує близько 150 науково-дослідних на проектно- конструкторських організацій, проводиться більше 2000 наукових розробок і лише 185 робіт були спрямовані на створення і впровадження нових видів техніки, технологій.

1.4 Стан оточуючого природного середовища. Сучасний стан навколишнього природного середовища стабільний. Забрудненість атмосферного повітря, в порівнянні з іншими районами - невисока. Осушення боліт, неконтрольована вирубка лісів негативно впливає на природне середовище. В цілому екологічна ситуація району стабільна й не має вираженого загального характеру.

1.5 Оцінка трудового потенціалу. Чисельність населення району - 4738,5 тис. осіб (10% населення країни). Щільність населення невелика – 46 осіб /км² . (нижча від показника в Україні - 78 осіб /км²). Спостерігається високий відсоток міського населення - 53,6 при переважній частці аграрного виробництва. Трудові ресурси становить 1929 тис. осіб. Коефіцієнт природного приросту -6,4. Більша частина населення зайнята в сфері економічної діяльності та в сільському господарстві.

1.6 Рекреаційно – туристичний потенціал. Чинниками, які сприяють розвитку рекреації є наявність унікальних мальовничих ландшафтів та місцевостей курортно-оздоровчого типу, багатого лісового фонду, луків, численних озер та річок. Мінеральні води, лікувальні грязі дозволяють розвивати лікувально-оздоровчі заклади.

2. Зовнішні фактори розвитку

2.1 Геоекономічне та геополітичне становище. Район має зручне транспортне сполучення як із східноєвропейськими, так і

центральноевропейськими державами. Транспортне положення на шляхах до Білорусі та Польщі вигідне для району. Залізничний, автомобільний та повітряний транспорт зв'язують основні промислові центри району та країни. Через територію району проходить газомагістраль та нафтопровід.

2.2 Вплив зовнішньоекономічної ситуації на розвиток регіону. Незважаючи на деякі позитивні чинники сприятливі для розвитку регіону, в районі спостерігається економічна криза. Експорт – 3,15%, імпорт – 4,2%.

6. Східний економічний район

Район – один з найпотужніших індустріально-аграрних господарських комплексів України. До його складу входять Полтавська, Сумська, Харківська області. Загальна площа району становить 84 тис.км.кв. (13,9% території України).

1. Внутрішні фактори розвитку

1.1 Природно-ресурсний потенціал. Важливими передумовами розвитку району є наявні природні ресурси і сприятливі природнокліматичні умови. Земельний фонд Східного району визначається великими площами земель, сільгоспугідь та ріллі (15,6%, 15,3% від загальнодержавних). Район має великі водні та лісові ресурси. Мінеральні - 123 - ресурси досить різноманітні. Передусім це енергетичні ресурси і залізна руда. Є поклади кам'яного, бурого вугілля, нафти, газу.

1.2 Економічний потенціал. Близькість району до української металургійної бази сприяли розвитку важкого, металомісткого машинобудування. Розвинуті металообробна, хімічна, нафтохімічна, легка та харчова промисловості. В районі частка видобувних галузей переважає над обробними. В аграрному виробництві більш поширені бурякоцукровий, плодоовочеконсервний, зернопромисловий, олійно-жировий, льоно-, м'ясо-, молоко-, птахопромисловий спеціалізовані галузеві комплекси.

1.3 Науково-технічний потенціал. Район має застарілу структуру промисловості, яка вже не відповідає вимогам НТП. За рахунок великих капіталовкладень слід модернізувати основні фонди промисловості, завершити індустріалізацію сільського господарства на новій основі.

1.4 Стан оточуючого природного середовища. Надмірна технологічна концентрація виробництва, переважання матеріаломістських виробництв створили в районі напружену екологічну ситуацію. Забруднення стічних вод, значні викиди в атмосферу шкідливих речовин, накопичення побутового сміття негативно впливають на природне середовище і потребують негайного вирішення цих проблем.

1.5 Оцінка трудового потенціалу. Чисельність населення району - 5664,8 тис. осіб (понад 12% населення країни). Щільність населення – 67 осіб /км² . (нижча від показника по Україні - 78 осіб /км²). Спостерігається високий відсоток міського населення - 70,7. Трудові ресурси становлять 2490,4 тис осіб. Демографічна ситуація складна. Коефіцієнт природного приросту -10,3 – найнижчий серед районів України.

1.6 Рекреаційно – туристичний потенціал. Природні умови та ресурси району сприяють розвитку рекреаційного комплексу. Густота річкової мережі дає можливість для розвитку водних видів спорту. Мальовничі ландшафти, мінеральні джерела, архітектурний комплекс району створюють курортний потенціал. Санаторно-оздоровчі комплекси мають не лише районне, а й державне значення.

2. Зовнішні фактори розвитку

2.1 Геоекономічне та геополітичне становище. Географічне положення створило передумови для формування економічних зв'язків з Росією більш міцніших ніж для інших регіонів, таке положення посилювалося розміщенням району на перетині напрямків масових перевезень.

2.2 Вплив зовнішньоекономічної ситуації на розвиток регіону. Район характеризується вигідним транспортно-географічним положенням, близькість до паливно-металургійної бази України – Донбасу, вихід до Дніпра, сусіднє положення щодо Росії та Білорусі впливають позитивно на регіон, але економічна криза більшості галузей народногосподарського комплексу гальмують цей процес.

7. Центральний економічний район

До складу району входять 2 області Київська та Черкаська і місто Київ. Площа району складає 49,8тис.км.кв. (8,8% території України). Природно - кліматичні й соціально-економічні передумови району сприяють розвитку багатогалузевого промислового і сільськогосподарського виробництва.

1. Внутрішні фактори розвитку

1.1 Природно-ресурсний потенціал. Район зосереджує 7% природно-ресурсного потенціалу країни. Мінеральних ресурсів небагато (1,1%), Сировинна база не в достатній мірі забезпечує потреби району. Є незначна кількість бурого вугілля, торфу, різні види будівельних матеріалів (лабрадорит, граніт, пісок), державне значення мають запаси бентонітових глин та каолінів. Багатством району є водні (6,6%), земельні (9,9%), лісові (8,6%), фауністичні (10,0%) і природно-рекреаційні (9,6%) ресурси.

1.2 Економічний потенціал. В районі склався високорозвинутий комплекс галузей, які визначають його спеціалізацію. Територіально-галузева структура господарства характеризується збільшенням частки електроенергетики, хімічної, нафтохімічної промисловості, деревообробної, целюлозно-паперової, та харчової промисловості, зменшенням паливної промисловості, металургії, машинобудування, металообробки, легкої промисловості. Відтворення основних виробничих фондів відбувається в безперервному процесі і характеризується низьким рівнем зношеності. Агропромисловий комплекс спеціалізується на буряківничо-зерново-льонарському напрямку та молочно- м'ясному тваринництві і птахівництві.

1.3 Науково-технічний потенціал. В районі функціонує потужний потенціал академічної, вузівської і галузевої науки. В академічному секторі зосереджено понад 7% наукових працівників. Найбільшим сектором науки є вузівський сектор. З метою удосконалення управління наукою створено 6 наукових центрів. Мережа науково-дослідних, конструкторських, проектних інститутів, а також дослідних підрозділів функціонує з метою виробництва, розповсюдження і впровадження в практику наукових знань. Проблемою є – недостатнє фінансування науки державою.

1.4 Стан оточуючого природного середовища. Нинішня екологічна ситуація району характеризується як кризова, що формувалась протягом тривалого періоду. Велика кількість об'єктів з питомою вагою ресурсомістких та енергомістких технологій спричинили виникнення надзвичайної ситуації. Промислові, транспортні викиди в атмосферу та водойми, накопичення шкідливих та токсичних речовин в ґрунті призвели до деградації довкілля. Негативно на навколишнє середовище впливає Чорнобильська катастрофа з її довготривалими медико-біологічними, економічними та соціальними наслідками. В районі проводиться робота по регулюванню екологічної безпеки підприємств та загальної екологічної мережі.

1.5 Оцінка трудового потенціалу. Чисельність населення району складає 5802,4тис. осіб (12,3% населення країни). Щільність населення майже в двічі перевищує державну й складає – 117. осіб /км² . , (максимум – м. Київ- 3333) .Спостерігається питома вага міського населення 76,8%. Трудові ресурси становить 2674,4тис. осіб (13,2% трудових ресурсів країни).

1.6 Рекреаційно-туристичний потенціал. Природнокліматичні, історичні умови району сприяють розвитку рекреаційно-туристичного потенціалу. Рівнинний рельєф, помірно- континентальний клімат, ліси, водні ресурси сприяли розвитку мережі різних типів санаторіїв, оздоровниць, будинків відпочинку. Привертають увагу історико-етнографічні об'єкти

(археологічні музеї, історико-культурні, національні заповідники, архітектурна унікальність будівель.

2. Зовнішні фактори розвитку

2.1 Геооекономічне та геополітичне становище. Вигідне геооекономічне положення, розміщення в районі столиці України – культурного, політичного та промислового центру сприяє розвитку типового та інноваційного виробництва. Центральне положення району формує найрозвинутіший транспортний комплекс, який включає в себе густу мережу залізниць, автошляхів, трубопроводів. Добре функціонує річковий транспорт. Район має авіаційний зв'язок з багатьма країнами світу. Вагоме значення мають чотири міжнародних транспортних коридори.

2.2 Вплив зовнішньоекономічної ситуації на розвиток регіону. На зовнішньоекономічну ситуацію позитивно впливає центральне транспортно-географічне та столичне положення району. Завдяки знаходженню в районі столиці України міста Києва, концентрації представництв багатьох країн та відділень світових організацій, сприяє розвитку культурних, політичних, економічних, фінансових міжнародних зв'язків.

8. Придніпровський економічний район

Старопромисловий район розвинутої індустрії, великого промислово-аграрного комплексу, який має значний вплив на розвиток економіки України. До складу району входять Дніпропетровська, Запорізька, Кіровоградська області. Площа району складає 88,7тис.км.кв. (13,9% території України).

1. Внутрішні фактори розвитку

1.1 Природно-ресурсний потенціал. Ресурсний потенціал району складає 17,9% від загального в Україні. В його складі виділяються мінеральні, земельні, водні, природно-рекреаційні, лісові ресурси. Район належить до регіонів з високим рівнем інтегрального природно-ресурсного потенціалу. Мінеральна база характеризується різноманітними й великими запасами корисних копалин. Тут розташовані родовища залізних, марганцевих, нікелевих, уранових, титанових руд, фосфатної сировини, доломітів, талько-магнезитів, графіту. Промислове значення мають поклади кам'яного, бурого вугілля, родовища нафти і газу. Район унікально поєднує природні умови і ресурси, що стало однією з передумов формування потужного територіально-виробничого комплексу.

1.2 Економічний потенціал. Придніпровський економічний район – це передусім промислово-аграрний район, де промисловість на більшості

території значно переважає сільське господарство (6:1). Виняток становить Кіровоградська область, де це співвідношення більш збалансоване. У регіоні за останні роки зросла частка видобувних галузей і скоротилась частка обробних, що свідчить про поглиблення екстенсивних процесів у промисловості. Динаміка територіально-галузевої структури господарства характеризується збільшенням частки електроенергетики, паливної промисловості, металургії, зменшенням частки хімічної, нафтохімічної промисловості, деревообробної, целюлозно-паперової, легкої, харчової промисловості, машинобудування, металообробки. В загальнодержавному поділі праці район виділяється виробництвом продукції чорної металургії, хімічної промисловості, машинобудування. Для району характерний високий рівень зносу в транспорті, промисловості, будівництві. Агропромисловий комплекс представлений зерновим, плодоовочевим, м'ясним, молочним, птахопромисловим напрямками.

1.3 Науково-технічний потенціал. В районі створена система наукових організацій, що відповідає його спеціалізації. Наукова діяльність та підготовка професійних кадрів проводиться в 34 вищих навчальних закладах 3-4-го і 122 закладах 1-2-го рівнів акредитації. В районі зосереджено більше 160 організацій, що виконують наукові та науково-технічні роботи.

1.4 Стан оточуючого природного середовища. Незбалансованість розвитку окремих галузей економіки, безвідповідальне ставлення до природних ресурсів та довкілля призвели до екстенсивного природокористування, погіршення навколишнього середовища. Викиди хімічної, гірничорудної промисловості, автомобільного транспорту формують основну частину забруднення в районі. Нинішня екологічна ситуація району складна, хоча в останні роки в зв'язку зі скороченням виробництва вона покращилась. Високі концентрації шкідливих речовин зафіксовані в містах Дніпропетровську, Дніпродзержинську, Кривому Розі, Зеленодольську (допустимий рівень перевищений в 282 рази), Димитрові, Олександрії. Аналіз природно-ресурсного потенціалу району свідчить про наявність на території негативних змін в оточуючому середовищі, а саме: підтоплення міст, селищ, сільськогосподарських земель, зміна гідрохімічного і гідробіологічного режимів річок і водоймищ, замулення, заболочення, пересихання малих річок, ерозія, забруднення ґрунтів і зниження їх родючості.

1.5 Оцінка трудового потенціалу. Чисельність населення району складає 6437,3 тис. осіб (13,9% населення країни). Щільність населення – 77 осіб /км². Спостерігається висока питома вага міського населення 77,4% та мігрантів, але кількість вибуття населення перевищує масштаби його

прибуття. Трудові ресурси становить 2824 тис. осіб. В регіоні щорічно збільшується кількість безробітних і темпи їх зростання вищі порівняно із загальнодержавними.

1.6 Рекреаційно-туристичний потенціал. В районі нараховується близько 100 тис.га курортно-рекреаційних територій. Рекреаційний потенціал району складають мінеральні бальнеологічні води, лікувальні грязі, морські, річкові пляжі, ліси рекреаційного призначення. Велику цінність має акваторія Азовського моря, де знаходяться лікувальні водно-морські та грязьові ресурси. Цінні лікувальні грязі є в районі Бердянська.

2. Зовнішні фактори розвитку

2.1 Геоекономічне та геополітичне становище. Вигідне економіко-географічне положення, вихід до Азовського моря, сусідство з економічно розвинутими районами України сприяли формуванню розвинутої транспортної системи. Через район проходять важливі транзитні, залізничні, шосейні магістралі, що поєднують північні області України з Росією, з півднем України. Діють міжнародні аеропорти, що здатні приймати найсучасніші літаки і зв'язують область з країнами близького та далекого зарубіжжя. Важливу роль в транспортній системі відіграє ріка Дніпро та Бердянський морський порт.

2.2 Вплив зовнішньоекономічної ситуації на розвиток регіону. Район є одним із лідерів серед українських регіонів за обсягами зовнішньої торгівлі. Вагома частка виробництва спрямована на зовнішні ринки. Партнерами району в зовнішній торгівлі є понад 100 країн світу. В загальній структурі експорту більше половини складають чорні метали, продукція кольорової металургії та машинобудування. Найбільші обсяги експортних поставок товарів та послуг здійснюється до Росії, Туреччини, Китаю, Польщі. Майже чверть всіх імпортованих закупівель припадає на мінеральне паливо, нафту, нафтопродукти, механічне устаткування та запасні частини до нього. Імпорт товарів здійснюється більш як з 40 країнами світу.

Контрольні питання:

1. За якою схемою дається загальна характеристика економічних районів України?
2. У чому полягають особливості внутрішніх факторів розвитку кожного з восьми економічних районів України?
3. Які фактори мають найбільшу розбіжність у порівнянні Придніпровського та Подільського економічних районів?
4. Як відрізняються показники соціально-економічного розвитку регіонів?
5. Назвіть просторові чинники зростання економіки регіону.
6. Що називають кумулятивним зростанням регіонів?
7. Дайте загальну характеристику регіональній економічній ситуації.

Тема 10. Зовнішньоекономічні зв'язки України: поняття, форми, класифікація, фактори. Зовнішньоекономічна політика України

1. «Зовнішньоекономічна діяльність» і «зовнішньоекономічні зв'язки»: сутність і співвідношення понять. Суб'єкти та об'єкти зовнішньоекономічної діяльності.
2. Зовнішньоекономічні зв'язки: форми, класифікація за різними критеріями
3. Зовнішньоекономічна політика: сутність, типи, принципи та основні напрями її реалізації

1. «Зовнішньоекономічна діяльність» і «зовнішньоекономічні зв'язки»: сутність і співвідношення понять. Суб'єкти та об'єкти зовнішньоекономічної діяльності.

Зовнішньоекономічні зв'язки (ЗЕЗ) – це взаємообмін з іншими країнами світу продуктами матеріального виробництва, енергією, інформацією, послугами на основі міжнародного поділу праці; співробітництво політичних органів, спрямоване на ефективне розв'язання глобальних проблем людства; здійснення культурних, освітніх та інших громадських та особистих контактів.

Поряд з поняттям «зовнішньоекономічні зв'язки» часто зустрічається поняття «зовнішньоекономічна діяльність».

В результаті здійснення зовнішньоекономічних реформ, з 1987 р. в нашій країні виникло розділення раніше існуючого поняття «зовнішньоекономічні зв'язки» на дві дефініції: «зовнішньоекономічні зв'язки» і «зовнішньоекономічна діяльність».

Зовнішньоекономічна діяльність (ЗЕД) – це діяльність суб'єктів господарської діяльності України та іноземних суб'єктів господарської діяльності, основана на взаємовідносинах як на території України, так і за її межами (Закон України «Про зовнішньоекономічну діяльність»).

Співвідношення понять ЗЕЗ та ЗЕД:

ЗЕЗ – це сукупність видів **ЗЕД** держав і суб'єктів у всіх галузях економіки, відмінною ознакою яких є переміщення між країнами продукції, послуг, ресурсів – матеріальних, трудових, фінансових, інформаційних (словник-довідник «Митна справа в Україні»).

ЗЕД являє собою процес реалізації **ЗЕЗ**, включаючи основні форми **ЗЕЗ** (Е. Ф. Прокушев).

ЗЕЗ – це інструмент впливу на економічну систему держави, що здійснюється через механізм **ЗЕД** (І. Т. Балабанов, А. І. Балабанов).

ЗЕЗ належать до рівня макроекономічного (міждержавного) регулювання і являють собою проекцію на національну економіку міжнародних економічних відносин. **ЗЕД**, як правило, здійснюється на мікрорівні – рівні підприємницьких структур (фірм, організацій, підприємств, об'єднань і т.д.) з повною самостійністю у виборі зовнішнього ринку та іноземного партнера, форм і методів роботи з урахуванням вибраної зовнішньоекономічної стратегії.

Суб'єкти ЗЕД – це суб'єкти господарської діяльності, що належать до різних форм власності, самостійно здійснюючи зовнішньоекономічні операції з закордонними партнерами.

Можна виділити з рівня суб'єктів ЗЕД – мікрорівень, макрорівень і міждержавний рівень.

Відповідно до ст. 3 Закону України «Про зовнішньоекономічну діяльність» **суб'єктами ЗЕД** в Україні є:

- **фізичні особи** – громадяни України, іноземні громадяни та особи без громадянства, які мають цивільну правоздатність і дієздатність згідно з законами України і постійно проживають на території України;

- **юридичні особи**, що зареєстровані та мають постійне місцезнаходження на території України (підприємства, організації та об'єднання всіх видів, асоціації, спілки, концерни, консорціуми, торговельні дома, посередницькі та консультаційні фірми, кооперативи, кредитно-фінансові установи, міжнародні об'єднання та інші), в т.ч. юридичні особи, майно та/або капітал яких є повністю у власності іноземних суб'єктів господарської діяльності;

- **об'єднання фізичних, юридичних, фізичних і юридичних осіб**, які не є юридичними особами згідно з законами України, але які мають постійне місцезнаходження на території України і яким цивільно-правовими законами України не заборонено здійснювати господарську діяльність;

- **структурні одиниці іноземних суб'єктів господарської діяльності**, які не є юридичними особами згідно з законами України (філії, відділення, тощо), але мають постійне місцезнаходження на території України;

- **спільні підприємства** за участю суб'єктів господарської діяльності України та іноземних суб'єктів господарської діяльності, що зареєстровані та мають постійне місцезнаходження на території України;

- **інші суб'єкти господарської діяльності**, передбачені законами України.

Все це – **суб'єкти ЗЕД мікроекономічного рівня**.

СУБ'ЄКТИ МІКРОЕКОНОМІЧНОГО РІВНЯ	
1.	Фізичні особи – громадяни України, іноземні громадяни та особи без громадянства, які мають цивільну працездатність та дієздатність
2.	Юридичні особи , що зареєстровані в Україні та мають тут постійне місцезнаходження, в т.ч. майно або капітал яких є повністю у власності іноземних суб'єктів господарської діяльності
3.	Об'єднання фізичних, юридичних, фізичних і юридичних осіб , які не є юридичними особами, мають постійне місце перебування в Україні, можуть займатися ЗЕД згідно із законами України
4.	Структурні одиниці іноземних суб'єктів господарської діяльності (філії, відділення), які не є юридичними особами але мають постійне місцезнаходження в Україні
5.	СП , які зареєстровані і мають постійне місце перебування в Україні
6.	Інші суб'єкти господарської діяльності , передбачені законодавством України

Суб'єкти ЗЕД України мікроекономічного рівня діяльності

Суб'єктами ЗЕД макроекономічного рівня є

1) Україна, як держава, в особі її повноважних органів у межах їх компетенції (Верховна Рада, Кабінет Міністрів, Національний банк України, Державна митна служба, Державна фіскальна служба, Міністерство фінансів, Міністерство економічного розвитку і торгівлі, Міністерство закордонних справ, галузеві міністерства, відомства, територіально-регіональні і місцеві органи влади);

2) *недержавні органи управління*. (торгово-промислові палати, Рада підприємців при Кабінеті Міністрів, Рада інвесторів при Кабінеті Міністрів, товарні, валютні, фондові біржі, асоціації, спілки).

Суб'єкти макrorівня	
1.	Україна як держава в особі її повноважних органів в межах їх компетенції. До державних органів належать: Верховна Рада, Кабінет Міністрів, Національний банк України, Державна митна служба, Міністерство фінансів, Міністерство економіки, галузеві міністерства і відомства, територіально-регіональні та місцеві органи влади
2.	Недержавні органи управління економікою, до яких належать: торгово-промислові палати; Рада експертів при Кабінеті Міністрів, товарні, валютні, фондові біржі, асоціації, спілки

Суб'єкти ЗЕД України макроекономічного рівня діяльності

Міждержавний рівень ЗЕД утворюють:

1. *Загальноекономічні міждержавні організації* орієнтовані на налагодження координації та співробітництва країн для вирішення широкого кола не тільки економічних, а й політичних, соціально-культурних, екологічних та інших проблем.

2. *Міжнародні неурядові економічні організації* – це будь-які міжнародні організації, створені не на основі міжурядової угоди.

3. *Міжнародні організації з регулювання світової торгівлі* – здійснюють координацію і багатостороннє регулювання міждержавних торгово-економічних відносин. Напрями їх діяльності передбачають створення правової основи економічних відносин; вироблення домовленостей, щодо застосування комплексу засобів впливу на міждержавні зв'язки; сприяють досягненню домовленостей і розв'язанню спірних проблем; обмін інформацією і досвідом.

4. *Міжнародні валютно-кредитні організації* сприяють здійсненню валютно-кредитних відносин та розрахункових.

СУБ'ЄКТИ МІЖДЕРЖАВНОГО РІВНЯ
Загальноекономічні міждержавні організації орієнтовані на налагодження, координації та співробітництва країн для вирішення широкого кола економічних проблем, а також політичних, соціально-культурних, екологічних та ін.
Міжнародні неурядові економічні організації - це об'єднання національних організацій, союзів, груп і окремих осіб, що ґрунтуються на неурядових угодах.
Міжнародні організації з регулювання світової торгівлі здійснюють координацію і багатостороннє регулювання міждержавних торгово-економічних відносин. Напрями їх діяльності передбачають створення правової основи економічних відносин: вироблення домовленостей щодо застосування комплексу засобів впливу на міждержавні зв'язки, сприяють досягненню домовленостей і розв'язанню спірних проблем, обмін інформацією і досвідом
Міжнародні валютно-кредитні організації сприяють здійсненню валютно-кредитних відносин і розрахункових операцій між країнами

Суб'єкти ЗЕД України міждержавного рівня діяльності

Суб'єктів ЗЕД можна класифікувати і за іншими критеріями.

Класифікація суб'єктів ЗЕД

Ознака класифікації	Суб'єкти ЗЕД
За рівнями економічної діяльності	мікроекономічний
	макроекономічний
	міждержавний або наддержавний.
За характером власності	приватні
	кооперативні
	державні
За обсягом операцій	великі
	середні
	малі
За належністю капіталу	національні
	змішані.
	іноземні
За правовим статусом	повні товариства
	товариства з обмеженою відповідальністю
	акціонерні товариства відкритого і закритого типу
	командитні товариства
За сферою господарської діяльності	промислові
	сільськогосподарські
	торгові
	транспортні
	страхові
	посередницькі
	туристичні та ін.

Об'єктами ЗЕД можуть бути тільки такі об'єкти, що не виключені з торгового обороту рішеннями міжнародних організацій (наприклад, заборона работоргівлі) або національного цивільного (торговельного) обороту (для конкретних суб'єктів певної держави). Усі об'єкти зовнішньоекономічної діяльності є **товаром**.

Товар – будь-яка продукція, послуги, роботи, права інтелектуальної власності та інші немайнові права, призначені для продажу (оплатної передачі).

Також використовується термін **майно**.

Майно – сукупність речей та інших цінностей (включаючи нематеріальні активи), що мають вартісне визначення, виробляються чи використовуються у діяльності суб'єктів господарювання та відображаються в їх балансі або враховуються в інших передбачених законом формах обліку майна цих суб'єктів.

Види об'єктів ЗЕЗ:

1) **товари (речі, майно)** – предмети матеріального світу або в їх природному стані, добутому з природного середовища (вугілля, нафта, газ та інші природні копалини), або в переробленому вигляді, тобто ті, що потрапили під вплив людини;

2) **гроші** – особливий товар, що є загальною еквівалентною формою вартості інших товарів та послуг;

3) **цінні папери** – документ установленної форми з відповідними реквізитами, що посвідчує грошове або інше майнове право, визначає взаємовідносини емітента цінного папера (особи, яка видала цінний папір) і особи, що має права на цінний папір, та передбачає виконання зобов'язань за таким цінним папером, а також можливість передачі прав на цінний папір та прав за цінним папером іншим особам;

4) **результати інтелектуальної діяльності** (нематеріальні блага) – виключне право фізичної або юридичної особи на результати інтелектуальної діяльності та прирівняні до них засоби індивідуалізації товарів, виконуваних робіт або послуг, що надаються. Це право полягає у тому, що використання таких результатів інтелектуальної діяльності і засобів індивідуалізації третіми особами може здійснюватися лише за згодою правовласника.

Результатами інтелектуальної діяльності можуть бути:

- витвори мистецтва, літератури, науки;
- виконання фонограм, передача або організація мовлення;
- винаходи, корисні моделі, промислові зразки;
- селекційні досягнення;
- топології інтегральних мікросхем;
- нерозкрита інформація, у тому числі (таємниці) виробництва (ноу-хау)..

5) **роботи** – діяльність, що виконується на основі договорів підряду, надання послуг, комісії, доручення, зберігання, агентських угод тощо;

6) **послуги** – це вид діяльності, результатом якої є особливий продукт, призначений для продажу, який не має матеріально-речової форми або матеріалізується в зміненому стані чи якості об'єкта і задовольняє потреби особистості, колективу, суспільства в цілому.

2. Зовнішньоекономічні зв'язки: форми, класифікація за різними критеріями

Під *класифікацією ЗЕЗ* розуміється розподіл даних зв'язків на конкретні групи з певних ознак для досягнення поставлених цілей. Класифікаційна система ЗЕЗ складається з видів і форм зв'язків.

Вид ЗЕЗ – це сукупність зв'язків, яка об'єднана однією загальною ознакою.

Види ЗЕЗ:

- 1) за напрямком товарного потоку – експортні та імпортні;

Імпорт – ввезення на митну територію країни товарів і послуг із-за кордону без зобов'язання про зворотний вивіз.

Експорт – вивіз з митної території країни товарів і послуг за кордон без зобов'язання про зворотне повернення.

Реекспорт – вивіз за кордон раніше завезеного товару, який не піддавався в країні експорту будь-якій переробці.

Реімпорт – ввезення в країну раніше вивезеного товару, який не піддавався в країні імпорту будь-якій переробці (був забракований покупцями, не проданий з аукціону тощо).

- 2) за структурною ознакою – зовнішньоторговельні, фінансові, виробничі, інвестиційні;
- 3) за функціональною ознакою – зовнішня торгівля, науково-технічне співробітництво, економічне співробітництво, кооперування;
- 4) за змістом, характером, предметами обміну – політичні, економічні (зовнішньоторговельні, науково-технічні, інвестиційні, кредитно-фінансові, туристичні тощо), наукові, культурні, інформаційні, військові, екологічні, релігійні, гуманітарні та ін.;
- 5) за часовою ознакою – тимчасові і стабільні, коротко-, середньо- та довгострокові;
- 6) за територіальною ознакою – з країнами Європи, з країнами Азії, з країнами Америки і т.д.;
- 7) за організаційною ознакою – з країнами ЄС, з країнами СНД, з країнами-нафтоекспортерами ОПЕК та ін.;
- 8) за рівнем розвитку країн – з розвиненими країнами, з країнами, що розвиваються;
- 9) за методами реалізації – виконання спільних програм, створювання спільних підприємств, виконання спеціального договору;
- 10) за структурою зв'язків – міжфірмові зв'язки, міжгалузеві, горизонтальні (між однорідними підприємствами), вертикальні (кожне підприємство робить свою роботу для виконання одного цілого, змішані, міждержавні;

- 11) за просторовим охопленням – між двома та більше організаціями, в рамках регіону, міжрегіональні, світові.
- 12) за кількістю суб'єктів – двосторонні та багатосторонні;
- 13) за кількістю об'єктів – однопредметні та багатопредметні.

Згідно Закону України «Про зовнішньоекономічну діяльність» **формами ЗЕД** між суб'єктами ЗЕД та іноземними суб'єктами господарської діяльності в Україні є:

- *експорт та імпорт* товарів, капіталів та робочої сили;
- *надання послуг* (виробничих, транспортно-експедиційних, страхових, консультаційних, маркетингових, експортних, посередницьких, брокерських, агентських, консигнаційних, управлінських, облікових, аудиторських, юридичних, туристських та ін.);
- *наукова, науково-технічна, науково-виробнича, виробнича, навчальна та інша кооперація*, навчання та підготовка спеціалістів на комерційній основі;
- *міжнародні фінансові операції та операції з цінними паперами*;
- *кредитні та розрахункові операції*, створення банківських, кредитних та страхових установ;
- *спільна підприємницька діяльність*, що включає створення спільних підприємств різних видів і форм, проведення спільних господарських операцій та спільне володіння майном як на території України, так і за її межами;
- *підприємницька діяльність*, пов'язана з наданням ліцензій, патентів, ноу-хау, торговельних марок та інших нематеріальних об'єктів власності;
- *організація та здійснення діяльності в галузі проведення виставок, аукціонів, торгів, конференцій, симпозіумів, семінарів та інших подібних заходів*, що здійснюються на комерційній основі; *організація та здійснення оптової, консигнаційної та роздрібної торгівлі на території України за іноземну валюту*;
- *товарообмінні (бартерні) операції та інша діяльність*, побудована на формах зустрічної торгівлі;
- *орендні, в т.ч. лізингові, операції*;
- *операції по придбанню, продажу та обміну валюти на валютних аукціонах, валютних біржах та на міжбанківському валютному ринку*;
- *роботи на контрактній основі фізичних осіб України та іноземних фізичних осіб як на території України, так і за її межами*;
- *інші форми ЗЕД*, не заборонені прямо і у виключній формі законами України.

3. Зовнішньоекономічна політика: сутність, типи, принципи та основні напрями її реалізації

ЗЕЗ формуються і здійснюються під впливом різних регуляторів, тобто важелів, які впливають на виникнення зв'язків і направляють їх розвиток в єдину ефективну політико-економічну систему, що захищає інтереси держави. Активне регулювання державою ЗЕЗ є основною метою зовнішньоекономічної політики держави.

Зовнішньоекономічна політика – цілеспрямована діяльність держави щодо формування та використання зовнішньоекономічних зв'язків для зміцнення свого потенціалу (політичного, економічного, військового, соціального, екологічного тощо) та ефективної участі у світовій економіці.

Регулятори зовнішньоекономічних зв'язків можуть бути економічними та організаційно-розпорядчими.

Економічні регулятори впливають на економічні інтереси виникнення і здійснення даних зв'язків. До них відносяться:

- співвідношення попиту і пропозиції;
- співвідношення світових і внутрішніх (вітчизняних) цін, тарифів, курсів валют, процентних ставок;
- співвідношення світового та вітчизняного рівнів розвитку виробництва товарів (робіт, послуг) за їх обсягами, якістю та ефективністю;
- економічні стимули;
- прогнози, плани, програми та ін.

Організаційно-розпорядчі регулятори – це регулятори командно-адміністративного характеру. Вони припускають прямий цілеспрямований вплив держави та її органів на формування і розвиток зовнішньоекономічних зв'язків через різні директивні акти. До них відносяться:

- квотування і ліцензування експорту та імпорту товарів (робіт, послуг);
- ліцензування окремих видів діяльності;
- механізм обов'язкового продажу частини валютної виручки від експорту товарів (робіт, послуг);
- митні режими;
- митне оформлення ввезення та вивезення товарів;
- валютний контроль;
- митний контроль;
- експортний контроль;
- імпортний контроль та ін.

Активне регулювання державою зовнішньоекономічних зв'язків є основною метою зовнішньоекономічної політики держави.

Складовими елементами зовнішньоекономічної політики держави є зовнішньоторговельна політика, зовнішньоінвестиційна політика, валютна політика, митна політика.

Зовнішньоторговельна політика – складова частина зовнішньоекономічної політики держави, що передбачає здійснення впливу на зовнішню торгівлю за допомогою економічних та адміністративних важелів (податки, субсидії, прямі обмеження імпорту та експорту, кредитування тощо).

Зовнішньоторговельна політика включає в себе експортну та імпорتنу політику.

Експортна зовнішньоторговельна політика спрямована на реалізацію на світовому ринку конкурентоспроможних товарів і стимулювання виробництва цих товарів. Для стимулювання експортоспроможних виробництв використовуються державні замовлення, бюджетне фінансування, кредити, фінансування НДДКР і т.п.

Імпортна зовнішньоторговельна політика – частина зовнішньоторговельної політики держави, спрямована на регулювання ввезення в державу іноземних товарів (робіт, послуг). Інструментами такого регулювання є:

1) пряме обмеження імпорту з метою захисту внутрішньої економіки. Для цього використовуються ліцензування і контингентування імпорту, антидемпінгові і компенсаційні мита, система мінімальних імпорتنих цін тощо.

Контингентування – одна з форм державного регулювання зовнішньої торгівлі за допомогою встановлення експортних та імпорتنих квот, тобто контингенту.

Контингент (квота) – встановлена для деяких товарів гранична норма їх ввезення, вивезення або транзиту в певні країни, виражена у вагових або вартісних одиницях.

2) адміністративні формальності, які прямо не спрямовані на обмеження імпорту, але їх дія обмежує зовнішню торгівлю. Це митні формальності, санітарні та ветеринарні норми, технічні стандарти і норми та ін.

Історично виділяється кілька видів зовнішньоторговельної політики:

- політика автаркії (економічної ізоляції),
- політика протекціонізму (меркантилізму),
- політика вільної торгівлі (фрітредерство, манчестерство).

У «чистому вигляді» їх можна умовно виділяти в докапіталістичні епохи, при невеликому зовнішньоторговельному обороті і розвитку ЗЕЗ. У

сучасних умовах зовнішньоторговельна політика держав являє собою поєднання різних видів, що оптимізується залежно від обставин.

1) **Політика автаркії (економічна ізоляція)** – зовнішньоекономічна політика, при якій країна відмовляється від будь-якої торгівлі з іншими країнами. Свого часу такої політики дотримувалася феодальна Японія (до 1864 р.), а в ХХ ст. – певною мірою Албанія.

2) **Політика вільної торгівлі (фрітредерство), манчестерство** (за назвою школи) – зовнішньоекономічна політика, при якій митні органи тільки реєструють ввезення або вивезення товарів, тобто проголошена свобода торгівлі і невтручання держави в приватнопідприємницьку сферу життя суспільства. Вони не стягують імпорتنі та експортні мита, не застосовують будь-які кількісні або інші обмеження на зовнішньоторговельний оборот.

Таку політику зазвичай проводять країни з високою ефективністю національного господарства. У цьому випадку місцеві підприємці не тільки витримують іноземну конкуренцію, але й долають протекціоністські митні бар'єри, розширюючи доступ своїх товарів на світовий ринок.

3) **Політика протекціонізму (меркантилізму)**. Протекціонізм у перекладі з лат. означає захист, заступництво.

Політика протекціонізму (меркантилізму) – зовнішньоекономічна політика держави, спрямована на підтримку національної економіки, її захист від іноземної конкуренції шляхом введення системи обмежень імпорту, коли вводяться високі митні збори, забороняється ввезення певних продуктів, використовуються інші заходи, що перешкоджають конкуренції іноземних виробів з місцевими.

Протекціонізм сприяє зростанню національного виробництва, зайнятості населення та поліпшенню демографічних показників. Однак він має зворотний бік. Критики протекціонізму зазвичай вказують на те, що митні збори підвищують вартість імпортованих товарів усередині країни, від чого можуть постраждати споживачі. Крім того, важливим аргументом проти протекціонізму є загроза монополізації: захист від зовнішньої конкуренції може допомогти монополістам встановити повний контроль над внутрішнім ринком. Послаблюються спонукальні стимули до технічного прогресу в галузях, огорожених від іноземної конкуренції. Посилюється нелегальне ввезення товарів без митного контролю. До того відповідні заходи країн – торговельних партнерів можуть завдати національному господарству збиток, що перевищує його вигоду від заходів митного захисту.

Основні напрямки протекціонізму:

- селективний протекціонізм – захист внутрішнього ринку від конкретного виду товару або від конкретної держави;
- галузевої протекціонізм – захист галузі виробництва;
- колективний протекціонізм - взаємозахист декількох країн, об'єднаних в союз;
- прихований протекціонізм – протекціонізм за допомогою немитних методів;
- місцевий протекціонізм – протекціонізм продукції та послуг місцевих компаній;
- зелений протекціонізм – протекціонізм за допомогою норм екологічного права;
- корупційний протекціонізм – коли політичні діячі діють в інтересах не масового виборця, а організованих бюрократичних і фінансових груп.

Як правило, уряди прагнуть проводити гнучку зовнішньоторговельну політику. Вони вибірково використовують методи протекціонізму і зберігають елементи вільної торгівлі, прагнучи при цьому забезпечити сприятливі умови в економічних зв'язках з іншими країнами: з ними укладаються угоди, що містять пункти про взаємні зобов'язання в галузі зовнішньоторговельної політики.

Зовнішньоінвестиційна політика – частина зовнішньоекономічної політики держави, що являє собою комплекс заходів щодо залучення і використання іноземних інвестицій на територію держави (політика імпорту іноземних інвестицій) і регулювання вивезення вітчизняних інвестицій за кордон (політика експорту вітчизняних інвестицій).

Валютна політика – частина зовнішньоекономічної політики держави, що представляє собою сукупність економічних, юридичних та організаційних форм і методів у галузі валютних взаємовідносин між суб'єктами господарювання, домашніми господарствами та органами державного управління, здійснюваних державою і міжнародними валютно-фінансовими організаціями (вироблення основних напрямків формування та використання валютних коштів, розробка заходів, спрямованих на ефективне використання цих коштів).

Митна політика – частина зовнішньоекономічної політики держави, що представляє собою сукупність розроблених державою економічних і адміністративних заходів, митних правил, методів і засобів їх застосування у процесі регулювання руху товарів, капіталів, послуг, інтелектуальних і трудових ресурсів на зовнішній і внутрішній ринки в інтересах розвитку національної економіки, поповнення державного бюджету, зміцнення і розширення зовнішніх зв'язків.

Контрольні питання

1. Розкрийте сутність зовнішньоекономічних зв'язків та назвіть їхні основні форми.
2. В чому виявляється вплив міжнародного територіального поділу праці на формування міждержавних економічних зв'язків?
3. Розкрийте сутність механізму зовнішньоекономічної діяльності та назвіть основні його принципи.
4. Назвіть загальні обсяги експорту й імпорту України, визначте їхню товарну структуру.

Тема 11 Наукові засади раціонального природокористування

1. Еволюція економічних принципів природокористування.
2. Еколого-економічні засади раціонального природокористування.
3. Перспективні напрями раціонального природокористування.

1. Еволюція економічних принципів природокористування

За останні роки минулого століття, і вже нового ХХІ ст., природокористування та охорона навколишнього середовища набули винятково важливого значення для забезпечення життєдіяльності і здоров'я людей. Це пояснюється закономірностями впливу антропогенної діяльності на навколишнє природне середовище, яке вивчає прикладна екологія. Вчені і спеціалісти розглядають три основні напрями прикладної екології: раціональне природокористування, захист навколишнього середовища від забруднень антропогенного походження та забезпечення екологічної безпеки стабільного функціонування природних екосистем.

Надвисокі темпи зростання чисельності населення планети та його потреб призвели до використання надзвичайно великих обсягів різних природних ресурсів і утворення величезної кількості різноманітних відходів. Результатом активної діяльності людини стало забруднення води, ґрунту і повітря. В нинішніх умовах господарювання ці зміни в довкіллі набули загрозливого характеру для подальшого існування людської цивілізації та супроводжуються екологічними кризовими ситуаціями. Взаємодія людського суспільства з природою вимагає відповідних екологічних знань. Вони необхідні для того, щоб суспільство могло цілеспрямовано поліпшувати навколишнє природне середовище, зберігати єдність з природою.

Починаючи з 60-х років минулого століття спостерігається активний рух суспільства на захист довкілля від антропогенних забруднень, за підвищення рівня культури й свідомості у ставленні до природи, інтенсивними темпами розвиваються наукові дослідження з екології. Тому в багатьох країнах світу, в тому числі в Україні, запроваджено вивчення екології на всіх рівнях освіти та загальне екологічне виховання населення.

Одним із основних завдань прикладної екології є створення таких методів і засобів формування та управління природними й природно-антропогенними екосистемами, які забезпечили б їх функціонування, не порушуючи динамічної рівноваги в природі та механізмів саморегуляції біосфери.

Головною метою природокористування було отримання якнайбільшого зиску. У XVI - XVII ст., коли настав процес машинно-індустріального розвитку суспільства, розпочалося широке використання металів. Для їх виплавляння та переробки на вироби споживалася величезна кількість енергії, потребу в якій задовольняли за рахунок видобутого палива (кам'яного вугілля, нафти, газу тощо). Зростало промислове виробництво і збільшувалась потреба у паливі. Вже в середині XX ст. людство зрозуміло, що мінеральні ресурси, які створювалися й накопичувалися на планеті природою впродовж мільйонів років, перебувають на межі вичерпності.

Починаючи уже з другої половини XX ст. у багатьох індустріально розвинених країнах світу почали запроваджувати еколого-економічний принцип господарювання: одержання максимального економічного ефекту за якнайменшої шкоди для природного середовища. Цей принцип покладений в основу раціонального природокористування, під яким розуміють мінімальні витрати природних ресурсів для задоволення обґрунтованих життєвих потреб людського суспільства за мінімальної шкоди природному середовищу. А.К. Запольський цей принцип сформулював так: **"економічне те, що екологічне"**.

Дещо пізніше, у 70-80-х роках, цей принцип почав впроваджуватися і в колишньому СРСР, в тому числі й в Україні. На цьому етапі природокористування починають впроваджувати систему господарювання, що спрямована як на споживання природних ресурсів, так і на їх відтворення, а також на захист навколишнього природного середовища від забруднення та руйнування. Для більш чіткого формулювання еколого-економічних принципів господарювання необхідно визначити такі їх умови:

- 1) мінімальні витрати природних ресурсів;
- 2) обґрунтовані життєві потреби людського суспільства;
- 3) мінімальна шкода природному середовищу.

Визначення умов 1-3 виключно залежить від ступеню розвитку науково-технічного прогресу на сучасному етапі. Складніша справа щодо умови 2, на яку впливає не тільки рівень розвитку науки і техніки, а й суспільної свідомості. Якщо мінімальні витрати відновних природних ресурсів передбачають їх відновлення, то мінімальні витрати невідновних

природних ресурсів передбачають самообмежувальне споживання для задоволення обґрунтованих життєвих потреб.

На жаль, на сьогодні ці граничні умови залишаються ще невизначеними, а екологічна криза розростається в усіх кутках планети, і з високими темпами, прямо пропорційно зростанню потреб людського суспільства. Це повною мірою стосується і нашої держави. Адже концентрація в індустріальних регіонах промисловості, зокрема, металургії, машинобудування, хімічної і нафтопереробної промисловості та інших галузей, а також наслідки Чорнобильської трагедії надзвичайно негативно впливають на навколишнє природне середовище і особливо на умови праці і стан здоров'я населення.

З метою її подолання в нашій країні, як і в багатьох інших, розрахунок гранично допустимих екологічних навантажень у сучасних умовах здійснюють на основі гранично допустимих концентрацій забруднюючих речовин у природному середовищі (воді, повітрі, землі) шляхом розрахунку і встановлення для суб'єктів господарської діяльності гранично допустимих викидів в атмосферу, водойми та нормованої кількості відходів для захоронення. Розрахункові показники не повинні перевищувати встановлені санітарні норми (ГДК).

Отже, раціональне природокористування має визначатися умовами збалансованої взаємодії людського суспільства з усіма природними біоценозами біосфери.

2. Еколого-економічні засади раціонального природокористування

Економічний розвиток країни - це динамічний процес, який має тенденцію постійного розвитку з метою найбільш повного задоволення потреб населення. Базою для задоволення цих потреб має бути ефективне використання сировинних природних ресурсів. Будь-яка система виробничої діяльності покликана забезпечити економну експлуатацію природних ресурсів та найбільш сприятливий режим їх відтворення при одночасному забезпеченні здоров'я людей. Такий підхід характеризує раціональне природокористування. Таким чином, ***під раціональним природокористуванням*** розуміють високоефективне господарювання, яке не призводить до різких порушень природно-ресурсного потенціалу або змін у навколишньому середовищі, які можуть завдати значної шкоди здоров'ю людей і навіть загрожувати їх існуванню. Теоретично - це гранична кількість природних ресурсів, яка може бути використана людством для задоволення своїх потреб.

Із постійним зростанням використання природно-ресурсного потенціалу зростають відходи виробництва. Ці відходи поділяють на дві групи: **відходи виробництва** та **відходи споживання**.

Відходи виробництва - це залишки сировини, матеріалів, напівфабрикатів, що утворюються під час виробництва і частково або повністю втратили свої початкові споживчі властивості.

Відходи споживання - це продукція і вироби, що вже споживалися, або сунутні їм вироби, що втратили свої споживчі якості. Виходячи із можливості утилізації, розрізняють утилізовані й неутілізовані відходи. Для перших існує технологія переробки, другі поки що необхідно захоронювати.

З метою зменшення значної кількості відходів, які щорічно накопичуються, особливо в гірничодобувній і переробній галузях народного господарства, та раціонального використання сировинно-ресурсного потенціалу слід впроваджувати у виробництво ресурсозберігаючі технології. До основних напрямів ресурсозбереження зараховують:

- 1) застосування безвідходних та маловідходних сучасних технологій з одночасною комплексною переробкою сировини;
- 2) комплексну переробку газо-димових викидів у атмосферу та стічних вод з повторним використанням продуктів газо- і водоочищення;
- 3) рекуперацію та утилізацію відходів виробництва;
- 4) застосування замкнутих водооборотних циклів;
- 5) раціональне використання енергоресурсів та енергозбереження.

З метою зменшення кількості розсіюваних відходів, які забруднюють атмосферу, землю і воду, та більш ефективного використання первинних природних матеріальних ресурсів розробляються ефективні безвідходні та маловідходні технології.

Безвідходна технологія - це практичне застосування знань, методів і коштів для того, щоб забезпечити в межах людських потреб якнайраціональніше використання природних ресурсів і енергії та захист навколишнього середовища.

Під **маловідходною технологією** розуміють спосіб виробництва продукції, за якого частина сировини і матеріалів переходить у відходи, однак шкідливий вплив на навколишнє середовище не перевищує допустимих санітарних норм. У широкому розумінні поняття «безвідходна технологія» охоплює і сферу споживання. Ця технологія передбачає, щоб виготовлені вироби служили довго, легко могли бути відновлені (відремонтовані), а після закінчення терміну служби поверталися в антропогенний ресурсний цикл після відповідної переробки або знешкоджувалися та захоронялись як неутілізовані відходи.

Згідно з подальшим напрямом безвідходності технології відходи виробництва використовують як вторинні матеріальні ресурси, які після збирання і оброблення знову надходять у виробництво як вторинна матеріальна сировина. Сюди належать:

- залишки сировини і матеріалів, що утворюються у процесі виготовлення продукції;
- продукти фізико-хімічної переробки сировини;
- продукти, які отримують у результаті видобування й збагачення корисних копалин;
- продукти очищення газо-димових викидів і стічних вод;
- вироби й предмети, що випиши з ужитку або морально застаріли;
- відпрацьована та побічна теплота, енергетичний потенціал якої можна використати в інших процесах.

Один із істотних напрямів зменшення витрат сировини і енергії, а також розсіюваних відходів виробництва є створення територіально-виробничих комплексів (ТВК) з метою організації комплексної переробки сировини. У ТВК здійснюється кооперування окремих підприємств, коли відходи одного з них є сировиною для іншого. Наприклад, золошлакові відходи теплових електростанцій використовуються для виробництва будівельних матеріалів (виробництва ніздрюватих стінових блоків, виробництва шлакопортланд цементу, як наповнювачів для бетону, будівництва шляхів). З доменних шлаків пропонують виробляти шлакоситал - склокристалічний матеріал з хорошими фізико-хімічними властивостями. Металургійні заводи «Азов-сталь», Дніпропетровський ім. Петровського та інші перейшли на повне використання шлаків.

Через вичерпність видобувного палива та забруднення довкілля відходами енергетики зростає значення відновних джерел енергії. За прогнозами до 2020 р. ці джерела замінять близько 2,5 млрд. т палива, їх частка у виробництві електроенергії й теплоти становитиме 8 %. Таким чином, дедалі більше використовуватимуть енергію Сонця, вітру, геотермальної води, енергії течій і т.п.

3. Перспективні напрями раціонального природокористування

Раціональне природокористування передбачає господарювання таким чином, щоб забезпечити самовідтворення відновних природних ресурсів, тому їх використання має бути науково обґрунтованим і відповідним чином узгодженим з відповідними службами, які здійснюють моніторинг за їх використанням.

З метою забезпечення оптимального використання природних ресурсів в Україні необхідно здійснювати реструктуризацію економіки, спрямувавши її в бік зменшення використання матеріальних і енергетичних ресурсів та самозабезпечення. Водночас потрібно використовувати сучасні найбільш ефективні безвідходні і маловідходні технології в усіх галузях народного господарства. У сучасних умовах господарювання все більшого значення набуває екологізація використання природно-ресурсного потенціалу. Екологізація виробничої діяльності і раціональне використання природних ресурсів мають стати пріоритетними напрямками державної політики у здійсненні соціально-економічних реформ, необхідною умовою та підґрунтям формування національної економічної доктрини.

Розробка політики в галузі охорони довкілля та раціонального й ощадного природокористування є невід'ємною від запровадження головних механізмів її реалізації – екологічних програм, що спрямовані на поліпшення якості повітря, води, на розвиток заповідної справи, на створення єдиної екологічної мережі запровадження і дотримання принципів збалансованого розвитку.

Екологічна політика держави реалізується через цільові національні, державні та регіональні програми. Так, наприклад, у Національній енергетичній програмі України до 2030 р. прийнято стратегію екологізації паливно-енергетичного комплексу (ПЕК). Ця програма базується на концепції поетапного здійснення процесу екологізації залежно від пріоритетності заходів та їхньої еколого-економічної ефективності.

У рамках цієї стратегії виділено два основні напрями в процесі екологізації ПЕК України.

Перший - значне зменшення і, по можливості, часткова ліквідація викидів, стоків та інших негативних впливів підприємств ПЕК на природне середовище і населення за рахунок економії загального споживання електричної та теплової енергії і істотного зменшення у зв'язку з ним обсягів споживання енергоносіїв (органічного та ядерного палива) й використання небезпечних для природного середовища технологій їх видобутку і переробки.

Другий - стратегія екологізації розвитку АПК України передбачає:

1. формування високопродуктивних і екологічно стійких агроландшафтів;
2. гармонійне поєднання механізмів дії економічних законів і законів природи в межах території з урахуванням лімітуючих факторів інтенсивності антропогенного навантаження на сільськогосподарські угіддя, біологічні ресурси та ландшафти;

3. впровадження вимог щодо екологічної безпеки в систему сільськогосподарського природокористування;
4. забезпечення екологічно обґрунтованого поводження з пестицидами та агрохімікатами;
5. формування механізмів економічної, адміністративної та кримінальної відповідальності природокористувачів за порушення екологічних вимог;
6. розробку природоохоронних заходів на основі вимог міжнародного законодавства та підвищення його ролі в практиці сільськогосподарського природокористування;
7. створення системи економічних стимулів виробництва екологічно чистої сільськогосподарської продукції на основі технологій біологічного землеробства;
8. підтримання сприятливого в екологічному відношенні довкілля, інфраструктури та умов для праці, відпочинку і фізичного розвитку
9. виведення з використання малопродуктивних сільськогосподарських угідь, насамперед у регіонах з високою розораністю земель.

Україна сьогодні має законодавчо визначені у програмних документах стратегії екологізації розвитку базових галузей і секторів економіки.

Екологічна політика України буде ефективною, якщо при її формуванні і реалізації послідовно і до кінця буде витриманий критерій реальності. Як показує досвід, між законодавчо-нормативним забезпеченням цієї політики та її практичною реалізацією зберігається ще досить велика дистанція. З урахуванням цього і має будуватися тактика природоохоронних дій на найближчі роки. Головна її мета – в процесі економічного розвитку не допустити погіршення екологічної ситуації. Таким чином, основними напрямками екологічної політики мають стати:

- екологізація економічних реформ і управління;
- екологізація людської свідомості в процесі розвитку;
- формування ринку екологічних послуг.

Реалізація зазначених пріоритетних напрямків екологічної політики має базуватися на відповідному методологічному підґрунті, що вимагає внесення певних коректив у саму ідеологію управління екологічною безпекою, а саме:

- своєму прямому призначенню має відповідати механізм екологічної відповідальності суб'єктів господарювання за стан довкілля, який побудований на принципі «Забруднювач платить». Саме цей принцип проголошений у нас як основний економічний постулат національної екологічної політики;

- першочергової уваги заслуговує питання пошуку дієвих засобів імплементації екологічних благ в систему суспільних цінностей. Екологічно безпечне середовище в людській свідомості має посісти чільне місце поряд із традиційними матеріальними та духовними потребами. Разом з тим потрібно зробити екологічні блага більш доступними для широких верств населення;
- у складних економічних умовах результативність екологічної політики зростає, якщо до її реалізації будуть задіяні всі створені ринкові інститути та механізми регулювання суспільних процесів. Варто зауважити, що з арсеналу сучасної екологічної політики фактично випав недержавний сектор економіки. Тому актуальним є питання запровадження ефективних механізмів стимулювання підприємницьких структур та приватного бізнесу до участі у вирішенні екологічних проблем.
- назріла необхідність створити ефективні механізми встановлення суб'єктів відповідальності за екологічні порушення минулих років та розподілу зобов'язань щодо їх ліквідації та відшкодування нанесених збитків;
- важливою формою активізації екологічної політики мають стати регіональні екологічні програми, спрямовані на вирішення найбільш гострих природоохоронних проблем.

Нині суспільство має реальну можливість переломити негативні тенденції та здійснювати радикальне поглиблення ринкових реформ, зокрема через урахування екологічного чинника. Це передбачає реалізацію політики цілеспрямованого сприяння розвитку ефективних вітчизняних виробництв, становленню національного екокапіталу, активній підтримці створення в Україні сучасної конкурентоспроможної екологічнобезпечної економіки.

Контрольні питання

1. Основні економічні принципи природокористування.
2. Еколого-економічні засади раціонального природокористування.
3. Вторинні ресурси і ресурсозберігаючі технології.
4. Платежі за забруднення довкілля.
5. У чому полягає комплексна переробка сировини?
6. Вторинні енергоресурси і методи їх використання.
7. У чому полягає раціональне використання природних ресурсів?
8. Якими є перспективні напрями раціонального природокористування?

Тема 12. Економічна і соціальна ефективність природоохоронної діяльності

1. Ресурсозбереження як чинник підвищення ефективності суспільного виробництва.
2. Стратегічні напрями розвитку галузей народного господарства та забезпечення охорони природно-ресурсного потенціалу.
3. Ефективність заходів з охорони навколишнього природного середовища. Збалансоване використання і відновлення природних ресурсів.

1. Ресурсозбереження як чинник підвищення ефективності суспільного виробництва

Під *ресурсозбереженням* розуміють систему засобів, спрямованих на виробництво і реалізацію кінцевих продуктів із мінімальною витратою сировини і матеріалів та енергії на усіх стадіях технологічного процесу. У ринкових умовах господарювання все більш набуває чинності комплексний підхід до ресурсозбереження, який включає органічне поєднання технологічних, економічних і соціальних напрямків інтенсифікації використання ресурсів.

Ресурсозбереження в широкому розумінні — це витрати усіх видів ресурсів на виробництво одиниці продукції. Воно визначає питому вагу використання сировини і матеріалів в собівартості одиниці продукції.

Вирішення проблеми ресурсозбереження означає:

- збільшення випуску продукції при незмінній або меншій витраті матеріальних ресурсів;
- зниження собівартості виробленої продукції; х зростання чистого прибутку;
- більш повне використання виробничих потужностей і підвищення продуктивності праці;
- зменшення капітальних вкладень у видобувній галузі; х поліпшення екологічної ситуації навколишнього середовища.

Результатом ресурсозбереження є також вивільнення з народногосподарського обігу первинних матеріальних ресурсів внаслідок їхньої заміни іншими матеріалами або відходами виробництва. Відходи, що виявляють реальні споживчі властивості, мають певну вартість, оскільки в них, на відміну від запасів природної сировини, вкладені витрати живої і матеріалізованої праці.

У виробничій діяльності галузей характерні два основні напрями підвищення їх ефективності:

- 1) зростання виробництва продукції, необхідної для задоволення потреб споживачів на основі підвищення фондо-, електро- і енергооснащеності праці, що призводить до економії живої праці;
- 2) ресурсозбереження, що включає раціональне використання матеріальних, трудових і грошових ресурсів на базі застосування ресурсозберігаючих техніки і технології, удосконалювання організації виробництва і праці.

За даними статистики на кожного жителя Землі щорічно видобувається близько 20 т сировинних ресурсів, з котрих тільки 7 % використовується у кінцевому продукті, а решта маси йде у відходи.

Відходи виробництва, або вторинні ресурси - одне з основних джерел ресурсозбереження. Економічний ефект від використання вторинних ресурсів визначається за формулою:

$$E = Ц - C \cdot N - KE_n;$$

де, E - економічний ефект від використання вторинних ресурсів;

Ц - ціна реалізації продукції, виробленої з вторинної сировини;

C - собівартість одиниці продукції з вторинної сировини;

N - обсяг виробленої продукції з вторинної сировини;

K - капітальні вкладення в устаткування для переробки вторинної сировини;

E_n - нормативний коефіцієнт ефективності капітальних вкладень (він може дорівнювати, 0,1-0,15).

З екологічної точки зору важливе не тільки зменшення кількості відходів, але й залучення їх повторно в господарське використання. Видобування корисних компонентів із відходів дає можливість заощаджувати вичерпні природні ресурси, залишаючи їх у земних надрах для майбутнього використання, а головне, що при цьому зменшується забруднення навколишнього середовища.

Найефективнішим шляхом вирішення проблеми ресурсозбереження є використання безвідходних та маловідходних технологій. Це потрібно враховувати ще й тому, що світові ціни на сировину постійно зростають.

Безвідходна технологія – це практичне застосування найновіших досягнень науки і техніки, методів і відповідних коштів з метою забезпечення в межах людських потреб якнайраціональнішого використання природних ресурсів і енергії та захисту навколишнього середовища.

Маловідходна технологія – це спосіб виробництва продукції, за якого частина сировини і матеріалів переходить у відходи, однак шкідливий вплив на навколишнє середовище не перевищує допустимих санітарних норм. Ця

технологія передбачає, щоб вироби мали відповідно тривалий термін служіння, після чого могли бути легко відновлені (відремонтовані), а після закінчення терміну користування поверталися в антропогенний ресурсний цикл з подальшою переробкою або знешкоджувалися та захоронялись як неутилізовані відходи.

У відповідності з закономірностями розвитку довкілля будь-яка природна система розвивається лише за рахунок використання матеріально-енергетичних та інформаційних можливостей навколишнього середовища. Абсолютно ізольований саморозвиток неможливий — це впливає із законів термодинаміки, на основі чого можна зробити висновок: абсолютно безвідходне виробництво неможливе. Тому поняття *«безвідходна технологія»* є умовним і наповнюється змістом залежно від розвитку і впровадження інноваційних досягнень техніки на певному історичному етапі.

У нинішніх умовах господарювання для найбільш ефективного ресурсовикористання та його збереження є комплексний підхід до переробки сировини. Цьому має сприяти створення територіально-виробничих комплексів (ТВК) із замкненою структурою матеріальних потоків сировини і відходів усередині комплексу, включаючи комплексну переробку сировини. Такий комплексний розвиток сприятиме також ефективному і раціональному використанню енергоресурсів та енергозбереженню.

2. Стратегічні напрями розвитку галузей народного господарства та забезпечення природно-ресурсного потенціалу

Стратегією на найближчу перспективу розвитку галузей народного господарства є недопущення збільшення рівня забруднення природних та природно-антропогенних екосистем. Вирішення проблем техногенно-екологічної безпеки здійснюватиметься шляхом:

- технічного переозброєння виробничого комплексу на основі впровадження новітніх наукових досягнень;
- енерго- і ресурсозберігаючих технологій та екологічно безпечних технологічних процесів;
- застосування відновних і нетрадиційних джерел енергії;
- використання та знешкодження всіх видів відходів (крім розсіюваних у навколишній простір);
- раціонального розміщення продуктивних сил та використання природних ресурсів.

Для цього має бути створена система моніторингового контролю за об'єктами в промисловості, сільському господарстві, енергетиці, будівництві,

транспорті, з цією метою передбачається класифікація регіонів України за рівнем техногенно-екологічних навантажень та створення відповідних карт.

Програма дій передбачає заходи щодо найбільш економного і ефективного використання природно-ресурсного потенціалу в галузях народного господарства, застосовуючи новітні технології з організації безвідходного і маловідходного виробництва.

У теплотехнічній галузі у зв'язку зі збільшенням використання твердого палива та з метою докорінного оздоровлення екологічного стану пропонується використання нових технологій спалювання низькоякісного вугілля в котлоагрегатах з циркулюючим киплячим шаром, застосування високоефективних парогазових установок і ефективних установок сіркоочищення та пиловловлювання.

У металургійній промисловості потрібно визначитись з необхідними перспективними обсягами виробництва та здійснити комплексну структурну перебудову галузі із застосуванням екологічно безпечних технологій з переробленням та утилізацією твердих відходів.

У хімічній і нафтохімічній промисловості передбачається впровадження безвідходних та маловідходних технологій, що спрямовані на комплексне використання сировини, енергоресурсів та цільових продуктів. Очищення газових викидів і стічних вод здійснюватиметься одночасно з утилізацією продуктів очищення та їх подальшої переробки.

У нафтогазовій та нафтопереробній промисловості впроваджуватимуться у виробництво високоефективні екологічно безпечні технології з переробленням відходів та утилізацією відпрацьованих нафтопродуктів, раціональні технології видобутку нафтопродуктів з місць їх підземного накопичення. Будуть застосовуватись комплексні технології очищення води та землі від забруднювальних нафтопродуктів, система оцінки і прогнозування поширення забруднення підземних вод нафтою та нафтопродуктами.

У машинобудівній промисловості вирішуватиметься питання утилізації й знешкодження токсичних відходів гальванічного виробництва, зниження матеріалоємності машин і устаткування, зменшення енергоспоживання.

У гірничо-видобувній галузі будуть розроблені і впроваджені системи упереджувального технологічного моніторингу навколишнього середовища, удосконалена технологія мокрого збагачення вугілля з метою ефективного вилучення з нього сірки та технології використання шахтного метану і комплексного перероблення мінералізованих шахтних вод з використанням усіх інгредієнтів. Передбачається впровадження технології переробки

відвалів пустих порід і одержання сировини для будівельної індустрії та закладання породою відпрацьованого простору шахт.

У будівельній індустрії вживатимуться заходи щодо ресурсозбереження й обмеження використання природних ресурсів. Використовуватимуться низькоенергоємні екологічно безпечні будівельні технології з обмеженим викидом і скидом забруднювальних речовин.

У сільському господарстві система природокористування має передбачати формування високопродуктивних і екологічно стійких ландшафтів, забезпечення розширеного відтворення родючих ґрунтів шляхом організації та реалізації системи ґрунтозахисних та природоохоронних заходів.

Передбачається розробити генеральну схему охорони природи і раціонального використання її ресурсів у сільському господарстві та державну програму захисту земель від водної та вітрової ерозії, інших видів деградації земель

На залізничному транспорті розробляються технології утилізації та ліквідації залишків нафтопродуктів та інших відходів, методи зменшення викидів у повітря сипких вантажів під час перевезення, технології очищення забруднених вод після миття вагонів і локомотивів.

На річковому й морському транспорті передбачається система платежів і штрафів за забруднення сміттям, нафтою та стічними водами портів, річок та інших водойм. Розробляється технологія для регенерації, утилізації та знешкодження відходів виробництва.

У житлово-комунальному господарстві будуть впроваджені заходи щодо очищення міських стічних вод до нормативних вимог. У найближчий час планується припинити скидання у водойми забруднених комунальних стічних вод і забезпечити населення якісною питною водою.

На підприємствах комунальної теплоенергетики і дорожнього господарства необхідно забезпечити досягнення мінімально можливих викидів в атмосферу продуктів згорання палива та скидання продуктів хімічної обробки води в каналізацію.

Програмою передбачається організація системи збирання, транспортування та знешкодження твердих побутових відходів промисловими методами з попутним використанням цінних компонентів. З цією метою будуватимуться промислові заводи комплексної переробки побутового сміття. Для вирішення проблеми перероблення відходів виробництва потрібно здійснити їх паспортизацію, створити кадастри, оцінити токсичність і вивчити наслідки їх впливу на екосистеми. Тут мають бути встановлені вимоги щодо складування і зберігання за категоріями

токсичності, а також розроблені технології знешкодження та захоронення токсичних відходів.

Метою створення єдиної державної системи попередження і реагування на надзвичайні ситуації та аварії є систематичний контроль за екологічно небезпечними об'єктами й процесами техногенного середовища для регулювання стану безпеки та розвитку техногенних екологічних навантажень, запобігання аваріям, катастрофам і надзвичайним ситуаціям, їх прогнозування та мінімізація наслідків. Цьому сприятимуть створення автоматизованих систем оцінки ризику і прогнозування надзвичайних ситуацій, розробки і впровадження базового нормативно-методичного забезпечення системи запобігання аваріям та подолання їх наслідків.

3. Ефективність заходів з охорони навколишнього природного середовища. збалансоване використання і відновлення природних ресурсів

Оцінка економічної ефективності природоохоронних заходів здійснюється за такими показниками:

1. Загальна економічна ефективність витрат (E_e) на природоохоронні заходи:

$$E_e = \frac{\sum_{i=1}^m E_{ij}}{B} \longrightarrow \max$$

де, E_{ij} - економічний ефект i -го виду діяльності на j -му об'єкті;

m - кількість видів діяльності на уму об'єкті;

B - витрати на природоохоронні заходи.

2. Порівняльна економічна ефективність використовується при виборі варіанту оптимального технічного рішення ($E_{пн}$). Порівняння здійснюється з витратами на спорудження та експлуатацію природоохоронних об'єктів.

$$E_{пн} = C + \hat{E} \hat{I}_i \longrightarrow \min$$

де, C - експлуатаційні витрати на утримання природоохоронних споруд (собівартість);

K - капітальні вкладення в природоохоронні заходи;

\hat{I}_i - нормативний коефіцієнт ефективності капітальних вкладень (він дорівнює 0,1 - 0,15 в залежності від галузі).

3. Чистий економічний ефект від природоохоронних заходів визначається за формулою:

$$\times_{\hat{a}} = \sum_{n=1}^m E_{ij} - B$$

4. Економічна ефективність капітальних вкладень:

$$E_{\kappa} = \frac{\sum_{n=1}^m \Delta\Pi - C}{K}$$

де, $\Delta\dot{\Pi}$ - економічний збиток, якого вдалося уникнути внаслідок впровадження природоохоронних заходів.

5. Показник зниження негативного впливу господарської діяльності на навколишнє природне середовище:

$$E_{\text{зн}} = \frac{\Delta B_{\text{зн}}}{B}$$

де, $\Delta\hat{A}_{\text{ci}}$ - зниження величини негативного впливу на навколишнє середовище.

6. Покращення стану навколишнього середовища внаслідок проведення природоохоронних заходів:

$$E_{\text{покp}} = \frac{\Delta B_{\text{покp}}}{B}$$

де, $\Delta\hat{A}_{\text{під}}$ - покращення стану навколишнього середовища.

Комплексний аналіз впливу сучасного виробництва на стан навколишнього середовища і існуючих методів його оцінки показує, що найбільш розповсюджені методи визначення впливу виробничих процесів на навколишнє середовище спираються на натуральні показники. Це - концентрація шкідливих домішок у середовищах і маси шкідливих речовин, які потрапляють у навколишнє середовище протягом року. Оцінюється ступінь їхньої відповідності нормам (ГДК, ГДВ, ГДС тощо).

Кількісні оцінки можуть мати вигляд інтегральних показників навантаження (наприклад, індексів забруднення). Очікувана тривалість життя - один із припустимих критеріїв для оптимізації рівня безпеки.

Визначення рівня прийнятої безпеки і ризику є складним завданням, що вимагає проведення наукового аналізу економічних, соціальних, екологічних, демографічних і інших факторів.

Для балансу між пріоритетами екологічного і економічного характеру вводять категорію соціально прийняттого ризику, що визначає, який рівень ризику гарантує екологічну безпеку.

Концепція соціально прийняттого ризику як засобу пошуку балансу між стратегіями економічного і екологічного розвитку передбачає можливий прийнятий рівень екологічного ризику за рахунок підвищення рівня

соціально-економічного добробуту населення за умови, що витрати на рівень екологічного ризику не перевищуватимуть рівень соціально прийняттого ризику.

Збалансоване використання і відновлення природних ресурсів

Основною цілеспрямованістю Державної програми раціонального використання природних ресурсів є принцип дотримання балансу між негативним впливом антропогенної діяльності на об'єкти навколишнього природного середовища та їх здатністю до самозбереження і самовідновлення. Раціональне природокористування передбачає відтворення спожитих відновних первинних природних ресурсів і мінімальне споживання невідновних при одночасному мінімальному утворенні неутилізованих відходів, які потрапляють у навколишнє середовище.

Державна політика охорони і раціонального використання природних ресурсів визначається системою правових, організаційних, економічних та інших заходів, що мають природоохоронний, ресурсозберігаючий та відтворювальний характер.

Земельні ресурси відіграють найбільш важливу роль у ефективному природокористуванні. Для їх раціонального використання здійснюють інвентаризацію земель, що закріплені за населеними пунктами, промисловими підприємствами, установами, організаціями транспорту і зв'язку, оборони, лісового фонду тощо. Визначають площі, що належать до загальнодержавної та комунальної власності, резервуються землі для науково-дослідної діяльності та спеціалізованого сільськогосподарського виробництва, природоохоронного рекреаційного призначення. Уточнюється державний реабілітаційний фонд земель з угідь, що потребують вжиття заходів для відновлення їх родючості. Здійснюється кадастрова оцінка земель за регіонами.

Важливою проблемою ефективного використання земельних ресурсів є поліпшення екологічного стану зрошувальних земель, на яких виникає підтоплення, вторинне засолення, водна ерозія, руйнація природної структури ґрунтів. Нинішній науково-технічний потенціал дозволяє створювати такі технології водокористування, які враховують рівень фізіологічних потреб сільськогосподарських культур, зміни мікроклімату зрошувальних ділянок та забезпечують відповідні врожаї без деградації земель. Для поліпшення балансового меліоративного стану осушених земель потрібно збільшити посіви багаторічних трав до 50 % загальної площі і домогтись до 70 % регулювання систем двостороннього водного режиму.

Водні ресурси. Стратегія гармонійного розвитку виробництва та водоохоронних заходів має сприяти задоволенню потреб у продукції і

послугах, екологічній безпеці людини та водних екосистем. Цього можна досягти при ефективному розвитку техніки і технологій виробництва, застосуванні передових методів очищення стічних вод, реалізації заходів щодо запобігання аваріям і удосконалення системи управління й моніторингу.

Разом із структурною і технологічною перебудовою промисловості у першу чергу в паливно-енергетичному комплексі, чорній металургії та хімічній промисловості необхідно запровадити високоефективні системи очищення стічних вод, системи оборотного та повторного водокористування, ефективні системи очищення викидів у атмосферу, системи захисту від шкідливого впливу поверхневого стоку.

Корисні копалини. Державна програма охорони, раціонального використання та відновлення надр передбачає:

- збалансоване видобування та перероблення мінерально-сировинних ресурсів і забезпечення потреб промисловості, енергетики, сільського господарства, будівництва, транспорту тощо;
- забезпечення максимального резервування покладів корисних копалин;
- рекультивацію земель від відходів та відпрацьованих підземних виробіток і відкритих кар'єрів;
- мінімізацію використання надр для захоронення відходів у зв'язку з практичною відсутністю закритих геологічних структур.

Атмосферне повітря. З метою стабілізації стану повітряного басейну та поліпшення якості повітря необхідно розробити стандарти якості атмосферного повітря. При цьому необхідно узгодити їх з міжнародною системою стандартів та створити нову систему екологічного нормування шляхом введення технологічних стандартів і нормативів утворення забруднювальних речовин під час здійснення технологічних процесів.

Ресурси флори і фауни. Рекреаційна та заповідна справа.

З метою збереження біоресурсів передбачається розвиток мережі природно-заповідного фонду України і резервування в процесі земельної реформи цінних для заповідання природних територій та об'єктів. Збереження та раціональне використання ресурсів флори й фауни здійснюватиметься таким шляхом:

- 1) організації комплексного моніторингу стану популяції тваринного й рослинного світу та створення і ведення державного кадастру;
- 2) розроблення та впровадження сучасних наукових методів оцінки оптимальних рівнів використання біологічних ресурсів;
- 3) розроблення та впровадження державних регіональних і міждержавних програм з охорони, використання та відтворення видів рослинного й

тваринного світу, яким загрожує зникнення внаслідок негативного впливу господарської діяльності.

Програмою передбачається ефективне використання лікувальних ресурсів.

Виконання Державної програми охорони довкілля та раціонального використання природних ресурсів в значній мірі залежатиме від *екологізації* всіх видів антропогенної діяльності, тобто поширення екологічних принципів та підходів на всі сфери життєдіяльності людського суспільства: культуру, науку, виробництво та соціальні явища.

Контрольні питання

1. Як впливає ресурсозбереження на підвищення ефективності виробництва?
2. Основні завдання Державної програми охорони навколишнього природного середовища.
3. Охарактеризуйте стратегічні напрями розвитку галузей народного господарства і забезпечення охорони ресурсного потенціалу.
4. Якими є основні заходи щодо утилізації та переробки відходів?
5. Назвіть основні показники екологічної оцінки ефективності заходів з охорони навколишнього природного середовища.
6. Визначте основні завдання збалансованого використання та відновлення природних ресурсів: земельних, водних, атмосферного повітря, корисних копалин, флори і фауни тощо.

СПИСОК ЛІТЕРАТУРНИХ ДЖЕРЕЛ

Базова

1. Гранберг А. Г. Основы региональной экономики / А. Г. Гранберг. - К. : Наукова думка, 2010.
2. Регіональна економіка : навч. посібник / [І. В.Тараненко, С. С. Яременко, О. Г. Литвиненко та ін.] ; за ред. І. В. Тараненко. – К. : Кондор-Видавництво, 2013. – 305 с.
3. Жук М. В. Розміщення продуктивних сил і регіональна економіка / М. В. Жук, В. П. Круль. – Київ : Кондор, 2014.
4. Качан В. П. Розміщення продуктивних сил і регіональна економіка / В. П. Качан – К : Наукова думка, 2006.
5. Стеченко Д. М. Розміщення продуктивних сил і регіоналістика : навчальний посібник / Д. М. Стеченко – Київ, 2011.
6. Словник-довідник / укладачі А. П. Сисоєв, І. В. Усов. - М. ТЕИС, 2003.
7. Розміщення продуктивних сил України : підручник / [Є. П. Качан, М. О. Ковтонюк, М. О. Петрига та ін.] ; за ред. Є. П. Качана. – К. : Вища школа, 2008.
8. Розміщення продуктивних сил : підручник / [В. В. Ковалевський, О. Л. Михайлюк, В. Ф. Семенов та ін.] ; за ред. В. В. Ковалевського, О. Л. Михайлюк, В. Ф. Семенова. – К. : Товариство “Знання” ; КОО, 2012.
9. Розміщення продуктивних сил : підручник для вузів / [В. В. Кістанов, Н. В. Копилов, А. Т. Хрущов та ін.] ; за ред. В. В. Кістанов, Н. В. Копилова. – М. : Економіка, 1994
10. Тараненко І. В. Регіональна економіка : навчальний посібник / [І. В. Тараненко, О. В. Дашевська та ін.] ; за загальн. ред. І. В. Тараненко. – К. : Кондор-Видавництво, 2013. – 305 с.

Допоміжна

1. Прокопенко Н. Д. Анализ и прогнозирование развития экономики региона. / Н. Д. Прокопенко, Ф. Е. Полонский. - К. : Наукова думка, 2005. – 226 с.
2. Бородюк В. М. Структурный фактор в развитии экономики Украины / В. М. Бородюк. – К. : Наукова думка, 2004. - 117 с.
3. Ковалевський В. В. Розміщення продуктивних сил. – К. : Т-во Знання 4 КОО, 2014. – 351 с.
4. Качан В. П. Розміщення продуктивних сил / В. П. Качан. – Київ : Вища школа, 2015. – 375 с.
5. Кістанов В. В. Территориальная организация производства. / В. В. Кістанов. – М. : Эконом, 2010. – 387 с.

6. Лось В. А. Человек и природа / В. А. Лось. – М. : Высшая школа, 2013. – 180 с.
7. Минц А. А. Экономическая оценка природных ресурсов / А. А. Минц. – М. : Знание, 2002. – 350 с.
8. Некрасов Н. Н. Региональная экономика / Н. Н. Некрасов – М. : Экономика, 2002. –250 с.
9. Оникненко В. В. Вопросы методологии. и методики исследования трудовых ресурсов / В. В. Оникненко. – К. : Наукова думка, 2000. – 230 с.
10. Сипаев Е. Д. Производственно-территориальные комплексы / Е. Д. Сипаев. – К. : Наукова думка, 2000. – 210 с.
11. Шаблій О. И. Социально-экономическая география Украины / О. И. Шаблій. – К. : Вища школа, 2005. – 450 с.

Навчальне видання

Олійник Тетяна Георгіївна
Мельник Ірина Олегівна
Горобченко Оксана Анатоліївна

РЕГІОНАЛЬНА ЕКОНОМІКА

Курс лекцій

Відповідальний за випуск О.І. Котикова

Технічний редактор Н.В. Семінюк

Формат 60*841/16. Ум.друк.арк. ____

Тираж ____ прим. Зам №__

Надруковано у видавничому відділі
Миколаївського національного аграрного університету
54020, м. Миколаїв, вул. Георгія Гонгадзе,9

Свідоцтво суб'єкта видавничої справи ДК №4490 від 20.02.2013р.