

ТЕМА 4. МЕТОДОЛОГІЧНІ АСПЕКТИ ФОРМУВАННЯ ТА АНАЛІЗУ АГРАРНОЇ ПОЛІТИКИ

4.1. Поняття та критерії ефективності державного регулювання аграрного сектору економіки.

4.2. Методологічні підходи щодо оцінки ефективності державної підтримки сільського господарства.

4.3. Концепція витрат та концепція корисності аналізу рівня добробуту суспільства.

4.4. Підходи щодо моделювання та аналізу політики.

4.5. Основні моделі міжнародної торгівлі агропродовольчими товарами й аналізу внутрішньої аграрної та торговельної політики.

4.1. ПОНЯТТЯ ТА КРИТЕРІЇ ЕФЕКТИВНОСТІ ДЕРЖАВНОГО РЕГУЛЮВАННЯ АГРАРНОГО СЕКТОРУ ЕКОНОМІКИ.



4.1. ПОНЯТТЯ ТА КРИТЕРІЇ ЕФЕКТИВНОСТІ ДЕРЖАВНОГО РЕГУЛЮВАННЯ АГРАРНОГО СЕКТОРУ ЕКОНОМІКИ.

ЕФЕКТИВНІСТЬ



РЕЗУЛЬТАТИВНІСТЬ



Ефективність державного регулювання аграрного сектору –

стан аграрного сектору регіонів, який визначається на основі досягнення відповідних цілей:

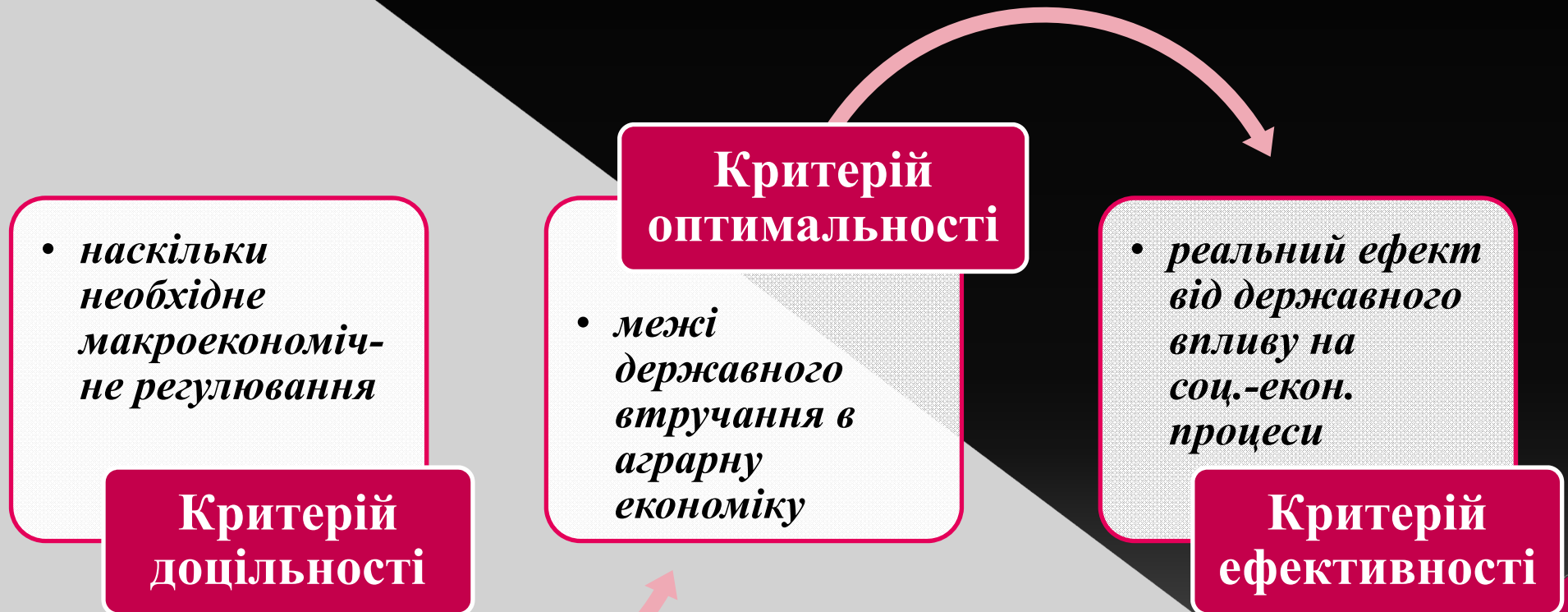
- **підвищення рівня продовольчої безпеки аграрного сектору регіону;**
- **забезпечення платоспроможності та ліквідності підприємств, які стосуються аграрного сектору регіону;**
- **ефективний соціально-економічний розвиток сільських територій та ін.**

Принцип регулювання аграрного сектору в умовах ринкової економіки:

«риннок – наскільки можливо, державне регулювання – наскільки необхідно»

4.1. ПОНЯТТЯ ТА КРИТЕРІЇ ЕФЕКТИВНОСТІ ДЕРЖАВНОГО РЕГУЛЮВАННЯ АГРАРНОГО СЕКТОРУ ЕКОНОМІКИ.

Система критеріїв ефективності державного регулювання аграрного сектору



4.1. ПОНЯТТЯ ТА КРИТЕРІЇ ЕФЕКТИВНОСТІ ДЕРЖАВНОГО РЕГУЛЮВАННЯ АГРАРНОГО СЕКТОРУ ЕКОНОМІКИ.

Показники оцінки ефективності державного регулювання сільського господарства на різних ієрархічних рівнях

<p style="text-align: center;">На загально-державному рівні</p>		<p style="text-align: center;">Показники:</p> <ol style="list-style-type: none"> 1. Індикатори продовольчої безпеки 2. Питома вага витрат на продовольство у загальних витратах домогосподарств 3. Якість та безпечність агропродовольства 4. Сальдо торговельного балансу агропродовольчою продукцією 5. Темпи приросту середньої заробітної плати та середнього сукупного доходу селян 6. Темпи приросту інвестицій у сільське господарство 7. Показники підтримки споживачів с.-г. продукції: „Оцінка підтримки споживача”, „Номінальний коефіцієнт захисту споживача”, „Номінальний коефіцієнт допомоги споживачу”
<p style="text-align: center;">На галузевому рівні</p>		<p style="text-align: center;">Показники:</p> <ol style="list-style-type: none"> 1. Темпи приросту валової продукції сільського господарства 2. Питома вага збиткових с.-г. підприємств 3. Частка сільського господарства у загальнодержавному обсязі експорту та імпорту 4. Показники підтримки виробників с.-г. продукції: „Оцінка підтримки виробника”, „Підтримка ринкової ціни”, „Номінальний коефіцієнт захисту виробника”, „Номінальний коефіцієнт допомоги виробнику” 5. Показники сукупної підтримки сільського господарства: „Оцінка підтримки послуг загального призначення”, „Оцінка загальної підтримки”, „Сукупний вимір підтримки”
<p style="text-align: center;">На регіональному рівні</p>		<p style="text-align: center;">Показники:</p> <ol style="list-style-type: none"> 1. Рівень використання ресурсного потенціалу АПК регіону 2. Рівень безробіття та створення нових робочих місць у сільській місцевості 3. Обсяги надходжень до місцевих бюджетів 4. Раціональне використання сільськогосподарських угідь 5. Показники розвитку сільських територій
<p style="text-align: center;">На корпоративному рівні</p>		<p style="text-align: center;">Показники ефективності сільськогосподарського виробництва</p>

4.1. ПОНЯТТЯ ТА КРИТЕРІЇ ЕФЕКТИВНОСТІ ДЕРЖАВНОГО РЕГУЛЮВАННЯ АГРАРНОГО СЕКТОРУ ЕКОНОМІКИ.

Види ефективності державного регулювання аграрного сектору

- Пов'язана з раціоналізацією виробництва, поліпшення використання ресурсів, забезпечення розширеного відтворення

**ЕКОНО-
МІЧНА**

- Направлена на поліпшення умов, підвищення рівня життя населення та розвиток сільських територій

**СОЦІ-
АЛЬНА**

- Відображає зусилля щодо збереження навколишнього середовища та зменшення його негативного впливу на розвиток та життєвий рівень суспільства

**ЕКОЛО-
ГІЧНА**

- Розмір економії трансакційних витрат формальними інститутами

**ІНСТИ-
ТУЦІЙ-
НА**

4.2. МЕТОДОЛОГІЧНІ ПІДХОДИ ЩОДО ОЦІНКИ ЕФЕКТИВНОСТІ ДЕРЖАВНОЇ ПІДТРИМКИ СІЛЬСЬКОГО ГОСПОДАРСТВА.

Показник	Формула	Складові
Номінальний коефіцієнт захисту (Nominal Protection Coefficient)	$НКЗ = \frac{Ц_i^B}{Ц_i^C}$	ЦВі – внутрішня роздрібна ціна на і-ту продукцію, ЦСі – довідкова (світова) ціна на і-ту продукцію.
Оцінка підтримки виробника (Producer Support Estimate)	$ОПВ_i = (Ц_i^B - Ц_i^C) + (C_i - П_i)$	ЦВі, ЦСі, Сі, Пі – прямі субсидії і податки при виробництві і-тої продукції.
Відносний показник ОПВ	$ОПВ, \% = \frac{ОПВ}{\sum_i Ц_i^B K_i + (C - П)} \times 100 \%$	$\sum_i ЦВ_i K_i$ – вартість спожитої продукції за внутрішніми цінами.
Номінальний коефіцієнт допомоги виробнику	$НКДВ = \frac{ОПВ}{\sum Ц_i^C K_i} + 1$	$\sum ЦС_i K_i$ – вартість виробленої і-тої продукції за світовими (довідковими) цінами.
Оцінка підтримки споживача (Consumer Support Estimate)	$ОПС_i = (Ц_i^B - Ц_i^C) + C_i$	ЦВі, ЦСі Сі – опосередкована бюджетна дотація споживачам і-того продукту внаслідок реалізації АП держави.
Відносний показник ОПС	$ОПС, \% = \frac{ОПВ}{\sum_i Ц_i^B K_i - TC} \times 100 \%$	$\sum_i ЦВ_i K_i$, ТС – трансферти споживачам від платників податків.
Номінальний коефіцієнт допомоги споживачу	$НКДС = \frac{ОПВ}{\sum Ц_i^C K_i} + 1$	$\sum_i ЦС_i K_i$ – вартість спожитої і-тої продукції за світовими цінами.
Сукупний вимір підтримки (Aggregate Measure of Support)	$СВП_j = (Ц_i^B - Ц_i^C) + (C_i - П_i)$	ЦВі, ЦСі Сі, Ті – субсидії і податки при виробництві і-тої продукції (до Сі включаються тільки субсидії жовтої скриньки).

4.3. КОНЦЕПЦІЯ ВИТРАТ ТА КОНЦЕПЦІЯ КОРИСНОСТІ АНАЛІЗУ РІВНЯ ДОБРОБУТУ СУСПІЛЬСТВА.

ДОБРОБУТ –

це ступінь (повнота) забезпеченості населення країни, окремої соціальної групи, сім'ї, особи життєво необхідними засобами, матеріальними, соціальними, культурними й духовними благами.

СУСПІЛЬНИЙ ДОБРОБУТ –

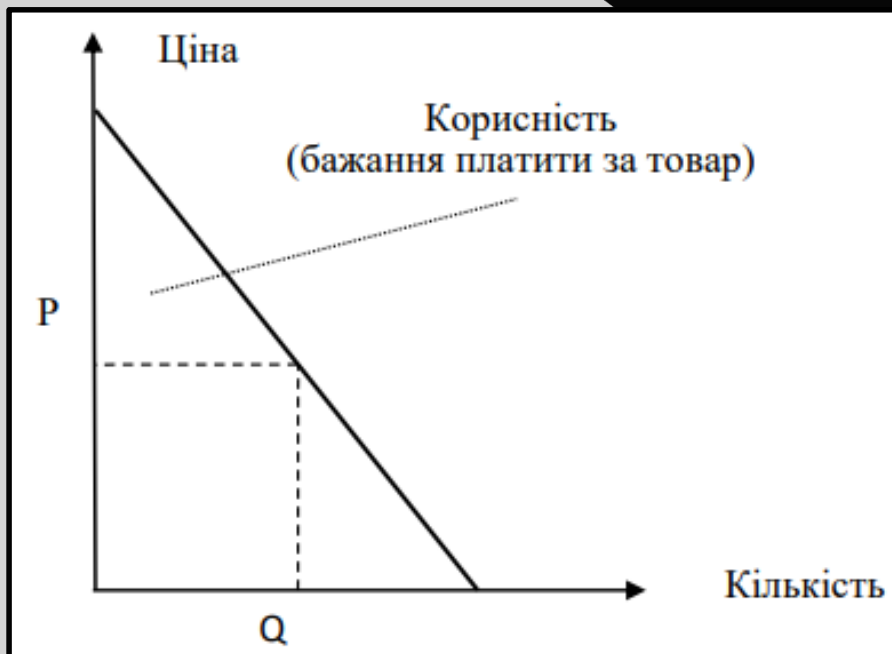
це соціально-економічна категорія, яка поєднує економічну, соціальну, екологічну, культурну та інституційну складові умов життєдіяльності суспільства і дає змогу з'ясувати бажану траєкторію суспільного розвитку.

Піраміда потреб Маслоу

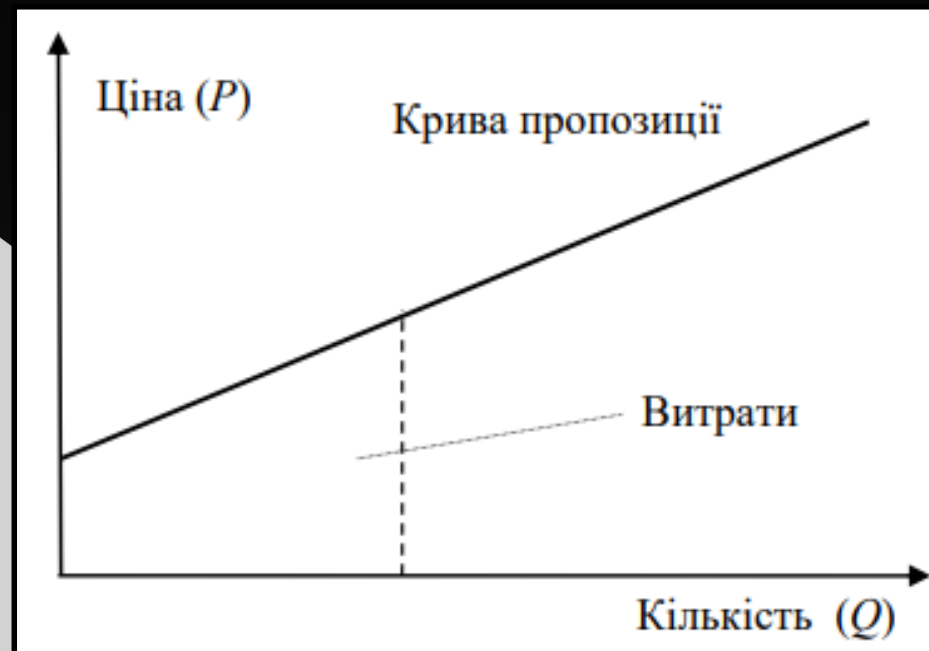


4.3. КОНЦЕПЦІЯ ВИТРАТ ТА КОНЦЕПЦІЯ КОРИСНОСТІ АНАЛІЗУ РІВНЯ ДОБРОБУТУ СУСПІЛЬСТВА.

Концепція корисності згідно applied welfare economics (прикладної економічної науки про добробут)



Витрати у вимірі суспільного добробуту



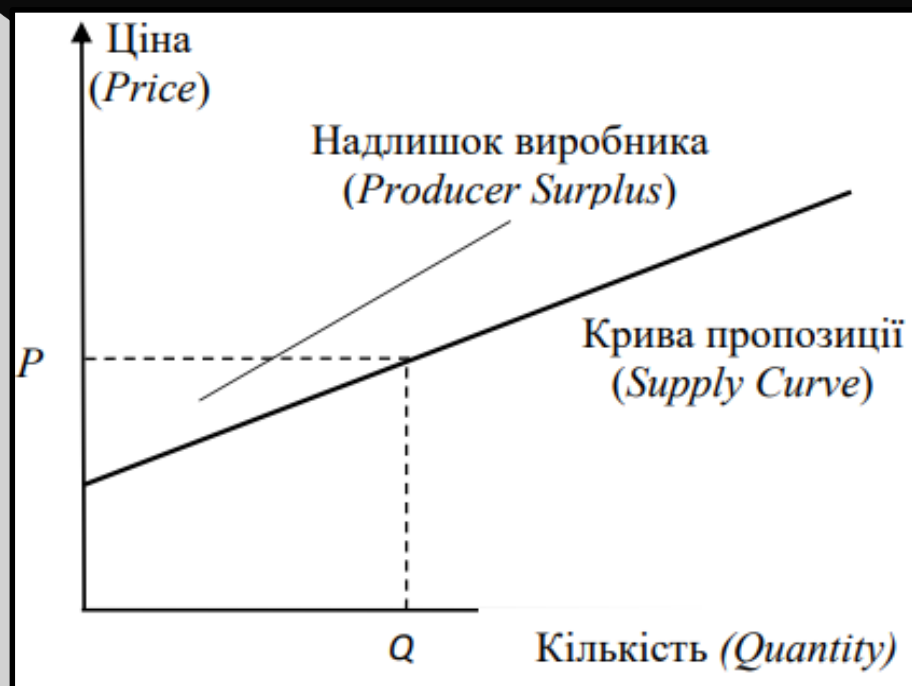
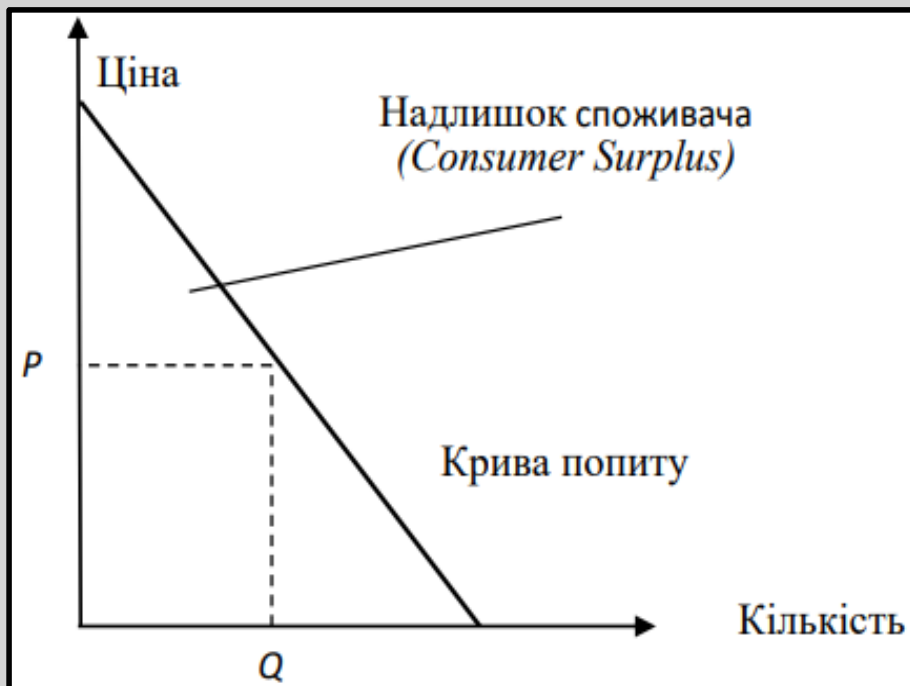
4.3. КОНЦЕПЦІЯ ВИТРАТ ТА КОНЦЕПЦІЯ КОРИСНОСТІ АНАЛІЗУ РІВНЯ ДОБРОБУТУ СУСПІЛЬСТВА.

НАДЛИШОК СПОЖИВАЧА –

різниця між ціною, яку покупець згоден заплатити за товар, і ціною, яку він фактично платить.

НАДЛИШОК ВИРОБНИКА

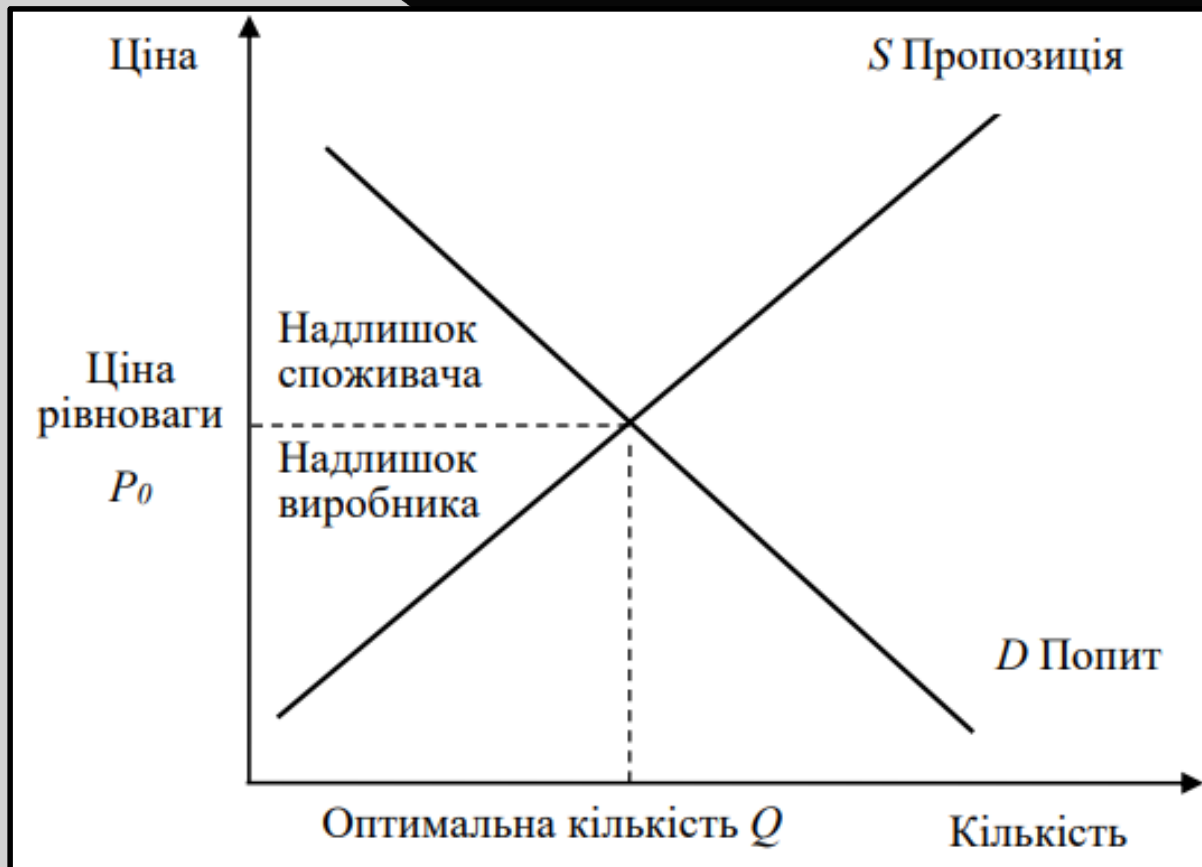
для фірми означає певну суму понад усіх вироблених одиниць товару, або це різниця між ринковою ціною товару і граничними витратами на виробництво.



4.3. КОНЦЕПЦІЯ ВИТРАТ ТА КОНЦЕПЦІЯ КОРИСНОСТІ АНАЛІЗУ РІВНЯ ДОБРОБУТУ СУСПІЛЬСТВА.

РИНКОВА РІВНОВАГА

Коли на ринку існує досконала («чиста») конкуренція і немає так званих непередбачуваних факторів (надходження або витрати, що несе третя сторона, яка не є ні виробником, ні споживачем), економічний стан суспільства визначається сумою надлишків виробника і споживача.



4.4. ПІДХОДИ ЩОДО МОДЕЛЮВАННЯ ТА АНАЛІЗУ ПОЛІТИКИ.

РАМ - аналіз (The Policy Analysis Matrix)

Показник	Дохід	Витрати		Прибуток
		Торговельні ресурси	Внутрішні ресурси	
Приватні ціни	$A = P_i^p$	$B = \sum_{j=1}^k a_{ij} P_j^p$	$C = \sum_{j=k+1}^n a_{ij} V_j^p$	$D = A - B - C$
Суспільні ціни	$E = P_i^s$	$F = \sum_{j=1}^k a_{ij} P_j^s$	$G = \sum_{j=k+1}^n a_{ij} V_j^s$	$H = E - F - G$
Трансферт	$I = A - E$	$J = B - F$	$K = C - G$	$L = D - H = I - J - K$

a_{ij} для ($j = 1$ до k) – технічні коефіцієнти для торговельних ресурсів при виробництві i -того товару;

a_{ij} для ($j = k+1$) – технічні коефіцієнти для вітчизняних ресурсів при виробництві i -того товару;

P_i^* – ціна i -тої продукції, оцінена як приватна ($* = p$) або суспільна ($* = s$);

P_j^* – ціна j -того торговельного ресурсу, оцінена як приватна ($* = p$) або суспільна ($* = s$);

V_j^* – ціна j -того вітчизняного ресурсу, оцінена як приватна ($* = p$) або суспільна ($* = s$);

I – відображає трансферт випуску продукції;

J – відображає трансферт ресурсів;

$D = A - B - C$ – відображає чистий приватний прибуток;

$H = E - F - G$ – відображає чистий суспільний прибуток;

$L = G - H = I - J - K$ – відображає чисті трансферти (надходження).

4.4. ПІДХОДИ ЩОДО МОДЕЛЮВАННЯ ТА АНАЛІЗУ ПОЛІТИКИ.

Показник	Формула	Характеристика
Коефіцієнт прибутковості	$PC = \frac{P_i^p - \sum a_{ij}P_j^p - \sum a_{ij}V_j^p}{P_i^s - \sum a_{ij}P_j^s - \sum a_{ij}V_j^s}$	Відображає вплив усіх трансфертів (змін) на прибуток. Індекс розраховується як відношення приватного прибутку до суспільного.
Коефіцієнт суспільної вартості внутрішніх ресурсів	$DRC = \frac{\sum a_{ij}V_j^s}{P_j^s - \sum a_{ij}P_j^s}$	Відображає ефективність використання внутрішніх факторів під час аналізу виробничої системи. DRC порівнює вартість внутрішніх ресурсів, розраховану в суспільних цінах (у чисельнику), до доданої вартості, розрахованої також у цих цінах (у знаменнику).
Коефіцієнт співвідношення приватних витрат і переваг	$PRC = \frac{\sum a_{ij}V_j^p}{P_j^s - \sum a_{ij}P_j^p}$	У розрахунках майже повністю збігається із DRC. Різниця полягає лише в тому, що для PCR використовуються значення для приватних цін.
Коефіцієнт суспільних витрат та вигод	$SCB = \frac{\sum a_{ij}P_j^s + \sum a_{ij}V_j^s}{P_i^s}$	Обчислюється як співвідношення суми витрат на ринкові та внутрішні ресурси до доходу від реалізації певної продукції.
Номінальна захисна ставка	$NPR = \frac{P_i^p}{P_i^s}$	NPR більше 1 вказує на невидимий номінальний захист або надану субсидію виробникові та на невидимий номінальний податок, якщо NPR – менше 1.
Ефективна захисна ставка	$EPR = \frac{P_i^p - \sum a_{ij}P_j^p}{P_i^s - \sum a_{ij}P_j^s}$	EPR більше ніж 1 свідчить про наявний захист доданої вартості виробника та ступінь оподаткування доданої вартості виробника, якщо EPR менше 1.

4.5. ОСНОВНІ МОДЕЛІ МІЖНАРОДНОЇ ТОРГІВЛІ АГРОПРОДОВОЛЬЧИМИ ТОВАРАМИ ТА АНАЛІЗУ ВНУТРІШНЬОЇ АГРАРНОЇ Й ТОРГОВЕЛЬНОЇ ПОЛІТИКИ.



Стандартні
характерис-
тики моделей
часткової та
загальної
рівноваги

Основні аспекти моделювання	Стандартна модель часткової рівноваги	Стандартна модель загальної рівноваги
За покриттям	Глобальне покриття Об'єднаний ринок Ринки факторів виробництва та решта секторів економіки (суміжні до сільгоспвиробництва) задаються екзогенно	Глобальне покриття Двосторонні торговельні відносини між країнами Обсяги та ціни на всіх ринках, включаючи ринки факторів виробництва, визначаються ендогенно
Підхід до моделювання окремих національних економік у рамках моделі	Однакова структура / параметричні різниці між країнами	Однакова структура / параметричні різниці між країнами
Відносно відображення змін у часі	Статичність	Статичність
Введення в модель елементів державної політики	Адвалорне представлення «цінового розриву»	Адвалорне представлення «цінового розриву»
Теоретичні припущення	Гомогенність продукту	Припущення Армінгтона

**4.5. ОСНОВНІ МОДЕЛІ МІЖНАРОДНОЇ ТОРГІВЛІ АГРОПРОДОВОЛЬЧИМИ ТОВАРАМИ
ТА АНАЛІЗУ ВНУТРІШНЬОЇ АГРАРНОЇ Й ТОРГОВЕЛЬНОЇ ПОЛІТИКИ.**

**Моделі загальної
рівноваги**

GTAP

UNCTAD

LINKAGE

MIRAGE

**Моделі часткової
рівноваги**

FAPRI

ATPSM

AGMEMOD

SWOPSIM

AGLINK

CAPRI

